

# Puszcza



# Kampinoska

Kwartalnik Kampinoskiego Parku Narodowego – ukazuje się od 1992 roku

4 (72) 2011

ISSN 1232-4043

INDEKS Nr 320374

CENA 3,50 ZŁ (w tym 5% VAT)



**INFRASTRUKTURA  
I ŚRODOWISKO**  
NARODOWA STRATEGIA SPÓJNOŚCI

UNIA EUROPEJSKA  
EUROPEJSKI FUNDUSZ  
ROZWOJU REGIONALNEGO





**Łoszak**, młody łoś. W chwili przyjścia na świat waży 12–17 kg. Zaledwie kilka dni po urodzeniu z łatwością biega. W wieku 2–3 tygodni potrafi już dotrzymać kroku swej matce (fot. Magdalena Kamińska)

## W numerze

*Jacek Moskwa*

**Wojna i konspiracja** ..... 3

*Magdalena Kamińska*

**Żywa lekcja historii** ..... 6

*Lechosław Herz*

**Jak to z mapami nie tak dawno było** ..... 8

*Roman Andrzejewski*

**Hematofagi** ..... 11

*Magdalena Kamińska*

**Liczy się każda złotówka** ..... 16

*Magdalena Kamińska*

**Dwa dni dla przyrody** ..... 17

**Cenna pomoc** ..... 18

**Kronika** ..... 19



**PUSZCZA KAMPINOSKA**  
Wydawnictwo  
Kampinoskiego Parku Narodowego

**Wydawca:** Kampinoski Park Narodowy

**Redakcja:** Andrzej Lubański – redaktor naczelny,  
Magdalena Kamińska, Bogumiła Olech, Małgorzata Wawryszuk,  
Grzegorz Okołów, Piotr Fidler

**Adres redakcji:** Kampinoski Park Narodowy, 05-080 Izabelin,  
ul. Tetmajera 38, tel. (022) 722 60 01 i (022) 722 60 21  
e-mail: dyrekcja@kampinoski-pn.gov.pl  
www.kampinoski-pn.gov.pl

**Opracowanie graficzne i techniczne:** Elżbieta Czarnacka  
**Montaż elektroniczny:** Barbara Zajac  
**Realizacja:** Agencja Reklamowo-Wydawnicza A. Grzegorzczak  
05-082 Stare Babice, ul. Kutrzeby 15, tel. (022) 733 18 18  
e-mail: studio-graf@grzeg.com.pl; www.grzeg.com.pl

Nakład: 2000 egz.

### Zdjęcia na okładce:

I – Obszar ochrony ścisłej „Zaborów” (fot. Grzegorz Okołów)  
IV – Wierzby, Grochale Stare (fot. Grzegorz Okołów)

### Prenumerata:

Zamówienia na prenumeratę krajową przyjmują Zespoły Prenumeraty właściwe dla miejsca zamieszkania klienta do piątego dnia każdego miesiąca poprzedzającego okres rozpoczęcia prenumeraty. Więcej na [www.prenumerata.ruch.com.pl](http://www.prenumerata.ruch.com.pl)

### Aktualne i archiwalne numery można kupić w:

- Centrum Edukacji Kampinoskiego Parku Narodowego w Izabelinie,
- Ośrodka Dydaktyczno-Muzealnym w Granicy k. Kampinosu, tel. (022) 725 01 23.

*Redakcja zwraca się z prośbą o nadsyłanie artykułów, zdjęć, map, rysunków i rycin związanych z Kampinoskim Parkiem Narodowym. Do współpracy zapraszamy również dzieci. Nadsyłajcie zdjęcia, rysunki, wierszyki. Niestety, nie są wypłacane honoraria autorskie. Redakcja zastrzega sobie prawo do adyustacji, skracania i zmiany tytułów artykułów.*

## Fragment wspomnień Zofii Morawskiej

**Zofia Morawska** – nauczycielka, działaczka społeczna, wybitna specjalistka w dziedzinie tyflogologii – nauki zajmującej się problemami utraty wzroku. Osiemdziesiąt lat ze swojego długiego życia poświęciła pracy dla Towarzystwa Opieki nad Ociemniałymi w Laskach. W rozmowie z Jackiem Moskwą odkrywa trudy i radości tego czasu, kreśląc fascynujący obraz środowiska osób związanych z Laskami. W jej słowach znajdziemy dyskretne świadectwo najprawdziwszej miłości i ofiarności w służbie człowiekowi. Zmarła w 2010 r. w wieku 106 lat



# Wojna i konspiracja

**Żołnierze Wehrmachtu zaprosili mnie na wigilię urządzoną w domu św. Teresy. Pod choinkami leżały prezenty. Wśród żołnierzy było wielu katolików z Nadrenii. Uradzono, że trzeba im zrobić pasterkę**



Fragment rozmowy pochodzi z książki Jacka Moskwy „Nie mów o mnie. Z Zofią Morawską spotkania w Laskach”, która ukazała się nakładem Biblioteki „Więzi”

**JACEK MOSKWA: 1 sierpnia 1944 r. zastał panią w Laskach.**

**ZOFIA MORAWSKA:** Wiadomość o wybuchu powstania w Warszawie poruszyła nas wszystkich. Zostaliśmy zupełnie odcięci od miasta. Uczestnicy AK-owskiego podziemia zebrali się w pobliskich Wierszach. W okolicy były też oddziały partyzanckie „Doliny”, które dotarły do Kampinosu aż z Wileńszczyzny, zawierając po drodze rozejm z Niemcami, umożliwiającą im

przekroczenie mostu na Wiśle. Ale także ci, którzy do żadnej konspiracji nie należeli, chcieli walczyć. Zgromadzili się na folwarcznym podwórzu Zakładu i domagali się, aby pan Marylski wydał im broń. Oczywiście nie mógł tego zrobić, bo jej nie miał.

Tymczasem zgrupowania partyzanckie z Puszczy Kampinoskiej zgodnie z powstańczymi planami podjęły atak na lotnisko

Bielany. Zakończył się on jednak klęską. Podejścia do lotniska były zupełnie odslonięte. Ciężkie karabiny maszynowe spowodowały prawdziwą rzeź. Już 2 sierpnia w nocy do Lasek zaczęto zwozić rannych. Stało się jasne, że nie może wystarczyć prowizoryczne ambulatorium w jednym z domków, którego poświęcenia dokonał w noc przed wybuchem powstania ks. Stefan Wyszyński. Na większy szpital przeznaczono dom rekolekcyjny. Jadalnia za kaplicą została zamieniona w salę operacyjną. Zabiegów dokonywał dr Kazimierz Cebertowicz, pseudonim „Świerk”, związany z Laskami jeszcze od czasów przedwojennych, a z konspiracją ZWZ-AK od wiosny 1940 r. Teraz u jego boku znakomitą instrumentariuszką była siostra Agnieszka Jamiólkowska.

**Czy w akcji pomocy rannym uczestniczyli też podopieczni Zakładu dla Ociemniałych?**

– Aż się do tego palili! Niewidome dziewczęta pomagały w zwijaniu i praniu bandaży. Niewidomi chłopcy nocami przynosili rannych na noszach do szpitala i na zabiegi. Robili to tak uważnie i delikatnie, że chorzy prosili, aby to zadanie powierzać właśnie pozbawionym wzroku. Lżej poszkodowanych kwaterowano w częściowo spalonym domu dziewcząt. Wszyscy mieli jakieś zadania. Poza szpitalem trzeba było pomagać siostrze Alfonsie, która piekła chleb dla miejscowych,

powstańców i rannych, ale też dla żołnierzy w Wierszach. Ja byłam łączniczką i miałam też dyżury w podwórzu – służyłam informacją tłumom ludzi, którzy przewijali się przez Laski.

### **Ale w pewnym okresie w Laskach mieściło się także stanowisko dowodzenia oddziałów partyzanckich?**

– Przypominam sobie, że pierwszym rannym w czasie ataku na lotnisko był major „Szymon” – Józef Krzyczkowski. 2 sierpnia przewieziono go z roztrzaskaną nogą do zamienionego w lazaret domu rekolekcyjnego. Łóżko szpitalne stało się jego stanowiskiem dowodzenia aż do 23 września. Tu była główna kwatera, główny sztab akcji powstańczej „Kampinos”. Adiutantem i łącznikiem między „Szymonem” a zgrupowaniem oddziałów partyzanckich w Wierszach był ukrywający się wtedy w Laskach przed Niemcami młody inżynier architekt Maciej Nowicki. Tylko przez pierwszy tydzień sierpnia Laski znajdowały się w polskich rękach za pośrednictwem zgrupowania stacjonującego w Wierszach. Potem partyzanci zostali wyparci z tych okolic.

### **Wyparci przez Niemców, ale pojawili się tutaj też Węgrzy. Jaki był ich stosunek do Polaków?**

– Rzeczywiście, do pobliskiego Kludyna i Mościsk przybyły oddziały węgierskie. Były one przyjaźnie nastawione do Polaków. Próbowano nawet zawrzeć jakiś układ między nimi a polską partyzantką. Pismo w tej sprawie dostarczone do ich kwatery w Mościskach, po pierwszej przypadkowej potyczce w lesie. List drugiej strony miała odebrać panna Alicja Gościmska, pasąc kozę w alei brzoźowej, już poza terenem Zakładu. Węgrzy odpowiedzieli jednak w sposób znacznie bardziej spektakularny. Zamiast oddać naszej „pasterce” list, oddział kawalerii zjechał z fasonem pod pełen lżej rannych dom św. Stanisława. Węgierska orkiestra zaczęła grać *Jeszcze Polska nie zginęła*. Pacjenci rzucili się do okien. Wszyscy byli przekonani, że powstańcy wyzwolili już ostatecznie Laski. Bardzo to było wzruszające, ale i niebezpieczne. Dowództwo niemieckie nie tolerowało rzecz jasna tej fraternizacji. Węgrzy zostali wycofani. W Laskach pozostał posterunek żandarmerii, a w sąsiedztwie – własołwcy.

**Taka nazwa jest trochę myląca. Pod rozkazami Andrieja A. Własowa, sowieckiego generała, który przeszedł na służbę niemiecką, pozostawała Rosyjska Armia Wyzwoleńcza (ROA). Powstała ona dopiero w listopadzie 1944 r. Natomiast podczas powstania w Warszawie, a potem na obrzeżach Puszczy Kampinoskiej walczył pułk szturmowy innej formacji: Rosyjskiej Narodowej Armii Wyzwoleńczej pod dowództwem majora Jurija Frołowa. Wbrew tej nazwie składał się on nie tylko z Rosjan, ale także z innych narodowości, reprezentowanych w armii sowieckiej, m.in. Ukraińców i Kałmuków. Stacjonował w Izabelinie.**

– Mnie kojarzą się oni jednak z nazwą „własołwcy”. Wiecznie pijani, zasłynęli z gwałtów na kobietach.

### **To dodatkowe zagrożenie dla Zakładu pełnego bezbronych zakonnic i młodych dziewcząt.**

– Okazało się, że prymitywni Azjaci odczuwają zabobny lęk przed niewidomymi i zakonnicami. Z tego powodu teren Zakładu był stosunkowo bezpieczny od ich najazdów, mimo że nie był ogrodzony i ze wszystkich stron można było do niego wejść. Znajdowało tu schronienie wiele młodych dziewcząt.

Ten oddział kolaborantów spalił natomiast całą wieś Sieraków, w której ukrywali się powstańcy. Jej biedni mieszkańcy żyli później w norach wykopanych w ziemi.

### **Wkrótce Laski załaza fala uciekinierów z ogarniętej walkami Warszawy.**

– Niemcy, którzy zajęli Bielany i Żoliborz, pozwolili ludności tych dzielnic na swobodne opuszczenie miasta. Przez Laski przewijały się każdego dnia setki uchodźców. Utworzono dla nich tymczasowe schronisko w internacie chłopców – domu św. Teresy który pokryto prowizorycznym dachem. Opiekę nad przybyszami organizowała Zofia Czacka, córka starszego brata Matki – Tadeusza, całkowicie niewidomego, który zginął w Warszawie na początku powstania.

### **Według jej wspomnień w Laskach codziennie wydawano posiłki nawet dla siedmiuset uchodźców. Jak to było możliwe?**

– Dzisiaj nie potrafię odpowiedzieć na to pytanie. Wszyscy się dziwili, jak to się dzieje, że dla wszystkich starcza zupy. Niektórzy mówili, że to jeszcze jeden cud wymodlony przez Matkę Czacką. Wśród uchodźców znajdowały się też osoby pochodzenia żydowskiego. Już po wojnie odwiedził Laski członek władz partyjnych Jakub Berman z żoną i szwagrem, dyrektorem w Ministerstwie Zdrowia, Grynbergiem. Pani Bermanowa rzuciła mi się na szyję, wspominając, że po ucieczce z Warszawy jadła w Laskach gorącą zupę. Z kolei dyrektor Grynberg uratował się dzięki świadectwu choroby, wystawionemu przez innego naszego lekarza, doktora Sybilskiego, bo Niemcy wciąż tu grasowali i wywozili na roboty. Odwdzięczał się nam potem, przyjmując w ministerstwie siostry franciszkanki poza kolejką interesantów. Wyreklamował też z wojska tego lekarza, który mu wtedy wystawił odpowiednie świadectwo choroby.

Zdarzały się jednak cuda także innego rodzaju. W piwnicach domu św. Teresy urządzono izbę porodową. Akuszerka, pani Neuman, gotowała całe kotły wody i przyjmowała kolejne porody, nie zważając na dobiegające zewsząd odgłosy wybuchających granatów. W tych strasznych warunkach urodziło się trzynaścioro dzieci.

### **Dni po kapitulacji powstania: oddziały partyzanckie z Kampinosu próbowały przebić się w Góry Świętokrzyskie, ale w większości zostały przez Niemców zmasakrowane pod Jaktorowem. Co się działo w Laskach?**

– Na terenie Zakładu stacjonowali Niemcy. Ich oficerowie zajęli dom rekolekcyjny na swoją kwaterę, w domu św. Stanisława urządzono szpital. Ciężka artyleria miała swoje baterie w Izabelinie i okolicznych lasach. Pociski wymierzone w sowieckie pozycje na drugim brzegu Wisły niejednokrotnie przelatwały nad Zakładem.

Stąd widać było płonąca Warszawę, gdy specjalne patrole z miotaczami ognia podpalały kwartały domów jeden za drugim. Popioły nawiewało aż nad Laski i jeszcze dalej nad Puszcze Kampinoską. Któregoś dnia ks. Stefan Wyszyński znalazł nadpaloną kartkę, z której udało się odczytać słowa „Będziesz miłować”. Zaniósł ją do kaplicy i pokazał franciszkanom ten testament ginącej stolicy. Kartka znajduje się teraz w archiwum Prymasowskiego Instytutu Ślubów Narodu, który powstał z „Ósemek” – grupy dziewcząt, formowanych przez przyszłego Prymasa Polski właśnie u nas, w Laskach.

### Jak żyło się w Zakładzie pod okiem takich „lokatorów” domu rekolekcyjnego?

– Przede wszystkim Niemcy zaczęli bliżej nam się przyglądać, interesować tym, co dzieje się wewnątrz Zakładu. Któregoś dnia udało się uzyskać od nich transport do Pruszkowa dla grupy rannych. Tylko tam można było dokonywać bardziej skomplikowanych zabiegów, a przede wszystkim wykonać prześwietlenia rentgenowskie. Tymczasem nie mieliśmy ani konia, ani krowy do zaprzęgu. Przed Niemcami cały czas udawaliśmy rzecz jasną, że to są przypadkowo zranieni cywile.

### Czy Niemcy prowadzili jakieś śledztwo w sprawie waszych kontaktów z partyzantką i powstańcami?

– Żandarm z jednostki stacjonującej na terenie Zakładu, Austriak, przyszedł któregoś dnia do rozmównicy w domu św. Franciszka i podejrzanie szczegółowo zaczął wypytywać mnie i siostrę Wacławę Iwaszkiewicz. My dwie najlepiej znałyśmy niemiecki i byłyśmy wydelegowane do rozmów z okupantami. Zauważyłyśmy, że pyta o ludzi zaangażowanych w konspirację, między innymi o Józefa Krzyżkowskiego, czyli majora „Szymona”, przekręcając jednak różne szczegóły. Naturalnie odpowiedziałyśmy, że nigdy tu takiego nie było, że ma fałszywe informacje. Zaprzeczaliśmy, jak się dało, ale niepokój wzrastał.

### Co zrobiłyście?

– Pobiegłam od razu zdać relację z tej rozmowy panu Marylskiemu. „Oni na pewno tu wrócą – stwierdził. – Zobacz, czy ranni nie pozostawili jakichś kompromitujących rzeczy”. Rzeczywiście, jeden z odesłanych do Pruszkowa pozostawił rower, a w przewieszonych przez jego ramę sakiewkach tajne meldunki „Szymona”. W ostatniej chwili udało się je zniszczyć, szybko też wszyscy pozabieraliśmy pozostawione mundury i wpakowaliśmy je na strych, bo już całe podwórze folwarczne było pełne żandarmerii. Jeden z Niemców pędził przed sobą chłopca ze wsi, któremu kazał prowadzić się do pana Marylskiego. Rzuciłam się, żeby ostrzec prezesa. Żandarm za mną. „Nie wolno. Klauzura!” – krzyknęłam, zatrzasnęłam mu drzwi przed nosem i przez ogródek za kaplicą pobiegłam do domku Marylskiego. Nie zastałam go już, nie było po nim śladu. Po chwili żandarmi wpadli od frontu i zaczęli plądrować mieszkanie. Nie uszanowali nawet kaplicy, gdzie zabrali się do rąbania sprzętów. Potem pobiegli na strych. Najpierw szep-tano, że wszędzie szukali ukrytej radiostacji. Podobno istotnie znajdowała się ona na terenie Zakładu. Aż do dzisiaj nie udało się uzyskać na ten temat pewnych informacji. Jak się później okazało, nie tylko to było powodem tego wściekłego najazdu.

### Czym się zakończył?

– Aresztowali trzy osoby: doktora Kazimierza Cebertowicza, siostrę Juliannę Smosarską i mnie. Najpierw przetrzymywali nas w wiejskim domu we wsi, gdzie już była spora grupa ludzi. Rankiem następnego dnia siostra Bartłomiejca przyniosła nam Komunię świętą. Nie wolno nam było rozmawiać, więc zupełnie nie wiedzieliśmy, co nas czeka. Zostaliśmy zabrani na samochód i przewiezieni do Leszna, na gestapo, a tam po kolei poddani przesłuchaniom. Siostra Julianna, chłopska córka pozostająca w zakonie już od dwudziestu lat, podpora Marylskiego w budowie Lasek, udawała skrajnie naiwną. Zapytana, co jej wiadomo o powstaniu, odpowiedziała, że zakonnicom nie wolno czytać gazet. W tak dziecinny sposób opisała

wizytę konnego powstańca z białą-czerwoną opaską na ramieniu i automatem w ręku – zresztą zdarzenie autentyczne – że żandarmi uznali ją za wyjątkowo nierozgarniętą. Zwolniono nas po południu i piechotą powędrowaliśmy około dwadzieścia kilometrów do Lasek.

### Dlaczego was aresztowano?

– Przeszukanie Zakładu i aresztowanie jego pracowników wiązało się z próbą zamachu na niemieckiego oficera, który odwiedzał znajome panny w tzw. dworku Daszewskiego w Laskach. Oficer, chociaż został ranny, zdołał zbiec. Trzech chłopców, którzy brali udział w akcji, rozstrzelano. Jeden z nich, słabo widzący, uczył się przed wojną w Zakładzie.

### Jak długo Niemcy stacjonowali w Zakładzie?

– Pułk Wehrmachtu pozostawał w Laskach przez całą zimę. W domu św. Stanisława zainstalowano szpital polowy i kancelarię. Pracowało tam dwóch księży zmobilizowanych jako żołnierze. Jeden z nich należał do zgromadzenia augustianów. Był zatrudniony w biurze, odwiedzałam go czasem, aby dowiadywać się o wieści z frontu. Udzielał ich niechętnie, skąpo rzucając informacje świadczące o tym, że sytuacja wojsk niemieckich jest coraz gorsza. Drugi z księży był zupełnie inny. Młodziutki, wiecznie stanowił ofiarę swoich towarzyszy w mundurach *feldgrau*. Uciekał od nich do kaplicy, gdzie często odprawiał Msze święte. Przychodził też często do Matki, przynosząc jej swoje racje żywnościowe, które ona rozdzielała wśród innych.

### Niemcy szykowali się do walki z Armią Czerwoną na terenie Zakładu?

– Na to wyglądało. Z ogromną pasją wycinali wszędzie drzewa. Potrzebowali opału, ale chcieli także odsłonić pole przyszej walki. Na przecinkach prowadzących w stronę Wisły urządzali pola minowe. Wraz z siostrą Wacławą byłyśmy w tej sprawie u oficera stacjonującego w Izabelinie. Obiecał, że nie będą wycinać drzew na terenie Zakładu, ale nie dał nam tego na piśmie. Zostawili w spokoju sosny, na których wzrastanie z taką radością patrzyłam od kilkunastu lat, ale zabrali się za młode topole w alei prowadzącej do domu chłopców. Jeden z nich już taszczył wycięty przed chwilą pień. „Co to za niemiecka kultura, żeby drzewa z alei usuwać?” – zawołałam w jego ojczystym języku. Poszedł jak zmyty.

Siostra Julianna ratowała drzewka owocowe. Nie po to otulała je słomą, chroniąc przed mrozami i pogryzieniem przez zające, aby teraz miały pójść pod topór. Dziwili się jej uporowi żołnierze Ślązacy, mówiący po polsku. „Po co wy tego wszystkiego bronicie? – pytali. – Tu nie zostanie kamień na kamieniu. Wszystko zostanie zaminowane, a potem wyleci w powietrze. Nie ma sensu pilnować!”

### Jak widać, kontakty z Niemcami w Laskach nie zawsze były tylko konfliktowe.

– Żołnierze Wehrmachtu zaprosili mnie nawet na wigilię urządzonej w domu św. Teresy. W Sali gimnastycznej ustawiono długie stoły. Pod małymi choinkami – wyciętymi w lesie – leżały prezenty. Wśród żołnierzy było wielu katolików z Nadrenii. W zakładzie urządzono, że trzeba im urządzić pasterkę. Nabożeństwo, jak wszystkie wtedy, było po łacinie, jeden z ich księży wygłosił kazanie po niemiecku.

Rozmawiał: **Jacek Moskwa**

# Żywa lekcja historii

1 października br. w Izabelinie można było stać się naocznym świadkiem żywej lekcji historii. Wszyscy, którzy tego dnia przyszli na polanę Jakubów przy dyrekcji parku, by obejrzeć rekonstrukcję historyczną „Rzeczpospolita Kampinoska 2011”, przeniesli się w czasie do wydarzeń 1944 roku, kiedy w cieniu Powstania Warszawskiego żyła „Republika Kampinoska”, gdzie wszyscy czuli się jak w niepodległej Polsce. Wyzwolony teren, na którym kwaterowały partyzanckie oddziały powstańcze AK, obejmował wiele wsi. Przyjęło się wówczas nazywać ten teren „Niepodległą Rzeczpospolitą Kampinoską”. Inscenizacji towarzyszył festyn militarny oraz prezentacja historycznego uzbrojenia i wyposażenia wojskowego. Na koniec wszyscy wysłuchać mogli koncertu Warszawskiego Chóru „Polonia”.

Organizatorami imprezy byli izabelińscy sympatycy historii – Marcin Biegas i Marek Gizmajer oraz Narodowe Centrum Kultury, fundacja Ave Patria z Ożarowa, portal historyczny „Do broni” oraz Kampinoski Park Narodowy, którego stoisko z wydawnictwami czekało na odwiedzających polanę Jakubów.

Rekonstrukcję rozpoczął przemarsz żołnierzy w efektywnych mundurach Księstwa Warszawskiego, armii carskiej z XIX wieku i armii pruskiej z I wojny światowej. Następnie odtworzono lata okupacji 1939–45. W inscenizacji wioska puszczańska została sterroryzowana przez esesmanów, którzy

bestialsko wyrzucali z domu kobiety i mężczyzn, krzyczeli, rekwirowali majątek i rozstrzelali. Wiele – szczególnie starszych osób – przyglądających się przedstawieniu wzruszyło się, a najmłodszy obserwatorzy otwierali buzie ze zdumienia. – Naprawdę tak było? – pytał Maciuś swego dziadka ocierającego ukradkiem łzę. – Ale oni musieli kochać Ojczyznę – wtórował mu starszy brat.

Widzowie mogli zobaczyć jak zginął Józef Niegodzisz ps. „Józef II”, który ubezpieczając furmankę z amunicją, natknął się na patrol żandarmów. Został rozstrzelany, a jego ciało oprawcy wrzucili do studni. Duże wrażenie na wszystkich

zrobiła przysięga żołnierzy AK, w której uczestniczył ks. Stefan Wyszyński ps. „Radwan III”, kapelan I linii i szpitala powstańczego w Zakładzie dla Niewidomych w Laskach, późniejszy Prymas Polski i Prymas Tysiąclecia.

Od 29 lipca do 29 września 1944 roku miejscowe oddziały AK pułku „Palmiry-Młociny” i Grupy „Kampinos” stoczyły w Puszczy Kampinoskiej 47 bitew i potyczek. Okupanci dotkliwie odczuli te działania. Straty niemieckie wynosiły ponad 1200 zabitych i około 460 rannych. Stracili wiele różnego rodzaju broni, sprzętu wojskowego, amunicji, żywności i umundurowania. Straty własne też były bolesne. Poległo blisko 900 powstańców, około 500 zostało rannych, a ponad 200 dostało się do niewoli. Ogromne straty ponieśli mieszkańcy Puszczy Kampinoskiej. Wsie Niepodległej Rzeczpospolitej



Niespodziewane przybycie patrolu niemieckiego do wioski



Esesmani byli bezwzględni

Kampinoskiej – zostały po powstaniu spacyfikowane i spalone, a dziesiątki ich obywateli zamordowanych i rozstrzelanych.

Na koniec festynu odbył się koncert patriotyczny Warszawskiego Chóru „Polonia”, który wykonał m.in. hymn Grupy AK Kampinos pt. „Modlitwa Obozowa”.

Wśród widzów zgromadzonych tego dnia na polanie obecni byli m.in. burmistrzowie i wójtowie z terenu parku i otuliny, księża – Józef Buchajewicz z Lasek, Krzysztof Kłosiszewicz

my rekonstruktorom. Natomiast Tadeusz Budzyński z Grupy „Kampinos” przekazał dyrektorowi KPN Jerzemu Misiakowi obraz przedstawiający ранego partyzanta ratowanego przez leśników, jako wyraz podziękowania za ich wojenny trud, zaś chórowi „Polonia” podarował tekst i nuty „Marszu Partyzantów Kampinosu”, który skomponował w 1944 roku.

Rekonstrukcja była nie tylko spektaklem, ale przede wszystkim wydarzeniem edukacyjnym. Pokazała przybyłym historię mieszkających tu i działających w okolicy ludzi, którzy niekiedy wbrew swej woli wciągnięci zostali w wir wojny. W tym niezwykle „spektaklu” historycznym uczestniczyło blisko 80 osób. Wystrzelono prawie 300 pocisków! Pogoda była piękna, dopisała publiczność, która mogła podziwiać m.in. ciężarówkę GAZ 67, niemieckiego VW 82 Kübelwagen i motocykle K 750, a także dziwnie nastawione armatki. Na stoiskach z militariami, mundurami, replikami broni i książkami kupić można było wiele pamiątek, a w kuchni polowej posilić się grochówką lub pierogami.



Niemcy dotkliwie odczuli działania partyzantów

Tekst: **Magdalena Kamińska**  
Zdjęcia: **Grzegorz Okołów**  
Kampinoski Park Narodowy

# Jak to z mapami nie tak dawno bywało

Wchodzi się dzisiaj do księgarni, na przykład na warszawskim Dworcu Centralnym, i ma się przed sobą ogromny wybór różnorodnych map. Jednej tylko Puszczy Kampinoskiej jest kilka wydań, każde innego edytora i w innej skali, niektóre z danymi potrzebnymi do czytania przy pomocy GPS-u. Nic, tylko przebierać i wybierać. Jeszcze nie tak dawno tak dobrze nie było, chociaż w Polsce mieliśmy wówczas – jak nam to usiłowano wmówić – najlepszy z ustrojów, taki sam jak u wielkiego brata-sąsiada.

Chciałbym teraz opowiedzieć o tym, jak to z mapami tej podwarszawskiej mazowieckiej puszczy całkiem niedawno bywało. Przez wiele lat po wojnie map nie wydawano. Zainteresowani poznawaniem Mazowsza posługiwali się wydanymi przed wojną i jeszcze zaraz po niej dostępnymi w niektórych antykwariatach znakomitymi mapami Wojskowego Instytutu Geograficznego w skali 1:100 000. Wkrótce jednak z antykwariatów mapy te zniknęły, a posiadanie takich map zaczęło być niebezpieczne i nie należało się z tym afiszować.

Podwarszawska puszcza jest usiana wydmami, znajduje się tu największy europejski kompleks wydm śródlądowych, lecz na tej mapie zaledwie kilka tych wydm nosiło nazwy. Była Krzywa Góra, Wywrotnia Góra, dwie Lisie Góry i to wszystko. Od lat warszawiacy są największą grupą odwiedzającą Tatrę. Nie mieszkańcy pobliskiego Krakowa i Górnego Śląska, lecz właśnie warszawiacy. Że do gór z Warszawy jest daleko, więc posiłkujący się przedwojennymi mapami warszawscy górolazi ciągnęli masowo na te kilka nazwanych wydm.

Na pierwszą oficjalną mapę „socjalistyczną” trzeba było czekać dość długo. Ukazała się dopiero w roku 1958. Mapę wydało Państwowe Przedsiębiorstwo Wydawnictw Kartograficznych, popularne Pepewuka, przez długie lata monopolista na polskim rynku. Była to mapa „Okolice Warszawy” w skali 1:300 000. Mapy w takiej skali mogą się okazać praktyczne tylko dla zmotoryzowanych, lecz w tamtych czasach samochód był niemal zupełnie niedostępnym luksusem. Dwa lata potem, na kolejnym wydaniu tej mapy pomieszczony został karton „Puszcza Kampinoska” w skali 1:150 000. Z taką mapą już się dawało wędrować pieszo, chociaż niezupełnie, była to bowiem mapa „skażona”. Żeby wróg się zanadto nie połapał w naszych socjalistycznych realiach, pozamieniano na mapie odległości. Jeśli w rzeczywistości pomiędzy na przykład Izabelinem a Truskawiem była odległość trzech kilometrów, a między Truskawiem i Zaborowem Leśnym kilometrów cztery, odległości te na mapie zostały zamienione, dzięki czemu nie tylko wróg był wprowadzony w błąd, my również. Chociaż

szlak turystyczny z Truskawia do Zaborowa Leśnego wiódł w istocie przez wcale już podrośnięty las o wysokości piętrowej kamienicy i do tego z poddaszem, to na mapie wokół szlaku rozciągały się pola, albowiem zanim ten las zasadzono, przed 1939 rokiem były tam pola i taki przedwojenny stan rzeczy mapy miały ukazywać. Wkrótce wszyscy połapaliśmy się w czym rzecz i nauczyliśmy czytać mapy we właściwy sposób.

W roku 1966 prof. Jadwiga Kobendzina, znakomita znawczyni Puszczy Kampinoskiej, która wraz z mężem Romanem była inicjatorką powołania w niej parku narodowego, dla wydawnictwa „Wiedza Powszechna” przygotowywała popularno-naukową monografię podwarszawskiej puszczy. Poprosiła mnie o opracowanie części turystycznej i dołączonej do książeczki mapy. Przyszedł mi wówczas do głowy pewien pomysł, który udało się zrealizować. Otóż wydawało mi się, że może powieść się ominąć cenzuralnych zapisów co do zasięgu powierzchni zalesionych i mapę uaktualnić. Mapa została przedstawiona w skali 1:150 000, tak jak w przypadku kartonów z pepewukowskich „Okolic Warszawy”, ale nie podaliśmy skali, tylko podziałkę. Prócz tego na mapę powstawałem sylwetki rzadkich i cennych gatunków puszczańskie fauny w tych miejscach, gdzie najczęściej można je było spotkać w ich matecznikach. Na tej mapie



To w tej książce była mapa, na której nie podano skali, tylko podziałkę

między Truskawiem a Zaborowem Leśnym dzięki tym zwierzętom mógł już rosnąć las. Albowiem mapa kartograficzna dzięki zwierzętom zmieniła się w mapę obrazkową, a to już było coś zupełnie innego. Choć była ona bardziej orientacyjna niż dokładna, stanowiła ważny etap w bojach o mapy z prawdziwego zdarzenia.

Po roku 1965 udało się powiększyć sieć szlaków znakowanych w Kampinoskim Parku Narodowym. Było to ważne z kilku względów. Potrzeby ochrony przyrody tego cennego fragmentu mazowieckiej przyrody wymuszały skanalizowanie ruchu turystycznego na określonych, w miarę licznych trasach. Wobec braku dobrych i dokładnych map szlaki były szczególnie potrzebne, albowiem znaki wiodły chętnych wędrowki do miejsc naprawdę interesujących, których na mapach nie można było zobaczyć. W tym okresie zajmowałem się toponomastyką, czyli nazewnictwem Puszczy Kampinoskiej. Dzięki licznym rozmowom z najstarszymi mieszkańcami puszczańskich wiosek poznawałem miejsca o osobliwych nazwach. Nie żyją już ci ludzie, a i wioski, w których mieszkali, dzisiaj już nie ma. Na szczęście wtedy właśnie udało się odtworzyć sporo nazw bardzo interesujących. Wiele z nich zachowało się również w dokumentach i na mapach przechowywanych w warszawskich archiwach.

Przygotowując opracowanie treści turystyczno-krajoznawczej map współczesnych, zacząłem wprowadzać na mapy odnalezione nazwy miejsc, łąk, pastwisk, bagienek, uroczysk i wydm nieznanych dotąd kartografom. Były wśród nich nazwy arcyciekawe. Wydma nad Dąbrówką nosiła nazwę Winnica, bo kiedyś próbowano na jej południowych stokach założyć uprawę winogron. Inna z piaszczystych wydm nosiła nazwę Dębowej Góry. Mieszkańcy wsi Ławy te dęby pamiętali i dlatego tak to wzniesienie nazywali. Ja już dębów nie zobaczyłem, wycięto je w czasie okupacji hitlerowskiej. Dlaczego jednak las u stóp tej wydmy nazywano w Ławach lasem Szalotka, tego dowiedzieć się nie zdołałem. Mieszkańcy Wilkowa wskazali mi wśród lasu miejsce zwane Wisielak, bo tam „taki jeden się obwiesił, i tam jest święty obrazek na słońcu”. Znajdującą się w pobliżu Czarną Wodę znalazłem w lustracji królewskiej kampinoskiej z roku 1765. Kacapski Kanał budowli Moskale w końcu XIX wieku. Mongolską Zrębę wycięli własowcy w czasie ostatniej wojny. Nazwę Szczebłowiec znalazłem na jednej z map w Archiwum Akt Dawnych, określała tam kompleks wydm na północ od Górek. Od lat już nieżyjący Zygmunt Bogucki z Dziekanowa, w młodości walczący w Puszczy Kampinoskiej partyzant, w wieku dojrzałym strzegący jej leśniczy, naprowadził mnie na wiele nazw. Później wiele z nich znalazłem na mapach w archiwach, były więc nazwami o dłuższej tradycji. Wiele z nazw przypominało najnowsze czasy, minioną niedawno wojnę. Miejsce pośród bagien, gdzie jedyne wśród nich przejście Niemcy zaminali w 1944 roku, nosiło nazwę – Na miny. Tam, gdzie była wartownia wojskowych magazynów amunicyjnych zbudowanych pod Palmirami tuż przed 1939 rokiem, nosiło nazwę – Na wartowni. Za każdą z kampinoskich nazw ukrywała się jakaś historia. To były konkretne miejsca związane z czymś znanym. Przy szlakach pojawiły się drogowskazy prowadzące do konkretnych miejsc: na Karczmiśko – bo tam kiedyś karczma stała, na Posadę Cisowe – bo tam na rządowej posadzie mieszkał leśniczy i leśniczówka nosiła nazwę Cisowe od wsi pobliskiej, do węzła szlaków w uroczysku Denny Las, gdzie

w dolince międzywydmowej w niższym położeniu nie sosnowy bór rośnie, lecz las liściasty. Już nie tylko Wywrotnia i Krzywa Góra były celami wypraw turystycznych. Pojawiła się możliwość zdeglomerowania wycieczkowych celów warszawskich górolazów.

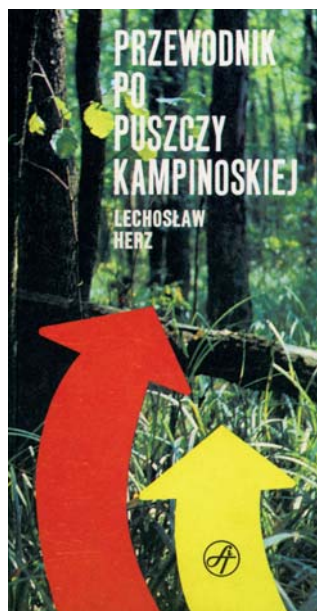
Ówczesny przewodniczący Rady Naukowej Parku inż. arch. Jerzy Grabowski zaproponował, aby na każdym drogowskazie prócz nazwy punktu docelowego podawać także nazwę miejsca, w którym drogowskaz został umieszczony, a więc: cmentarz Palmiry, Zaborów Leśny oraz nazwy uroczysk leśnych, w których znajdowały się rozstaje szlaków, np. Krzywa Góra, Debły, Jakubowszczyzna, Żydowskie.

Nie przeczuwaliśmy, że nadejdzie rok 1968 i niektóre nazwy staną się dla naszej ludowej władzy trefnymi. Uroczysko Żydowskie wzięło nazwę od tego, że w latach międzywojennych drewno z tego lasu wykupili na pniu kupcy żydowscy. Ale w roku 1968 polscy Żydzi zostali zmuszeni do emigracji, a słowo Żyd znalazło się na rządowym indeksie. Pracownicy parku kampinoskiego zostali więc zmuszeni do wycinania z drogowskazów nazwy uroczyska Żydowskie. Nie tak wiele lat później jeszcze jedno trzeba było zamalowywać i to wszędzie, gdzie się dało, a było tego i było. Tyczyło to skrót nazwy Kampinoskiego Parku Narodowego. Nie mógł się więc pojawić na tablicy z przepisami ochronnymi podpis „Dyrektor KPN” lub logo Parku z napisem „KPN”, albowiem ten skrót kojarzył się naszej kochanej władzy wyłącznie z Konfederacją Polski Niepodległej, prężną wówczas organizacją opozycyjną, kierowaną przez Leszka Moczulskiego. Społeczeństwo malując znaki Solidarności Walczącej czy pisząc różne hasła i teksty antyrządowe na owych tablicach i urządzeniach KPN jednoznacznie opowiadało się po czyjej jest stronie.

Z cenzurą o Puszcę Kampinoską potykałem się zresztą nie tylko przy okazji wydawania map. Pod koniec lat sześćdziesiątych XX wieku Polskie Towarzystwo Turystyczno-Krajoznawcze wznowiło wydawanie rocznika krajoznawczego „Ziemia” z podtytułem „Prace i materiały krajoznawcze”. Tradycje wydawania „Ziem” sięgały roku 1910. Wznowienie edycji po wielu, wielu latach było niewątpliwym sukcesem. PTTK było wówczas, jak wszystko zresztą w Polsce, mocno w pierwszym szeregu na froncie walki ideologicznej. Prócz tekstów bardzo wartościowych, często omawiających miejsca, obiekty i problemy dotąd nie sygnalizowane w drukowanych publikacjach, znajdowały się tam, niejako z urzędu umieszczone, teksty takie, jakich oczekiwano, np. „Julian Marchlewski – rewolucjonista, uczony, miłośnik krajoznawstwa” Zbigniewa Tomkowskiego w roczniku „Ziemia” 1966, albo w następnym roczniku tegoż autora „Włodzimierza Lenina zainteresowania krajoznawcze”. Obok Marchlewskiego w tym samym numerze znalazł się również Herz, albowiem redaktor naczelny Przemysław Burchard zamówił u mnie obszerny materiał o Puszczy Kampinoskiej. Nosił ten mój tekst tytuł „Kampinoskie notatki”. Omówione w nim zostały głównie okolice Zaborowa Leśnego i znajdującej się tam mogiły powstańczej z 1863 roku. Cenzura się wtrąciła. Powiedziano, że materiał zostanie puszczonego do druku, jeśli znajdzie się w nim tekst o Palmirach. Dla równowagi, bo przecież powstańcy styczniowi zostali zabici przez Rosjan, carskich bo carskich, ale jednak Rosjan. Dla równowagi należało więc napisać o miejscu, w którym pochowani zostali Polacy zamordowani przez Niemców.



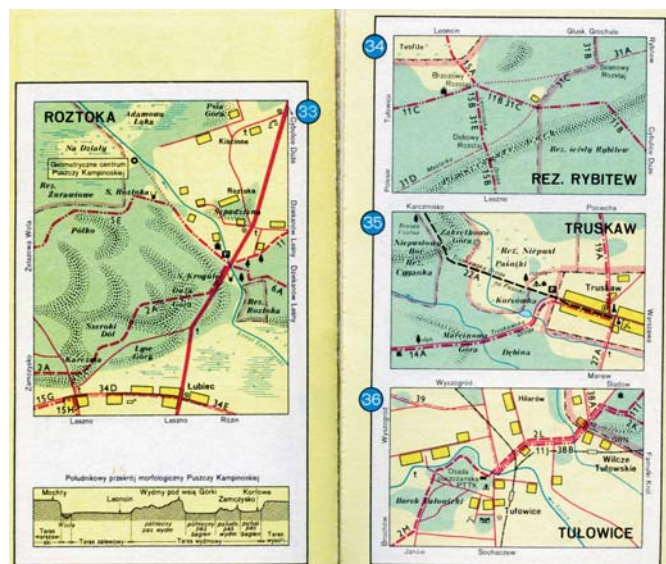
Pierwsze wydanie przewodnika ukazało się w 1971 r.



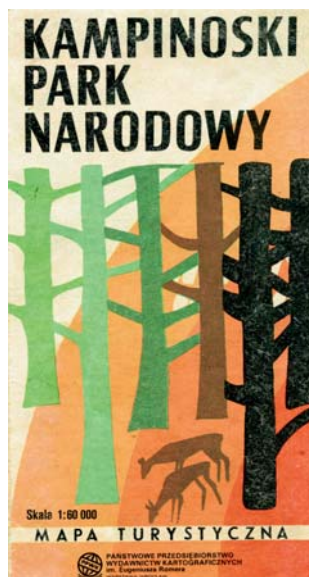
Wydanie trzecie z 1990 r.

W naszej opowieści wrómy jednak do map. W roku 1971 ukazało się pierwsze wydanie mojego „Przewodnika po Puszczy Kampinoskiej” w wydawnictwie „Sport i Turystyka”, drukowanego na zlecenie Wojewódzkiego Ośrodka Informacji Turystycznej w Warszawie. W tym przewodniku udało się coś, czego dotąd nie było. Zaproponowałem umieszczenie w przewodniku całkiem sporej ilości wcale dokładnych i obrazujących aktualną sytuację mapek różnych ważnych miejscowości i fragmentów puszczy. Cenzura postawiła warunki: każda mapka musi być wykonana w innej skali, nie może obejmować większego obszaru niż określony i żaden skartowany obszar nie może się stykać z innym. Potem były jeszcze kolejne dwa wydania tego przewodnika. W wydaniu z roku 1981 mogliśmy już sobie pozwolić na dołączenie do przewodnika atlasu map całej Puszczy Kampinoskiej. Jeszcze map dosyć prymitywnych, ale jednak prawdziwie ukazujących teren.

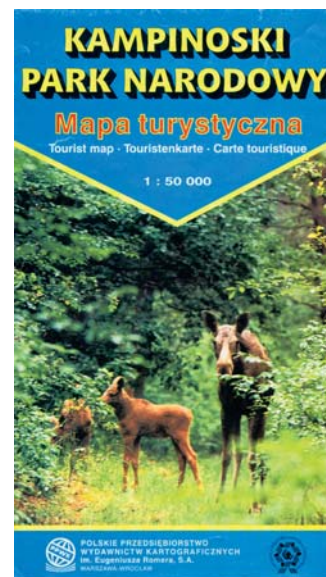
Kolejny etap podchodów zaczął się mapą w skali 1:60 000. Pierwsze jej wydanie miało miejsce w roku 1973. Potem było ich jeszcze wiele. Była to bardzo przyzwoita mapa przeglądowa. Ukazała się dwa lata po przewodniku. Puszcza Kampinoska na tej mapie miała już aktualny zarys lasów i drogi biegly jak trzeba, ale odległości były nadal przekłamywane. Robiło się to mniej więcej tak: dobrą mapę redaktor ciął nożyczkami na trójkąty, potem te trójkąty nieco się rozszerzało, tu więcej, tam mniej, potem dorysowywało między nimi to las, to drogę, to jeszcze coś innego. W Pewpuce urzędował wtenczas wysoki rangą oficer, którego zadaniem było pilnowanie interesów ludowego państwa. – Panie pułkowniku, po co my to robimy? Przecież w Hamburgu lub Wiedniu można w każdej chwili kupić dokładną mapę tych podwarszawskich terenów, oni przecież doskonale wiedzą to, co my chcemy ukryć. Na to odpowiedział oficer kierownikowi redakcji Januszowi Łopatto: – My to wiemy, prawda, ale my nie z powodu npla to robimy, ale dlatego żeby studenci się po lasach nie gromadzili. Wyjaśnić tu trzeba niezorientowanym, iż wojskowy skrót npl oznaczał nieprzyjaciela, a naszym nieprzyjacielem byli wówczas amerykańscy wyzyskiwacze, niemieccy rewizjoniści i oczywiście NATO.



W przewodniku udało się zamieścić sporo mapek



Mapa przeglądowa z 1987 r.



Mapa wydana już bez ingerencji cenzury

Potem w Polsce stało się to, co się stało, i niebawem po tym w roku 1997 już nie Państwowe, lecz Polskie Przedsiębiorstwo Wydawnictw Kartograficznych, wydało mapę Kampinoskiego Parku Narodowego, przy której miałem przyjemność pracować jako autor koncepcji i treści turystycznej. Skala była już godziwa, 1:50 000, wszystkie odległości były takie jak trzeba, wróg nie musiał być zmylony, a studentom już odechciało się gromadzić po lasach w celu innym niż turystyczny. Dzisiaj Puszcza Kampinoska jest skartowana na mapach kilku edytorów. Nie da się jednak zapomnieć tych czterdziestu lat walki i podchodów, jakie trzeba było czynić, aby przez bezwzględna cenzurę cokolwiek do przodu popchnąć.

**Lechosław Herz**

# Hematofagi

Hematofagi to zwierzęta żyjące w lesie, na łąkach i polach, które odżywiają się krwią kręgowców, nie wyłączając człowieka. Wśród owadów hematofagiczne są: komary, bąki, ślelaki, pewne muchy, pchły i wszy. Z innych bezkręgowców – kleszcze, a w wodzie – pijawki. Z kręgowców do hematofagów należą ryby, ściśle minogi Petromyzontidae (w Polsce 5 gatunków, wszystkie rzadkie), których larwy

żywią się krwią innych ryb, oraz nietoperze wampiry *Desmodontinae*, które budzą chyba najwięcej emocji. Tymczasem na świecie żyją ledwie trzy gatunki żywiące się krwią ssaków oraz ptaków, wszystkie w Ameryce Południowej. Występujące w naszym kraju nietoperze są owadożerne. W artykule omówiono tylko te hematofagi, które mogą spowodować uszczerbek na zdrowiu człowieka i zwierząt gospodarskich.

## Natrętne i dokuczliwe

Któż nie zna **komarów** *Culicidae*? Są one bardzo rozpowszechnione, występują od Arktyki po rejony tropikalne. W Europie pospolity jest komar brzęczący (*Culex pipiens*). Gdyby tylko brzęczał, to pół biedy, ale kiedy hordy wygłodniałych komarów atakują człowieka bez względu na grożącą im śmierć od ciężkiej dłoni, sprawa staje się poważna. Co prawda kłują tylko samice, krew ssaków (z człowiekiem włącznie), ptaków i płazów jest im potrzebna do uzupełnienia ubogiej diety białkowej z okresu larwalnego oraz do rozwoju jaj. Samce żywią się nektarem kwiatów, a krwią w ogóle nie są zainteresowane. Świadczy o tym też inna budowa ich aparatu gębowego: samica ma kłujkę (rodzaj rurki), a samiec pierzaste czułki i długie głaszczki. Po przyłożeniu kłujki do ciała zwierzęcia samica puszcza w ruch szczękę kształtu lancetu zaopatrzonego w haczyki. Ruchy szczęk w górę i w dół powodują przecięcie skóry. Następnie do rany zostaje wstrzyknięta kropelka śliny, która zapobiega krzepnięciu krwi. Samica odlatuje dopiero wtedy, gdy wypełni żołądek krwią ofiary.



Samica komara *Culex pipiens*. To one nas kąsają, bo krwi istot stałocieplnych potrzebują do prawidłowego dojrzewania komórek jajowych

W 2011 roku komarów było wyjątkowo dużo. Długotrwałe deszcze spowodowały ich inwazję. Stojąca woda po ulewach plus ciepło tworzyły idealne warunki do rozwoju. Także w Puszczy Kampinoskiej wystąpił masowy wylęg wielu gatunków komarów. Ich koszarne ilości pojawiały się wieczorami w lesie i nad łąkami.

Komary są aktywne od wczesnej wiosny, nieraz jeszcze śnieg leży płatami w lesie, a już się widzi ich larwy i poczwarki w zbiornikach wodnych, rozlewiskach, kanałach. Ta aktywność utrzymuje się do późnej jesieni. Niektóre gatunki przespiają zimę w postaci dorosłej w dziuplach, budkach dla ptaków, a nawet w domach (piwnicach, na strychach itp.). Masowy „wysyp” komarów trwa od maja do lipca-sierpnia (w zależności czy rok jest suchy, czy mokry). Przeciętnie w ciągu miesiąca rodzą się dwa pokolenia. Jeśli woda stoi w lesie i na łąkach, to wówczas tych pokoleń jest więcej.

Ciekawy jest rozród komarów. Samice składają jaja, „siejąc” je po wodzie i po ściółce w wilgotnych miejscach. Tempo ich rozwoju jest bardzo różne: gdy jaja zostały złożone na wodzie – trwa kilka dni, natomiast gdy trafiły na suchy łąd, rozwój zarodków następuje po opadach deszczu. Jaja mogą czekać na deszcz nawet dwa-trzy lata, przed wysychaniem zabezpiecza je specjalna substancja. Stąd mamy w jednym roku wylot komarów umiarkowany, a w roku mokrym od komarów cały las aż szumi. Przed 30–50 laty wody w Puszczy Kampinoskiej było znacznie więcej, więc i komarów nie brakowało. Jak przebywało się w lesie lub na wilgotnych łąkach, to na twarzy i rękach tyle ich siadało, że nie sposób było je spędzić, gdyż wciąż siadały nowe. Trzeba było przywyknąć do masy komarów, na jaką wystawiony był człowiek.

Larwy komarów żyją w wodzie. Przemieszczają się od strefy przydennej, w której zbierają glony i inne części martwych roślin (detrytus), do powierzchni wody, gdzie oddychają powietrzem atmosferycznym, wystawiając ponad powierzchnię wody specjalną rurkę, w którą zaopatrzone jest odwłok. Powtarza się to co 15–20 minut. Położenie, jakie zajmują w wodzie, jest charakterystyczne dla danego gatunku. Po około dwóch tygodniach

(do miesiąca) larwy przekształcają się w poczwarki, które bardzo „ospale” pływają pod powierzchnią wody. Po tygodniu wychodzi z niej owad dorosły (imago): samiec od razu poszukuje samic oraz nektaru, a samica ofiary do pobrania krwi. Wieczorem samce latają chmarami, a samice, po napiciu się krwi, kopulują z samcami, po czym składają jaja.

Poszczególne gatunki komarów wykazują wybiórczość w stosunku do żywicieli. Płazy i ptaki są atakowane sporadycznie, natomiast ssaki tym częściej, im zwierzę jest większe i ma krótszą sierść. Gdy jest ciepło, człowiek nie chodzi okutany od stóp do głów, więc staje się częstym celem ataku komarów. Szacuje się, że wiosną i latem ściąga na siebie ich setki. Na dziku, sarnie, jeleniu, łosiu komary siadają masowo, zwłaszcza w okresie linienia, kiedy skóra jest pokryta letnim włosiem. Ssaki domowe (koń, krowa, pies) klute są także nagminnie.

Obecnie jest duże zainteresowanie jazdą konną po Kampinoskim Parku Narodowym, gdyż pojawiło się sporo gospodarstw, w których chowa się konie wierzchowe. Pracownicy naukowcy oszacowali, że w dni pogodne ta forma turystyki może spowodować wjazd na teren parku nawet około 100 koni. Na takich „dawców krwi” komary tylko czekają.

Puszcza Kampinowska jest wyjątkowo dogodnym terenem dla komarów. W wielu jej miejscach występują bardzo atrakcyjne dla nich środowiska: dla larw – drobne zbiorniki wodne, płytkie rozlewiska łąkowe, kanały o słabym prądzie, dla form dojrzałych – liściaste oraz mieszane zbiorowiska leśne z bogatym runem i podszytem, łąki śródleśne, tereny otwarte w dużym stopniu zakrzewione. Nic dziwnego, że w puszczy żyje aż 31 gatunków komarów. Wiosną i latem bywają dni, gdy dają się nam silnie we znaki. Ale nie chodzi nawet o to, jak uciążliwe i nieprzyjemne bywają ich ukąszenia. Komary mogą przenosić wiele groźnych mikroorganizmów. Często z zakażenia nie zdajemy sobie nawet sprawy. Zdarza się, że podczas lata przez dwa-trzy dni pobolała nas głowa, mieliśmy lekką gorączkę i tyle. A tymczasem winny mógł być jakiś wirus, którego przekazał nam komar.

Komary mogą przenosić nie tylko wirusy, ale też np. nicie nie wywołujące groźne choroby – filariozy. Atakują one głównie mieszkańców krajów tropikalnych. Istnieje jednak jeden pasożyt o nazwie *Dirofilaria repens*. Przebywa on w naczyniach limfatycznych i powoduje m.in. powstawanie podskórnych guzów. Jego typowym żywicielem jest pies, ale zdarza się, że zarażeniu ulegnie człowiek. W krajach Unii Europejskiej zanotowano dotychczas ok. 270 przypadków zarażenia tym pasożytem. Polska w chwili obecnej jest krajem wolnym od filariozy, ale w przeszłości było kilka potwierdzonych oficjalnie przypadków.

Z drugiej strony nie należy zapominać, że komary pełnią istotną funkcję w środowisku. Ich jaja, larwy, a także postaci dorosłe stanowią pokarm dla wielu zwierząt, m.in. bezkręgowców wodnych, ryb, owadów, pajęczaków, płazów, ptaków. W pewnych środowiskach, np. w drobnych, okresowych zbiornikach wodnych i wodach bardzo zanieczyszczonych martwą materią organiczną, są organizmami pionierskimi i często jednym z głównych składników tych biocenoz, decydującym o sieci powiązań troficznych.

## Krwio pijca o wielkich oczach

Tną boleśnie, w upalne letnie dni są udręką dla zwierząt domowych i ludzi. To muchówki Diptera z rodziny bąkowatych Tabanidae. Do tej rodziny owadów, zwanej też ślepakowatymi, zaliczamy m.in. bąki, ślepaki i jusznice.



W Kampinoskim Parku Narodowym bąkowate występują licznie. Od razu widać, że są to owady z rzędu muchówek: mają krępa budowę ciała i głowę zaopatrzoną w bardzo duże, metalicznie ubarwione oczy.

W Polsce żyje ok. 50 gatunków bąkowatych. Występują w wilgotnych lasach i na łąkach, większą część życia (jako larwy) spędzają w wodzie lub na obszarach błotnistych. Od razu widać, że są to owady z rzędu muchówek: mają jedną parę szerokich skrzydeł, długość do 3 cm, krępa budowę ciała i głowę zaopatrzoną w bardzo duże, metalicznie ubarwione oczy. Ich aparat gębowy jest gryząco-ssący. Kiedy usiądą na skórze, najpierw „sprawdzają” podłoże przednimi łapkami, jakby niedowidziały. W rzeczywistości rozgarniają przednimi odnóżami sierść (włoski), by się dostać do skóry. Krew z naciętego miejsca w skórze jest wysysana, przy czym do ranki muchówka wpuszcza trochę śliny, by krew nie krzepła. Ślina może wywoływać reakcje alergiczne. Przebicie skóry jest bolesne i powoduje u ludzi tworzenie się bąbla, który po pewnym czasie zanika. Jeśli miejsce ugryzienia spuchnie, można przyjąć wapno lub inne ogólnie dostępne środki przeciwalergiczne. Podobnie jak u komarów tną tylko samice, gdyż krew jest im potrzebna do rozwoju żeńskich gonad. Samce żywią się nektarem, spadzią i sokami roślin. Z jaj wylęgają się larwy, które żyją w miejscach wilgotnych i są drapieżne.

W Kampinoskim Parku Narodowym bąkowate występują licznie, szczególnie na polanach śródleśnych i na mokrych łąkach. W wilgotnym roku dają masowy pojaw, trudno się wtedy od nich opędzić zarówno człowiekowi, jak i zwierzętom. Gryzą głównie w upalne, parne dni. Do najbardziej pospolitych należą: **bąk bydlęcy** (*Tabanus bovinus*) – gryzie duże ssaki (łośia, jelenia, sarnę, krowy i konie), rzadziej ludzi; **ślepak czarnożółty** (*Chrysops relictus*) – szczególnie aktywny w dni upalne podczas nadciągania burz i opadów deszczu, atakuje bydło i ludzi; **jusznica deszczowa** (*Haematopota pluvialis*) – dokucza nad rzekami, kanałami, stawami, chętnie siada na mokrym ciele, kiedy się wyjdzie z kąpeli.



Bąk bydlęcy  
(fot. James K. Lindsey)



Ślepek czarnożółty  
(fot. Sanja565659)

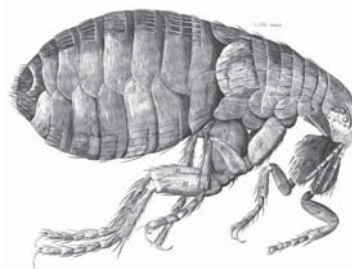
Muchówki z rodziny bąkowatych mogą przenosić zarazki chorób zakaźnych, np. wąglika, tularemii, paraliżu dziecięcego, a także świdrowce i nicienie. W naszym klimacie nie przenoszą chorób.

## Wyspecjalizowani dręcyciele

Należą do nich niewielkie owady wtórnie bezskrzydłe z rzędu pcheł Aphaniptera i rzędu Phthiraptera obejmującego wszoły i wszy.

**Pchły** Siphonaptera są owadami bardzo drobnymi, ich wielkość waha się w granicach 1-7 milimetrów. Mają bocznie spłaszczone ciało pozwalające na swobodne poruszanie się wśród włosów czy piór. Żywią się krwią ssaków i ptaków, którą pobierają bezpośrednio z naczyń. Ssą krótko, kilkakrotnie w ciągu doby i potrafią jej wypić 20 razy więcej, niż same ważą. Ugryźć człowieka mogą tylko 3 gatunki: pchła ludzka (*Pulex irritans*), kocia (*Ctenocephalides felis*) i psia (*C. canis*). Narządy gębowe pchły są typu kłująco-ssącego. Wydłużona warga dolna z głaszczkami tworzy rynienkę, w której przesuwiają się żuwaczki i warga górna. Całość stanowi kłujkę, a żuwaczki służą do nakłuwania skóry żywiciela. Są pchły, które stale przebywają na osobniku, takie, które wskazują na ssaka lub ptaka, by napić się krwi, choć stale przebywają w gnieździe, i takie, które atakują ptaka lub ssaka od czasu do czasu, a większą część swego życia spędzają poza zwierzęciem w ściółce. Takie gatunki pcheł zanoszą ptak lub ssak do gniazda, pies może przynieść do domu, chociaż nie bawił się z drugim psem. Drobne gryzonie, gdy nazbierają za dużo pcheł w terenie, opuszczają gniazdo razem ze swoimi młodymi i przenoszą się do innego gniazda, świeżo zbudowanego, w którym chwilowo pcheł nie ma. Pchły mają silnie rozwinięte odnóża, umożliwiające im skoki nawet do metra wysokości. Ta zdolność zastępuje im skrzydła i pozwala wskakiwać na swoje ofiary oraz uciekać, gdy ofiara je strzepuje lub chce złowić „na ząb”.

Zależnie od gatunku jedna pchła w trakcie swojego życia może złożyć 600-2000 jaj. Najczęściej są składane na skórze



Pchła narysowana przez Roberta Hooke'a

Pchła widziana pod mikroskopem elektronowym. Obraz w fałszywych kolorach (fot. CDC/Janice Haney Carr)



(w sierści) zwierzęcia, a następnie spadają z niego w miejscach jego przebywania, gdzie pełno jest rozkruszonych resztek naskórka, kału ptaków i ssaków i różnych szczątków organicznych (detrytusu), którymi żywią się beznogie larwy. Poczwaraka jest nieruchoma. Dorosłe pchły żyją ok. 12 miesięcy. W Polsce występuje 68 gatunków na dzikich i udomowionych ptakach i ssakach, np. na kurach (i innych ptakach) żyje pchła kurza (*Ceratopsyllus gallinae*). Masowy pojaw pcheł, szczególnie w gniazdach ptaków i ssaków, występuje na wiosnę, gdy zwierzę naniesie na ściółkę dużo pcheł, które rozmnożą się, bo jest detrytus na dnie gniazda, a larwy grzeją podłoże. Jeżeli pchły występują w umiarkowanych ilościach, to bardzo nie szkodzą zwierzętom, choć wypijają krew i podrażniają skórę.

Do najpospolitszych gatunków należy pchła ludzka. Głównym jej żywicielem jest człowiek, ale może pasożytować też na psie, kocie, lisie, borsuku, a nawet na kaczmie, kurze czy szczerze wędrownym.

**Wszy** Anoplura są również wyjątkowo nieprzyjemnymi owadami. Żywią się krwią wysaną po nakłuciu skóry żywiciela. Miejsca ukąszeń silnie swędzą. Pasożytują na dzikich i domowych, ssakach oraz na człowieku. Są niewielkich rozmiarów (0,35-6 mm długości), silnie spłaszczone grzbietowo-brzusznie. Mają dobrze rozwinięte kłująco-ssące narządy gębowe i odnóża wyspecjalizowane w poruszaniu się wzdłuż włosa, wyposażone w pazurki czepne, dzięki którym wesz może utrzymać ciężar 2000 razy przewyższający ciężar jej ciała. Samica składa do 300 jaj (tzw. gnid), przyklejając je do włosów, z których już po 6 dniach wylęgają się larwy przypominające wyglądem i sposobem odżywiania osobniki dorosłe.



Wesz głowowa

Z człowiekiem związane są 3 gatunki: wesz głowowa (*Pediculus humanus*) – stanowiąca problem zwłaszcza u dzieci szkolnych, wesz odzieżowa (*Pediculus vestimentis*) – przenosi m.in. tyfus plamisty i wesz łonowa (*Phthirus pubis*) – lokuje się w okolicach narządów płciowych. Ze względu na ścisły związek wszy z ich gospodarzami odrębne gatunki żyją na poszczególnych gatunkach ssaków, rzadko przechodząc z jednych gatunków na drugie. Zarażenie następuje przy kopulacji żywicieli, w czasie wychowania młodych i gdy osobniki gromadzą się – wszy przechodzą z jednego na drugiego w trakcie ich snu lub zabawy.

## Wyczekujący drapieżnicy

Wyglądem przypominają małe pajęczki. Są maleńkich rozmiarów – dorosłe samice mają 3-4 mm długości, samce ok. 2,5 mm. Te niepozorne osobniki to **kleszcze** – pajęczaki należące do podgromady roztoczy Acari. Dzisiejsza nauka zna ok. 900 gatunków kleszczy. Dzieli się one na rodziny kleszczy twardych Ixodidae (ze względu na twarde pokrywy ciała) i miękkich – obrzeżkowatych Argasidae. Kleszcze twarde zamieszkują wszystkie rejony świata, z wyjątkiem Arktyki i Antarktydy. Ich przedstawicielem jest licznie występujący w naszym kraju kleszcz pospolity (*Ixodes ricinus*), zwany też kleszczem pastwiskowym. Obrzeżkowate występują najczęściej w klimacie tropikalnym i subtropikalnym. Reprezentantem tej rodziny jest m.in. obrzeżek gołębi (*Argas reflexus*), wysysający krew z gołębi, czasem i z ludzi. W Polsce do tej pory stwierdzono występowanie 20 gatunków kleszczy – 3 z rodziny obrzeżkowatych i 17 z twardych.

W cyklu rozwojowym kleszcza kluczową rolę odgrywają samice. One wydają na świat potomstwo i tylko one potrzebują krwi swych żywicieli. Samiec potrzebny jest wyłącznie do jednego – do zapłodnienia. Po kopulacji z samcem opita krwią samica składa nawet do 20 tys. jaj, z których wylęgają się larwy. Przyczepione do traw i liści oczekują na ofiarę. Do przemiany w kolejne stadium potrzebna jest im krew kręgowca. Nie poszukują aktywnie swych żywicieli, lecz czekają na moment, gdy ofiara będzie przechodziła w pobliżu i wtedy błyskawicznie na nią spadają i wgryzają się w jego skórę. Ofiarę wyczuwają prawdopodobnie za pomocą węchu lub zmysłu termicznego. Jeśli spudłują, to wspinają się ponownie na roślinę i tkwią na niej do momentu, aż zbliży się następny ssak, a może to trwać rok i więcej.



Kleszcz pospolity

Pierwszym żywicielem są najczęściej gryzonie. Po napiciu się krwi larwy opadają na ziemię i przekształcają się w kolejne stadium – nimfę. Aby zmienić się w dorosłą postać kleszcza (w samca lub samicę), nimfa musi się napić krwi większego kręgowca – żywicielami są m.in. lisy, ale też człowiek. Dorosłe kleszcze szukają dużych kręgowców, np. jeleni, saren i oczywiście ludzi. Dlatego wspinają się na wysokość maksymalną ok. 120 cm, gdyż na takiej wysokości może znajdować się grzbiet potencjalnego żywiciela. Ich krew zapewnia im pokarm potrzebny do rozrodu. To pozwala kleszczom zakończyć rozwój i złożyć jajeczka. Po zapłodnieniu samicy, do którego dość często dochodzi na ciele żywiciela, samiec ginie. Samice giną tuż po złożeniu jaj.

Kleszcz pospolity może przetrwać bez jedzenia rok, a po spożyciu tylko jednego krwawego posiłku znacznie dłużej. W naturze kleszcze żyją przeciętnie od 2 do 5 lat (kleszcze miękkie do 25 lat). Ponieważ mnóstwo larw i dorosłych kleszczy nie znajduje ofiar w poszczególnych stadiach rozwoju i ginie, stąd ich rozród musi być tak duży.

Kleszcze nie należą do długodystansowców – to wyczekujący drapieżnicy. Nie poszukują aktywnie swych żywicieli, lecz siedząc na źdźbłach trawy lub w poszyciu leśnym, czekają na moment, gdy ofiara będzie przechodziła w pobliżu. Pomaga im w tym naturalny system alarmowy, który je budzi. Na przedniej parze ich odnóży znajduje się tzw. narząd Hallera. Szacuje się, że za jego pomocą kleszcz może rozpoznawać 40-50 różnych zapachów wydzielanych przez ludzi i zwierzęta. Do substancji tych należą np. kwas masłowy i amoniak wstępujące w pocie lub dwutlenek węgla obecny w wydychanym powietrzu. Narządy zmysłów kleszczy reagują również na wibracje, ciepło oraz cień.

Kleszcze roznoszą wiele drobnoustrojów mogących wywoływać różne choroby. Każde stadium rozwojowe (larwa, nimfa, osobnik dorosły) kleszcza może nas ugryźć, dlatego nie sugerujemy się tym, że „to coś” na skórze jest bardzo małe. To może być larwa, która również może zarazić nas groźną chorobą. Najpospolitszy kleszcz pastwiskowy przenosi **wirusowe zapalenie mózgu**. Kleszcz podczas wkłuwania się wydziela wraz ze śliną środek znieczulający (dlatego nie czujemy ukłucia, mimo że jego aparat gębowy jest dużo większy niż np. aparat kłujący komara) i przy okazji wpuszcza wirusa, który się mnoży w ciele żywiciela i powoduje zarażenie całego organizmu ofiary. U zwierząt wirus działa bezobjawowo, ale przebywa w nich długo (czasem do końca życia), stąd się kleszcz łatwo zaraża (zwykle larwa). Następnie kleszcz zaraża inne ssaki, do których ma się okazję przyczepić. Ludzi najczęściej atakują nimfy i dorosłe samice kleszczy.

Kleszczowe zapalenie mózgu jest wynikiem zakażenia wirusami z rodziny *Flaviviridae* (flawiwirusy). Należą do niej 64 gatunki wirusów, z czego 23 mogą być niebezpieczne dla człowieka. Kiedy zarażony wirusem pajęczak nas ukąsi, dochodzi do zakażenia. Choroba zazwyczaj przebiega w dwóch fazach. Pierwsza to faza wiremii, gdy wirus dostaje się i namnaża we krwi. Pojawiają się objawy ogólne, podobne do grypy lub przeziębienia. Po trwającym od 1 do 20 dni okresie utajnienia następuje druga faza choroby, gdy wirus przedostaje się z krwi do mózgu i dochodzi do zakażenia tkanki mózgowej. Wystę-

puje duża gorączka, silny ból głowy, sztywność karku, a po paru dniach paraliż kończyny. Kleszczowe zapalenie mózgu (KZM) może przebiegać pod trzema postaciami klinicznymi: **zapalenie opon mózgowo-rdzeniowych**, **zapalenie mózgu** (najczęstsza postać) i **zapalenie rdzenia i korzeni nerwowych** (przypominające poliomyelitis). Ponieważ KZM rzadko występuje u ludzi, więc bywa nie rozpoznawane. Należy podsunąć lekarzowi ewentualność, że może to być kleszczowe zapalenie mózgu lub zgłosić się do szpitala zakaźnego.

Walka z kleszczowym zapaleniem mózgu nie jest łatwa. W zasadzie nie istnieje terapia zdolna skutecznie usunąć z ludzkiego organizmu wywołujące je wirusy. Leczenie polega głównie na łagodzeniu objawów. Najlepszy sposobem ochrony jest szczepionka. Dzięki niej układ odpornościowy produkuje przeciwciała zdolne zwalczyć wirusy, które na skutek ukąszenia kleszcza dostały się do naszej krwi. Zaszczepić może się każdy, u którego nie stwierdzono wyraźnych przeciwwskazań. Szczepionkę podaje się w trzech dawkach. Co trzy lata trzeba wziąć dawkę przypominającą.

Kleszczowe zapalenie mózgu stwierdzono w północnych, wschodnich i południowych rejonach Polski. Wolne od tej groźnej choroby są środkowe i zachodnie rejony Polski, w tym Kampinoski Park Narodowy. Badano kleszcze masowo i nie wykryto u nich wirusów z rodziny *Flaviviridae*. Na spacerze po KPN nie grozi nam zarażenie tą chorobą.

Inną groźną chorobą przenoszoną przez kleszcze jest **borelioza**. Wywołują ją bakterie z rodzaju *Borrelia*. Rezerwuarem zarazków są ssaki dziko żyjące (od gryzoni do ssaków kopytnych) i hodowlane (od kotów i psów do koni i krów), ale choroba ta przebiega u nich bez większych objawów. U ludzi ma ona przebieg dość groźny, rzadko kiedy da się wyleczyć, można ją jedynie zaleczyć. Zwana jest chorobą leśników i osób zajmujących się ssakami, bo u tych grup ludzi występuje względnie masowo. W przebiegu boreliozy można wyróżnić dwa stadia. Bardzo charakterystycznym objawem pierwszego etapu zakażenia jest rumień wędrujący powstający w miejscu, w którym wcześniej wkłuł nam się kleszcz. Rumień ten początkowo może mieć kształt koła o średnicy 1-1,5 cm, które się rozrasta, po czym blednie od środka i zanika. Jeżeli zauważyliśmy taki rumień – powinniśmy jak najszybciej udać się do lekarza. Zmianom na skórze z reguły towarzyszą objawy grypopodobne. Na swoim kolejnym etapie choroba atakuje stawy, układ nerwowy i układ krążenia. Jak najszybsze, intensywne leczenie jest konieczne. W większości krajów, w tym w Polsce, przez kilka tygodni podaje się standardowe dawki antybiotyków niszczące krętkliki. Zdaniem części lekarzy terapia powinna trwać co najmniej kilka miesięcy przy użyciu znacznie większych dawek antybiotyków.

## W wodzie też żyją hematofagi

Należą do nich pijawki Hirudinea z gromady siodełkowców Clitellata. Znaczna ich część to gatunki pasożytnicze, odżywiające się krwią kręgowców lub płynami ustrojowymi bezkręgow-

ców. W Polsce występuje ponad 40 gatunków pijawek, przy czym żaden nie jest gatunkiem lądowym. Niektóre mogą jedynie czasowo przebywać poza wodą (gatunki amfibioteiczne).

W Kampinoskim Parku Narodowym żyje ok. 15 gatunków pijawek, m.in. pijawka lekarska (*Hirudo medicinalis*), która w naszym kraju jest objęta prawną ochroną, a w Polskiej Czerwonej Księdze Zwierząt ma status gatunku narażonego na wyginiecie. Jej występowanie silnie związane jest z płytkimi, zamulonymi i ciepłymi zbiornikami o dużym pokryciu przez rośliny wodne.



Pijawka lekarska

Dość często spotykana jest też pijawka końska (*Haemipis sanguisuga*), która wbrew swej nazwie nie jest pasożytem koni ani jakichkolwiek innych zwierząt, lecz drapieżcą. Poluje na drobne bezkręgowce, nie gardzi również padliną. Chętnie zajmuje te same siedliska, co pijawka lekarska, choć ma pod tym względem znacznie mniejsze wymagania. Podczas deszczowej pogody potrafi się przemieszczać po lądzie.

\*\*\*

W faunie Kampinoskiego Parku Narodowego opisane hematofagi pełnią istotną funkcję. Ich jaja, larwy i postaci dorosłe stanowią pokarm dla innych zwierząt. Nie ulega wątpliwości, że całkowita eliminacja tych stworzeń mogłaby zakłócić równowagę biologiczną niektórych ekosystemów. Hematofagi biorą czynny udział w obiegu materii, a nawet w hamowaniu rozwoju pewnych gatunków ofiar ssaków i ptaków. Jeśli chodzi o ludzi, to są one nieprzyjemnym elementem wycieczek po podstołecznej puszczy (powodują gryzienie, swędzenie, ból i drapanie), a także mogą spowodować poważne choroby.

Wielu z nas z pewnością zadawało sobie nieraz pytanie, po co Matka Natura w ogóle stworzyła takie organizmy. Idę też o zakład, że nawet najzgorzalsi obrońcy środowiska nie rozpaczaliby szczególnie, gdyby np. populacja komarów (zwłaszcza w ich bezpośrednim sąsiedztwie) wyraźnie się skurczyła. Trzeba jednak mieć świadomość, że Puszcza Kampinoska nie byłaby puszczą, gdyby zbrakło hematofagów. Allah pyta w Koranie: „Azaliż mniemacie, że stworzyłem niebo, ziemię i wszystko, co jest między nimi, dla żartu?”

**Roman Andrzejewski**  
Kampinoski Park Narodowy

# Liczy się każda złotówka

**W 2004 roku powołana została do życia Fundacja Kampinoskiego Parku Narodowego – Ochrona Przyrody, Kultura i Sztuka. Jej założycielką i prezesem jest malarka, pani Katarzyna Kurkowska. Kocha przyrodę – jak sama przyznaje – głównie tę kampinoską, wśród której mieszka od dziesięciu lat. Z panią Katarzyną rozmawiamy o działalności fundacji i najbliższych planach.**



## **Skąd wziął się pomysł stworzenia fundacji?**

– Od wczesnych lat życia fascynowałam się rysunkiem i malarstwem. W okresie dorastania uczestniczyłam w wielu ogniskach i kołach artystycznych. Kiedy zamieszkałam w Izabelinie zachwyciła mnie bliskość i urok przepięknej Puszczy Kampinoskiej. Tutaj są wszelkie możliwości ku temu, by tworzyć. Zaczęłam malować. Na początku brałam udział w plenerach malarskich organizowanych przez inne osoby. Następnym krokiem było założenie fundacji, która pozwoliła mi być nie tylko uczestnikiem, ale również organizatorem podobnych spotkań artystycznych. I tak to się właśnie zaczęło...

## **Do kogo adresowane były warsztaty organizowane przez fundację?**

– Były to warsztaty szkoleniowe-twórcze przygotowywane głównie dla młodzieży z północo-wschodnich rejonów Polski, ale brała w nich również udział polonia z Litwy i Białorusi. Mieśliśmy patronat Ministerstwa Kultury, a same zajęcia prowadzili artyści plastycy z Akademii Sztuk Pięknych w Warszawie. Były jeszcze inne inicjatywy, w które fundacja się angażowała, jak chociażby budowa pomnika Niepodległej Rzeczypospolitej Kampinoskiej w Wierszach w 2004 roku z okazji jubileuszu 45-lecia powstania Kampinoskiego Parku Narodowego i 60. rocznicy wybuchu Powstania Warszawskiego. Ta działalność dość dobrze się rozwijała. To że mogliśmy pracować w Puszczy Kampinoskiej, tak blisko stolicy, miało duże znaczenie dla tych, którzy chcieli z nami współpracować.

## **W 2007 roku fundacja przekształciła się w organizację pożytku publicznego. Dużo się zmieniło od tej pory?**

– Przede wszystkim chcieliśmy rozszerzyć się na szkolnictwo, a nie pozostawać jedynie w kręgu sztuki, choć ta jest niezmiernie

nie ważna. Pozyskaliśmy kilku beneficjentów – na początku Kampinoski Park Narodowy, następnie inne placówki, wśród których jest także szkoła podstawowa i gimnazjum w Izabelinie. To że jesteśmy obecnie organizacją pożytku publicznego, wiąże się z dodatkowymi obowiązkami, jak chociażby ścisła sprawozdawczość, którą muszę przygotowywać systematycznie.

## **Prowadzenie fundacji w dzisiejszych czasach „opłaca się”?**

– To bardzo dobre pytanie, ponieważ nie każdy zdaje sobie sprawę, że jest to działalność nie przynosząca żadnych zysków. Fundacja nie ma kosztów własnych, a wszystkie pieniądze wpłacane przez darczyńców przekazywane są zgodnie z zapisanym w formularzu podatkowym (PIT) „celem przeznaczenia”. Fundusze te nie są tak wysokie, jak życzyliby sobie zapewne beneficjenci, ale każda, nawet najmniejsza kwota jest właściwie wykorzystywana. W minionym roku środki finansowe wpłacone na rzecz Kampinoskiego Parku Narodowego przeznaczone zostały m.in. na ochronę przeciwpożarową parku, organizację wystawy plenerowej „Pół wieku Kampinoskiego Parku Narodowego” w Nowym Dworze Mazowieckim i Łomiankach. W 2010 r. wydane zostały foldery informacyjne o KPN w języku angielskim, rosyjskim i francuskim.

## **Jakie są plany fundacji na najbliższy rok?**

– Plany związane są głównie z wydawnictwami edukacyjnymi poświęconymi Kampinoskiemu Parkowi Narodowemu. Wniosek o ich dofinansowanie fundacja złożyła do Wojewódzkiego Funduszu Ochrony Środowiska i Gospodarki Wodnej w Warszawie.

**Dziękuję za rozmowę**

Rozmawiała: **Magdalena Kamińska**  
Kampinoski Park Narodowy

## **Wspomóż ochronę Puszczy Kampinoskiej**

Możesz to zrobić przekazując 1% podatku na rzecz Fundacji Kampinoskiego Parku Narodowego – Ochrona Przyrody, Kultura i Sztuka.

To bardzo proste i nie naraża Cię na żadne, dodatkowe koszty. Wystarczy wypełnić odpowiednią rubrykę w formularzu PIT, wpisując Fundacji numer **KRS 0000191181**, a w rubryce „cel dodatkowy”: **na potrzeby Kampinoskiego Parku Narodowego**. Termin na złożenie zeznania podatkowego za 2011 rok upływa 30 kwietnia 2012 r.

Kampinoski Park Narodowy dziękuje Wszystkim Darczyńcom, którzy przekazali 1% w latach poprzednich.

**Liczy się każda złotówka!**



# Dwa dni dla przyrody



INFRASTRUKTURA  
I ŚRODOWISKO  
NARODOWA STRATEGIA SPÓJNOŚCI



UNIA EUROPEJSKA  
EUROPEJSKI FUNDUSZ  
ROZWOJU REGIONALNEGO



**W dniach 23–24 listopada w Centrum Edukacji Kampinoskiego Parku Narodowego odbyła się konferencja „Ochrona przyrody a funkcjonowanie społeczności lokalnych w Kampinoskim Parku Narodowym”. Została zorganizowana w ramach projektu edukacyjnego „Jestem sąsiadem parku”, który jest współfinansowany przez Unię Europejską ze środków przeznaczonych na działania 5.4 „Ochrona przyrody i kształtowanie postaw ekologicznych”, objęte priorytetem V Programu Operacyjnego Infrastruktura i Środowisko. W konferencji udział wzięło ponad 100 osób, wśród których byli m.in. przedstawiciele samorządów gminnych, wyższych uczelni, organizacji turystycznych, lokalnych mediów. Park licznie reprezentowali jego pracownicy.**

Konferencja rozpoczęła się od krótkiego powitania wszystkich w sali widowiskowej Kampinoskiego Parku Narodowego w Izabelinie. Następnie zgromadzeni mogli wysłuchać wielu ciekawych referatów, które przedstawiane były w trzech kolejnych sesjach. Jako pierwszy zabrał głos Grzegorz Okołów, pomysłodawca i koordynator programu „Jestem sąsiadem parku”, który wystąpił z ciekawym referatem „Człowiek – przyroda, od walki po ochronę”. Po nim prof. Romuald Olaczek zaprezentował referat „Przyroda jako wartości i dziedzictwo narodowe”. Na zakończenie pierwszej części referat „Kampinoski Park Narodowy – ochrona przyrody i kultury” wygłosił dyrektor parku Jerzy Misiak.



Autor projektu Grzegorz Okołów

W czasie przerwy kawowej goście otrzymywali pakiety z materiałami oraz wydawnictwa parkowe.

Drugą sesję rozpoczęło wystąpienie zastępcy dyrektora parku Mirosława Markowskiego, który przedstawił referat „Przemiany gospodarcze i społeczne na terenie Kampinoskiego Parku Narodowego i jego strefy ochronnej”. W referacie „Produkty turystyczne – szansą rozwoju gospodarczego regionu” Jolanta Orczyk-Miziołek z Lokalnej Organizacji Turystycznej Mazowsze Chopina przekonywała jak atrakcyjnym produktem turystycznym może być jedyny park narodowy w centralnej Polsce. Możliwości rozwoju turystyki na tere-

nie Kampinoskiego Parku Narodowego i jego strefy ochronnej poświęcony był referat zastępcy dyrektora parku Małgorzaty Mickiewicz. A przykłady z Parku Narodowego „Ujście Warty” przedstawiła w referacie „Turystyka na terenach chronionych” Izabela Engel z Biura Turystyki Przyrodniczej „Dudek”.

Po każdym wystąpieniu był czas na zadawanie pytań i krótką dyskusję. Na zakończenie drugiej sesji wszyscy uczestnicy udali się na obiad, gdzie jeszcze dyskutowano na temat poruszanych tematów oraz drugim dniu konferencji, przewidzianym na sesje terenowe w Kampinoskim Parku Narodowym. Organizatorzy zaproponowali do wyboru jedną z trzech tras, które zaplanowane zostały tak, aby przybliżyć walory przyrodnicze, historyczne i kulturowe Puszczy Kampinoskiej. Na trasie wycieczek znalazły się m.in. Ośrodek Dydaktyczno-Muzealny w Granicy, Grochalskie Piachy, cmentarz w Palmirach, obszar ochrony ścisłej „Nart”.

Po południu odbyła się trzecia część konferencji. Rozpoczął ją referat „Pakiety rolnośrodowiskowe – kompromis między rolnictwem a ochrona przyrody”, który wygłosiła Anna Siwak, pracownik Działu Nauki i Monitoringu Kampinoskiego Parku Narodowego. Referat „Wisła – potencjał turystyczny w sąsiedztwie parku” przedstawił Przemysław Pasek z fundacji „Ja Wisła”, a wymiernym korzyściami dla miejscowych społeczności z programów ochroniarskich poświęcony był referat Dariusza Gatkowskiego z Ogólnopolskiego Towarzystwa Ochrony Paków. Referat zamykający pierwszy dzień konferencji pt. „Lokalne organizacje społeczne w działaniach na rzecz dziedzictwa przyrodniczego i kulturowego” wygłosił Marcin Prengowski ze Stowarzyszenia Lokalna Grupa Działania „Nad Bzurą”.

Drugiego dnia odbyły się wycieczki terenowe po Kampinoskim Parku Narodowym. Do wyboru były trzy trasy. Mimo niesprzyjającej aury chętnych nie brakowało. Przewodnika-



Sesja terenowa

mi na poszczególnych trasach byli pracownicy merytoryczni parku, którzy zabrali ze sobą również sprzęt do obserwacji zwierząt.

Zlot wszystkich uczestników poszczególnych tras wyznaczono na polanie Jakubów przy dyrekcji KPN w Izabelinie. Na gości czekały tam gorące napoje i ciepła strawa, którą można było posilić się przy wspólnym ognisku. Był to także dobry czas na podsumowanie dwudniowej konferencji oraz wzajemną wymianę spostrzeżeń.

Program „Jestem sąsiadem parku” współfinansowany przez Unię Europejską rozpoczął się w 2009 r. a jego zakończenie zaplanowano na czerwiec 2012 r. Adresowany jest do mieszkańców Kampinoskiego Parku Narodowego oraz gmin sąsiadujących z parkiem. Nasilenie negatywnej presji na park, głównie związanej z żywiolową zabudową i urbanizacją otoczenia parku sprawiło, że niezbędne jest prowadzenie kom-

pleksowych działań edukacyjnych.

Główne cele i założenia programu realizowane są przez szereg przedsięwzięć skierowanych do różnych grup społecznych, ze szczególnym uwzględnieniem dzieci i młodzieży szkolnej oraz samorządów. W ramach projektu odbyło się wiele wystaw fotograficznych, konkursów wiedzy o parku, konferencji i seminariów. Pracownicy parku brali także udział w festynach i innych masowych imprezach związanych z ochroną przyrody i środowiska. Projekt przyczynił się również do poszerzenia oferty wydawniczej parku. Za jego środki finansowany jest nowy kwartalnik dla dzieci i młodzieży „Łoszak” i kilka numerów ukazującego się od 1992 r. kwartalnika „Puszcza Kampinowska”. Wydano też wiele folderów i broszur informacyjnych.

Tekst: **Magdalena Kamińska**

Zdjęcia: **Magdalena Kamińska, Małgorzata Wawryszuk**

## Cenna pomoc



**INFRASTRUKTURA  
I ŚRODOWISKO**  
NARODOWA STRATEGIA SPÓJNOŚCI



Wojewódzki Fundusz  
Ochrony Środowiska  
i Gospodarki Wodnej  
w Warszawie

**D**zięki dotacjom przyznanym Kampinoskiemu Parkowi Narodowemu udało się w 2011 r. zrealizować wiele ważnych dla parku zadań.

W roku 2011 park nabył 78,4749 ha gruntów za środki z następujących źródeł:

1. Projekt pt. „Ochrona gatunków i siedlisk w Kampinoskim Parku Narodowym – obszarze Natura 2000, poprzez wykup i zagospodarowanie gruntów” współfinansowany przez Unię Europejską w ramach Programu Operacyjnego Infrastruktura i Środowisko (środki unijne 85%, krajowe – 15%). Za kwotę 3 940 469,84 zł wykupiono 39,1016 ha gruntów, w tym 3 gospodarstwa zabudowane.
2. Projekt pt. „Ochrona zasobów przyrodniczych Puszczy Kampinoskiej – obszaru Natura 2000, poprzez renaturyzację wykupionych gruntów” współfinansowany ze środków unijnych LIFE+ (50%) oraz przez Narodowy Fundusz Ochrony Środowiska i Gospodarki Wodnej (50%). W ramach projektu wykupiono w 100% ze środków unijnych 26,7726 ha gruntów (w tym 4 gospodarstwa zabudowane) za kwotę 3 276 991,75 zł.
3. Wojewódzki Fundusz Ochrony Środowiska i Gospodarki Wodnej – kontynuacja programu wykupu gruntów. Za kwotę 880 638,00 zł wykupiono 5,23 ha, w tym 2 gospodarstwa zabudowane.

4. NFOŚiGW – kontynuacja programu wykupu gruntów. Za kwotę 354 102,00 zł wykupiono 4,1592 ha.

5. Środki budżetowe – zawarto jeden akt notarialny kupna nieruchomości, zrealizowano jeden pierwokup i dokonano jednej wymiany. Łącznie za 90 316,30 zł zakupiono 0,6215 ha, a w drodze wymiany pozyskano 2,59 ha.

Ogółem w 2011 r. na wykup gruntów wydano 8 542 517,89 zł (kwota obejmuje cenę gruntu, opłaty notarialne i sporządzenie operatów szacunkowych), podpisano 41 akty notarialne, zrealizowano jeden pierwokup i jedną wymianę.

Ponadto w ramach realizacji zadań Programu Operacyjnego Infrastruktura i Środowisko został zakupiony sprzęt komputerowy (3 laptopy), pomiarowy (6 urządzeń GPS i jeden dalmierz) oraz oprogramowanie specjalistyczne GIS. Sprzęt ten jest niezbędny do sporządzenia prawidłowej oceny terenów wykupywanych pod względem siedliskowym i oznaczenia zasięgu i lokalizacji występowania gatunków wymienionych w Dyrektywach Siedliskowej i Ptasiej. Uzyskane wyniki wraz z posiadaną przyrodniczą bazą danych występowania gatunków i siedlisk cennych przyrodniczo pozwolą na przeprowadzenie optymalnych zadań ochronnych na danym terenie.

**Zespół ds. gospodarki gruntami  
i wykupu nieruchomości**

## KRONIKA



## KRONIKA



## KRONIKA



### Plan ochrony KPN

Trwają końcowe prace nad rozpoczętym w kwietniu 2009 r. opracowaniem projektu Planu ochrony Kampinoskiego Parku Narodowego. W oparciu o dostępne materiały i dane sporządzono dziewięć operatów tematycznych dotyczących zasobów Kampinoskiego Parku Narodowego. Każde z opracowań zawiera następujące informacje: zestawienia inwentaryzacyjne poszczególnych zasobów (w postaci baz danych, zestawień, map itp.), strategiczne cele ochrony, uwarunkowania przyrodnicze, przestrzenne, społeczne itp., ocenę dotychczasowych działań ochronnych, opis zagrożeń zewnętrznych i wewnętrznych oraz istniejących i potencjalnych, propozycję sposobów eliminacji zagrożeń, plan działań ochronnych, ocenę przewidywanych skutków i kosztów podejmowanych działań, wskazania do studiów uwarunkowań i kierunków zagospodarowania przestrzennego gmin i województw, propozycję monitoringu działań. Operaty były podstawą do sporządzenia projektu Planu ochrony Kampinoskiego Parku Narodowego na lata 2012–2031 w formie projektu aktu prawnego – rozporządzenia Ministra Środowiska. Opracowano ponadto zestaw map tematycznych w formie cyfrowej.

W czasie prac nad sporządzeniem projektu uwzględniono zalecenie Rady Naukowej Kampinoskiego Parku Narodowego dotyczące ustaleń zawartych w zakończonym w marcu 2011 r. projekcie badawczym pt. „Opracowanie metod odtworzenia pierwotnych warunków wodnych Kampinoskiego Parku Narodowego w celu powstrzymania degradacji przyrodniczej i poprawienia stanu bioróżnorodności”. Projekt planu uwzględni także zapisy zaktualizowanego w sierpniu 2011 r. standardowego formularza danych dla obszaru Natura 2000 PLC140001 Puszcza Kampinowska.

We wrześniu 2011 r. projekt planu ochrony przedstawiono do zaopiniowania Radzie Naukowej Parku, która wydała opinię pozytywną z zaleceniem wprowadzenia pewnych zmian. Zalecenie to zostało uwzględnione,

wprowadzono poprawki merytoryczne i redakcyjne. W grudniu 2011 r. projekt planu ochrony został przedłożony do zaopiniowania Radom Gmin z terenu Kampinoskiego Parku Narodowego i otuliny. W ostatnich dniach grudnia odbyło się spotkanie konsultacyjne pracowników parku z Radą Gminy Leoncin.

Projekt planu ochrony przedstawiono też do konsultacji społecznych i rozpowszechniono informację o możliwości wnoszenia uwag i wniosków do projektu. Przewidywany termin zakończenia opiniowania i konsultacji – przełom stycznia i lutego 2012 r.

M. Mickiewicz

### Złot w Łącku

W pierwszy weekend października w Łącku miał miejsce XII Złot Turystów Województwa Mazowieckiego. Tym razem odbył się pod znakiem ogłoszonego roku 2011 Rokiem Turystyki Rodzinnej w Polskim Towarzystwie Turystyczno-Krajoznawczym. W trakcie spotkania najbardziej zasłużonym turystom i organizacjom wręczono odznaczenia. Uczestnicy zlotu zwiedzili także m.in. zamek w Gostyninie, który po niedawnej odbudowie zachwyca pięknem. Impreza, w której udział wzięła zastępca dyrektora KPN ds. nauki, edukacji i udostępniania parku Małgorzata Mickiewicz, odbyła się pod honorowym patronatem marszałka województwa mazowieckiego, prezydenta Płocka, burmistrza Gostynina oraz wójta gminy Łąck.

MK

### Z wizytą we Francji

Od 3 do 8 października czteroosobowa delegacja z Kampinoskiego Parku Narodowego wzięła udział w spotkaniu dyrektorów współpracujących ze sobą rezerwatów biosfery, które tym razem odbyło się we Francji (Wojewość Północne). Przedstawiciele parku uczestniczyli również w odbywającym się w tym samym czasie Kongresie Regionalnych Parków Naturalnych we Francji, którego hasło brzmiało „Przez

naturę do kultury”. W kongresie udział wzięli także przedstawiciele rządu francuskiego, wszystkich 46 francuskich Regionalnych Parków Naturalnych oraz reprezentanci organizacji i stowarzyszeń turystycznych działających na lokalnym rynku – łącznie ok. 700 osób. Podczas jednej z sesji plenarnych przedstawione zostały raporty z realizacji dotychczasowych projektów realizowanych w ramach współpracy. Omówiono również zapisy dokumentu przedłużającego współpracę na kolejne pięć lat. W spotkaniu brała udział Catherine Cibien – przedstawiciel francuskiego Komitetu MaB. Warty odnotowania jest fakt, że współpraca pomiędzy Kampinoskim Parkiem Narodowym, Berezynskim Rezerwatem Biosfery i Regionalnym Parkiem Naturalnym Wogezy Północne została oceniona bardzo wysoko, a jej forma i dotychczasowe rezultaty jako wyjątkowe w skali światowej. Współpraca realizowana jest w zakresie edukacji ekologicznej, problemów związanych z presją urbanizacyjną, badań naukowych, turystyki i wymiany kulturalnej. Konkretnie projekty realizowane są przez pracowników Rezerwatów Biosfery, a także we współpracy z jednostkami zewnętrznymi takimi jak szkoły wyższe, m.in. INSA w Strasburgu czy SGGW w Warszawie.

K. Mikrut

### Park i jego relacje z otoczeniem

W pierwszej połowie października odbyły się kolejne spotkania informacyjne „Kampinoski Park Narodowy i jego relacje z otoczeniem” zorganizowane w ramach programu edukacyjnego „Jestem sąsiadem Parku”. Wzięli w nich udział przedstawiciele samorządów oraz mieszkańcy z gmin Czosnów, Leoncin,



Leszno, Kampinos oraz dzielnice Warszawy: Bielany i Bemowo. Uczestnicy spotkań mogli wysłuchać ciekawych prelekcji na temat walorów, znaczenia przyrodniczego, historycznego, kulturowego i ekologicznego Kampinoskiego Parku Narodowego. Dowiedzieć się wielu ciekawych kwestii dotyczących planowania przestrzennego, a także poznać bogatą ofertę parku kierowaną do społeczeństwa (m.in. edukacja, turystyka). Pracownicy parku chętnie odpowiadali na wszystkie pytania, które dotyczyły wielu poruszanych zagadnień, m.in. wysokiego stanu wód gruntowych.

MK

### Palmiry 2011

15 października pod patronatem ministra obrony narodowej odbył się 51. Centralny Zlot Młodzieży „Palmiry 2011”. Od 1959 r. jego organizatorem jest Polskie Towarzystwo Turystyczno-Krajoznawcze. W uroczystym zakończeniu zlotu uczestniczyli członkowie stowarzyszenia Arsenał. Przyjazd na koniach regimentów i pułków polskich 1717–1831 ubranych w stroje z okresu powstania listopadowego wzbudził ogólny aplauz. Ceremonia zakończenia, w której udział wzięło ok. 1600 osób, rozpoczęła się na polanie Pocięcha, a jej finał na cmentarzu w Palmirach.

MK

### O przyszłości parków narodowych

W dniach 27–28 października odbyła się narada dyrektorów i głównych księgowych parków narodowych oraz przedstawicieli Ministerstwa Środowiska i związków zawodowych działających w parkach. W trakcie dwudniowych obrad poruszono wiele ważnych dla parków kwestii. Omówiono m.in. zagadnienia związane ze zmianą formy organizacyjno-prawnej parków narodowych, a także finansowanie parków w latach kolejnych. W naradzie udział wzięli m.in. podsekretarz stanu w Ministerstwie Środowiska, Główny Konserwator Przyrody Janusz Zalewski oraz dyrektor Departamentu Ochrony Przyrody w Ministerstwie Środowiska Agnieszka Dalbiak.

MK

### Ekologiczne problemy XXI w.

28 października w Wyższej Szkole Ekologii i Zarządzania odbyła się II Międzynarodowa Konferencja Naukowa „Ekologiczne problemy XXI wieku”. Tematami poruszonymi na konferencji było m.in. bezpieczeństwo ekologiczne i zagrożenia środowiska życia człowieka w XXI wieku, zagrożenia, ochrona i gospodarowanie biotycznymi i abiotycznymi zasobami przyrody, monitoring i narzędzia badawcze stosowane w ochronie środowiska przyrodniczego oraz przyrodnicze, społeczne i ekonomiczne aspekty zrównoważonego rozwoju i wpływ antropopresji na stan środowiska. W konferencji udział wzięli dr Dawid Marczak z Działu Nauki i Monitoringu Przyrody KPN.

MK

### II Forum Mazowieckie

27 października w Warszawie odbyła się konferencja „II Forum Mazowieckie” zorganizowana przez samorząd województwa mazowieckiego. Głównym celem konferencji było przedstawienie założeń, priorytetów i celów strategicznych, które będą zapisane w aktualizowanej Strategii Rozwoju Województwa Mazowieckiego, a także aktualizowanym Planie zagospodarowania przestrzennego województwa mazowieckiego. Dokumenty te odnoszą się m.in. do spraw środowiska i sfery przyrodniczej. Ich ostateczny kształt jest niezwykle ważny dla prawidłowego funkcjonowania i ochrony zasobów przyrodniczych Kampinoskiego Parku Narodowego. Ze strony KPN w konferencji uczestniczył zastępca dyrektora Mirosław Markowski.

M. Markowski

### Szkolenia terenowe

Na przełomie października i listopada w Kampinoskim Parku Narodowym odbyły się trzy szkolenia terenowe pracowników parku kolejno w poszczególnych obrębach ochronnych: Kromnów (24 X), Kampinos (7 XI), Laski (15 XI). Celem podstawowym szkoleń było zapoznanie pracowników z walorami przyrodniczymi, historycznymi i specyfiką pracy w poszczególnych częściach parku. Szkolenia były bardzo owocne, a ich program – opraco-



wany przez nadleśniczych – bogaty. Scenariusz w każdym przypadku był bardzo podobny. Na początku gospodarz terenu przedstawiał prezentację multimedialną. Następnie wszyscy udawali się w interesujące miejsca na trasie wędrówki.

Dzięki szkoleniom poznaliśmy nie tylko specyfikę danego obrębu, ale również problemy, z jakimi się boryka, np. inwazje gatunków obcych, presja turystyczna, ochrona odnowień lasu.

MK

### Poświęcenie Muzeum

W Dzień Zaduszny 2 listopada odbyło się uroczyste poświęcenie Muzeum – Miejsca Pamięci Palmiry przez metropolitę warszawskiego kardynała Kazimierza Nycza. Na uroczystości obecny był także Prymas Senior kardynał Józef Glemp oraz rodziny pomordowanych. – W tak szczególnym dniu, takie miejsca jak Palmiry powinny być w centrum naszej modlitwy. Musimy pamiętać o tych, którzy polegli w obronie Ojczyzny i często pochowani są w anonimowych mogiłach. Dawniej muzeum stało tu puste, obecnie robi oszałamiające wrażenie, na pewno przyciągnie też wycieczki uczniów, którzy powinni się zapoznać z „małym Katyniem”, jak nazywane jest to miejsce – powiedział K. Nycz. Zdaniem metropolity, modernizacja muzeum była konieczna właśnie po to, by osoby z różnych krańców naszego kraju odwiedzając je, zapamiętały to miejsce na całe życie. Muzeum od dnia otwarcia odwiedziło już ponad 20 tys. osób.

MK

### Planowanie na rzecz różnorodności biologicznej

W dniach 7–9 listopada odbyła się w Warszawie konferencja „Planowanie na rzecz różnorodności biologicznej” zorganizowana przez Gene-

ralną Dyрекcyję Ochrony Środowiska w ramach prezydencji Polski w Unii Europejskiej. Tematyka konferencji obejmowała następujące zagadnienia:

- Planowanie na obszarach chronionych, w szczególności na obszarach Natura 2000
- Planowanie przestrzenne jako instrument w ochronie różnorodności biologicznej
- Specyfika planowania przestrzennego na obszarach morskich.

Ostatni dzień przeznaczony był na wycieczki terenowe: do Kampinoskiego Parku Narodowego, do doliny Wisły i Lasu Natolińskiego. W konferencji i w sesjach terenowych udział wzięli Anna Andrzejewska – kierownik Działu Nauki i Monitoringu Przyrody KPN oraz pracownicy merytoryczni. Więcej informacji na temat konferencji na stronie <http://prezydencja.gdos.gov.pl/Articles/view/97/Materials>

A. Andrzejewska

## Sejmik wojewódzki

Na zaproszenie Lokalnej Organizacji Turystycznej „Mazowsze Chopina” 16 listopada przedstawiciel Kampinoskiego Parku Narodowego wziął udział w V Sejmiku Turystycznym Województwa Mazowieckiego, zorganizowanym przez samorząd województwa mazowieckiego oraz Mazowiecką Regionalną Organizację Turystyczną. Na konferencji spotkali się przedstawiciele samorządów lokalnych, organizacji pozarządowych, pracownicy branży turystycznej i in. Tematem spotkania była „Budowa i komercjalizacja produktów turystycznych na Mazowszu”. Głównym zaś punktem podsumowanie kampanii społecznej „Mazowsze. Weekend dwa kroki stąd”, której celem było wykreowanie jednolitej marki turystycznej województwa mazowieckiego, gdzie Kampinoski Park Narodowy, jako popularne miejsce spędzania aktywnie czasu przez mieszkańców Mazowsza, pełnił kluczową rolę. Na spotkaniu wręczono także certyfikaty Polskiego Systemu Informacji Turystycznej oraz przedstawiono ciekawe przykłady wdrażania produktów turystycznych z całej Polski.

E. Siatecka

## Wizyta z Rosji

17 listopada Dyрекcyję Kampinoskiego Parku Narodowego odwiedzili goście Stowarzyszenia na Rzecz Zrównoważonego Rozwoju Polski, którzy w ramach zawodowego szkolenia nauczycieli z Rosji z zakresu rozwoju obszarów wiejskich i ekologii uczestniczą w projekcie Komisji Europejskiej Tempus. Trzyosobowa delegacja, w składzie prof. Izolda Lysenko, prof. Victor Chrepanov oraz reprezentant Stowarzyszenia dr Axel Schwerk, zapoznała się ze strukturą i funkcjonowaniem KPN, a następnie z przedstawicielami parku udała się do gminy Leoncin.

E. Siatecka

## Golgota leśników polskich

18 listopada na terenie Centrum Edukacji Leśnej w Nadleśnictwie Celestynów odsłonięto pomnik „Golgota leśników polskich i ich rodzin pomordowanych na wschodzie w latach 1939–1948”. Podczas II wojny światowej oraz wkrótce po jej zakończeniu wielu pracowników Lasów Państwowych padło ofiarą sowieckich represji. Oblicza się, że ok. 3 tysięcy leśników zostało zamordowanych na miejscu przez wkraczającą Armię Czerwoną, a ich rodziny wywiezione na Syberię. Według danych, które zawiera tak zwana Lista Katyńska, 724 leśników-oficerów Wojska Polskiego rozstrzelano w Katyniu, Miednoje i Charkowie. By upamiętnić ich bohaterskie czyny i ofiarność, odsłonięto pomnik „Golgota leśników polskich”, który tworzą trzy głazy z wyrytymi napisami: Katyń, Sybir, Kresy. Pod drewnianym krzyżem znajdują się kamień i tablica z wizerunkiem Matki Boskiej oraz urna z ziemią z Katynia. W głębi rosną dęby, przy których stoją słupki z przymocowanymi tabliczkami z nazwiskami tych, którzy zginęli w miejscach kaźni. Przybyłych na uroczystość gości przywitał Dyrektor Generalny Lasów Państwowych Marian Pigan, a mszę św. odprawili ks. abp Henryk Hoser – ordynariusz diecezji warszawsko-praskiej, ks. Wiktor Ojrzyński – duszpasterz leśników mazowieckich oraz ks. Mirosław Wasiak – proboszcz Parafii p.w. Wniebowzięcia NMP w Celestynowie. W odsłonięciu pomnika uczestniczyli m.in. przedstawiciele

Rodzin Katyńskich, leśnicy, kombatan-ci, byli i obecni parlamentarzyści, reprezentanci władz państwowych i samorządowych, duchowieństwa, a także Wojska Polskiego, Straży Granicznej, uczelni i stowarzyszeń leśnych, Bractwa Leśnego, RDOŚ, WFOŚiGW i warszawskich Lasów Miejskich. Obecni byli również przedstawiciele Kampinoskiego Parku Narodowego. Ważnym elementem uroczystości było posadzenie dębów katyńskich w ramach ogólnopolskiej akcji „Katyń... ocalić od zapomnienia”, gdzie każde drzewko symbolizuje śmierć jednego leśnika.

MK

## Wizje Natury 2011

W dniach 19–20 listopada w Centrum Edukacji KPN odbył się VII Międzynarodowy Festiwal Fotografii Przyrodniczej „Wizje Natury 2011” zorganizowany przez Związek Polskich Fotografów Przyrody i Kampinoski Park Narodowy. Podczas festiwalu odbyły się prezentacje prac zaproszonych gości. Paolo Volponi pokazał zdjęcia z reportażu realizowanych dla National Geographic, Grzegorz Bobrowicz – Kamczatkę, Piotr Malczewski – Bajkał, a Bartosz Dybowski i Lesław Kostkiewicz – krajobrazy polskie. Jednym z zaproszonych gości był także Artur Homan, który pokazał film „Rytmy natury w Dolinie Baryczy”.

W czasie festiwalu zostały ogłoszone wyniki konkursu na fotografa roku 2011 ZPFP. Tytuł ten otrzymał Mateusz Matysiak za zdjęcie „Wydrzyk w natarciu”. Tradycyjnym elementem festiwalu są konkursowe pokazy zdjęć „Wizje Natury”. Na tegoroczny konkurs 17 autorów zgłosiło 28 pokazów. Do prezentacji konkursowej jury zakwalifikowało 14 pokazów. Przyznano następujące nagrody i wyróżnienia:

Grand Prix – Joanna Antosik za pokazy „Odbicia” i „W sieci”, I miejsce – Jerzy Dolata za pokaz „Dunes”, II miejsce – Beata Ostachowicz za pokaz „Przemijanie”, III miejsce – Piotr Buda za pokaz „O morzu”, wyróżnienie – Marcin Nawrocki za pokaz „Rykowisko”. Prezentacja ta zdobyła również nagrodę publiczności.

Festiwalowi towarzyszyły dwie wystawy fotograficzne: Bartosza Dybowskiego „Krajobrazy” oraz zdjęć nagro-

dzonych i wyróżnionych w konkursie na Fotografa Roku 2011 Międzynarodowej Federacji Fotografii Przyrodniczej (IFWP).

Patronat honorowy nad festiwalem sprawowali: Podsekretarz Stanu w Ministerstwie Środowiska, Główny Konserwator Przyrody Janusz Zaleski i Ministerstwo Środowiska.

Sponsorzy konkursu: Kampinoski Park Narodowy, Grube narzędzia dla leśnictwa, Biuro Turystyki Przyrodniczej „Dudek”, Trias, Epograf. Patroni medialni: Salamandra, www.lasypolskie.pl, FotoNatura, Ptaki Polski. **GO**

## Święto AWF i WAT

**29** listopada obchodzi swoje święto Akademia Wychowania Fizycznego Józefa Piłsudskiego w Warszawie. Z tej okazji na uroczyste otwarte posiedzenie Senatu Akademii przybył prezydent Bronisław Komorowski, a wśród zaproszonych gości był dyrektor KPN. Święto obchodzone jest na pamiątkę inauguracji pierwszego roku akademickiego 1929/30, która odbyła się 29 listopada 1929 roku.

Prezydent podkreślił zasługi nauczycieli akademickich i trenerów w kształtowaniu postaw społecznych i stylu życia. Przyznał także, że nigdy nie uprawiał sportu wyczynowo, ale „zawsze amatorsko i zawsze z potrzeby pozytywnej energii”. – Sport w życiu codziennym, to nie powinien być tylko telewizor i przeżywanie cudzych sukcesów, ale także własny wysiłek, własna aktywność wyrażana poprzez zajęcia sportowe na miarę możliwości każdego z nas. To wymóg nowoczesności – powiedział prezydent opuszczając uczelnię.

Akademia początkowo nosiła nazwę Centralny Instytut Wychowania Fizycznego. Jak napisano w akcie erekcyjnym, Instytut „powołany został do życia wolą i decyzją Pierwszego Marszałka Polski Józefa Piłsudskiego, aby niezmożony był duch i siła fizyczna Narodu”.

Wyjątkową rangę przypadającego 29 listopada święta WAT i Dnia Podchorążego podkreślała w tym roku 60. rocznica powstania uczelni. Z tej okazji w Klubie WAT odbyło się uroczyste spotkanie z udziałem wielu gości, byłych rektorów uczelni i pracowników oraz przedstawicieli społeczności akade-

mickiej. W spotkaniu uczestniczyli również przedstawiciele naszego parku. Po odegraniu hymnu państwowego przez orkiestrę Reprezentacyjnego Zespołu Artystycznego WP spotkanie otworzył JM Rektor-Komendant WAT gen. bryg. prof. Zygmunt Mierczyk. Przypomniął, że historię i tożsamość Akademii zawsze tworzyli pracujący w niej ludzie, znakomici naukowcy i dydaktycy, inżynierowie oddani sprawie obronności kraju i służbie Ojczyźnie. – Przez ponad pół wieku w Wojskowej Akademii Technicznej kształciliśmy wyłącznie podchorążych jako kandydatów na oficerów dla polskich Sił Zbrojnych. Taką była nasza misja z chwilą powstania Akademii w 1951 roku i taką pozostaje do dzisiaj, choć w nieco zmienionej skali i proporcjach. Resort Obrony Narodowej oczekuje od nas wysoko wykwalifikowanych inżynierów dowódców i podobne wymagania naszej uczelni stawia względem cywilnych absolwentów szeroko rozumiany system bezpieczeństwa państwa. Dzięki znakomitej kadrze i nauczycielom akademickim czynimy to dobrze, a nawet bardzo dobrze, jak wynika z zewnętrznych ocen i rankingów – powiedział rektor. Przypomniął także nazwiska wybitnych naukowców, którzy w Akademii pracowali, tworzyli jej historię i podnosili prestiż. **MK**

## Goście z Włoch

**18** grudnia Kampinoski Park Narodowy gościł delegację z gmin Stare Babice, Leszno oraz Błonie, którym towarzyszyli goście z Włoch. Wśród uczestników spotkania byli m.in. wójt gminy Stare Babice Krzysztof Turek, wójt gminy Leszno Andrzej Cieślak oraz burmistrz Błonia Zenon Reszka. Towarzyszyli im pracownicy Urzędu Gminy Stare Babice, Leszno i Urzędu Miasta i Gminy Błonie, w tym przedstawiciele referatów zajmujących się rozwojem i promocją. Spotkanie było zorganizowane przede wszystkim z myślą o gościach z Włoch, którzy przyjechali do Polski na zaproszenie trzech gmin. W składzie ich delegacji byli burmistrzowie i wiceburmistrzowie gmin włoskich: Domenico Corte i Francisco Rocchio z gminy Coreno Ausonio, która jest gminą bliźniaczą miasta i gminy Błonie, Renato Rotondo i Mauro Cestelli z gminy Castelnuovo Parano oraz Giuseppe Moretti

i Giuseppe Villani z gminy Esperia – bliźniacze gminy gmin Stare Babice i Leszno. Delegacji przewodniczył prof. Renato di Gregorio – koordynator zrzeszenia gmin włoskich z prowincji Lazio i Frosinone. Przedstawiciele gmin polskich i włoskich współpracują ze sobą w zakresie budowania wzajemnych relacji na bazie wspólnej historii oraz w zakresie wymiany doświadczeń i wspierania rozwoju.

Spotkanie odbyło się w celu zaprezentowania walorów przyrodniczych Kampinoskiego Parku Narodowego oraz przybliżenia zakresu współpracy pomiędzy parkiem a samorządami. Gości w siedzibie parku przywitał dyrektor Jerzy Misiak. Tu uczestnicy spotkania zapoznali się z historią, funkcjonowaniem i walorami przyrodniczymi Puszczy Kampinoskiej. Następnie odwiedzili Muzeum – Miejsce Pamięci Palmiry, gdzie dowiedzieli się o historii tego miejsca oraz zapalili znicze na cmentarzu. **D. Pełowska-Marczak**

## Konferencja w ministerstwie

**20** grudnia w Ministerstwie Środowiska odbyła się konferencja poświęcona „Krajowej strategii ochrony i zrównoważonego użytkowania różnorodności biologicznej”. Celem nadrzędnym strategii jest zachowanie bogactwa różnorodności biologicznej w skali lokalnej, krajowej i globalnej. Pierwszą część dokumentu ma charakter ogólny, ideologiczny. Szczegółowy program działań zawiera 134 zadania przewidziane do realizacji w latach 2007–2013. W trakcie konferencji omówiono i przedyskutowano stan wybranych zadań, osiągnięte efekty i dostrzegane problemy utrudniające realizację niektórych zadań. W spotkaniu udział wzięła zastępca dyrektora KPN Małgorzata Mickiewicz. **MK**

## Wigilijne spotkania

**21** grudnia w domu kardynała Józefa Glempa w Wilanowie odbyła się uroczysta Wigilia, w której uczestniczył dyrektor Kampinoskiego Parku Narodowego. Prymas Senior tradycyjnym zwyczajem zaprosił także przedstawicieli środowisk akademickich, medycznych i kultury. Staropolskim zwyczajem Prymas podziękował Bogu i wszystkim przybyłym na wigilijne spotkanie za



życzliwość i serdeczność, których doświadczył w mijającym roku.

Dwa dni przed Świętami Bożego Narodzenia, 22 grudnia, odbyło się w Kampinoskim Parku Narodowym doroczne spotkanie oplatkowe w gronie pracowników i zaproszonych gości. Jak każdego roku spotkanie było bardzo uroczyste i miało podniosły charakter. Wszystkich pracowników i wielu zgromadzonych tego dnia w parku gości powitał na wstępie dyrektor KPN Jerzy Misiak, który przyznał, że bardzo się cieszy, że mimo trudności i ogólnego kryzysu możemy się wspólnie spotkać i cieszyć z tegorocznych dokonań. Dyrektor życzył wszystkim Wesołych Świąt. Następnie wymienił pracowników parku, którzy zmarli w 2011 roku. Były to trzy osoby: **Wanda Andrzejczak** (sprzątaczką), która pracowała w parku 21 lat; **Andrzej Metrycki** (emeryt, kierowca samochodu ciężarowego) – przepracował w parku 37 lat i przez ten czas dał się poznać jako odpowiedzialny, serdeczny i uczynny kolega oraz **Zdzisław Wroński** (rencista), który zatrudniony był w parku przez 12 lat jako drwal. Pamięć wszystkich uczczono minutą ciszy.



Za wieloletnią służbę, sumienność i rzetelną pracę podziękował dyrektor odchodzącemu na emeryturę głównemu specjalistcie ds. ochrony przyrody Andrzejowi Otrębie, który w KPN pracował od 1990 r. Po czym zaprosił wszystkich do wysłuchania koncertu kolęd i pastorałek w wykonaniu zespołu Arta Plus. Muzycy wykonali wiele znanych utworów, w śpiewanie których chętnie

włączyli się zgromadzeni na sali widowiskowej Centrum Edukacji KPN goście. Po koncercie poświęcone zostały oplatki, a ks. kanonik Henryk Michalak, proboszcz izabelińskiej parafii, wygłosił krótkie słowo pasterskie. Następnie wszyscy przełamali się oplatkiem i złożyli sobie życzenia, a na koniec skosztowali wigilijnych smakołyków.

Jak każdego roku, cały grudzień przebiegał pod znakiem spotkań świąteczno-noworocznych, na które otrzymaliśmy wiele zaproszeń. Dziękujemy za wszystkie, jak również i za życzenia, które wpłynęły do dyrekcji KPN. Uczestniczyliśmy m.in. w spotkaniu oplatkowym:

- Ogólnopolskiej Straży Pożarnej,

- Szkoły Głównej Służby Pożarniczej,
- Firmy Ciech SA, ●● Komendanta Powiatowego Policji, ●● Wyższej Szkoły Ekologii i Zarządzania w Warszawie,
- Specjalnego Ośrodka Szkolno-Opiekuńczego w Lesznie, ●● Domu Dziecka „Nasz Dom” w Warszawie, ●● Zespole Szkół w Izabelinie, ●● Gminy Izabelin, ●● Gminy Czosnów, ●● 2. Mazowieckiej Brygady Saperów w Kazuniu, ●● Batalionu Reprezentacyjnego Wojska Polskiego, ●● 3. Warszawskiej Brygady Raketowej Obrony Powietrznej, ●● Przedszkola w Izabelinie, ●● Komendy Głównej Żandarmerii Wojskowej, ●● Komendy Powiatowej Policji Powiatu Warszawskiego Zachodniego. MK

## Serwis informacyjny

□ Działalność naukowa i edukacyjna Kampinoskiego Parku Narodowego to również w dużej mierze ścisła współpraca z wyższymi uczelniami. Dzięki częstym kontaktom, wspólnym projektom i dobrej współpracy realizowanych jest wiele przedsięwzięć i ciekawych tematów badawczych. Każdy kolejny rok potwierdza, że dzięki częstym kontaktom współpraca harmonijnie się rozwija, a jej swoistą cezurą jest zawsze początek roku akademickiego. Na inaugurację roku 2011/2012 zaprosili nas: ●● Szkoła Główna Gospodarstwa Wiejskiego, ●● Wojskowa Akademia Techniczna, ●● Szkoła Główna Służby Pożarniczej, ●● Akademia Wychowania Fizycznego, ●● Wyższa Szkoła Ekologii i Zarządzania, ●● Uniwersytet Kardynała Stefana Wyszyńskiego, ●● Mazowiecka Wyższa Szkoła Humanistyczno-Pedagogiczna w Łowiczu, ●● Wydział Leśny SGGW, ●● Międzywydziałowe Studium Gospodarki Przemysłowej SGGW, ●● Międzywydziałowe Studium Ochrony Środowiska Uniwersytetu Warszawskiego, ●● Wydział Nowych Technologii i Chemii WAT.

□ Decyzją Rektora Uniwersytetu Kardynała Stefana Wyszyńskiego z dnia 14 października 2011 r. dyrektor Kampinoskiego Parku Narodowego otrzymał tytuł Przyjaciela UKSW. Jerzy Misiak znalazł się w gronie wyróżnionych osób, które dzieląc się swoją wiedzą i bogatym doświadczeniem, przyczyniają się do rozwoju uczelni, jej roli, znaczenia i prestiżu.

□ Od 22 października do 19 listopada w Nowym Dworze Mazowieckim eksponowana była na wolnym powietrzu wystawa fotograficzna „Pół wieku Kampinoskiego Parku Narodowego”. Jej otwarcie zbiegło się z oddaniem do użytku odnowionego parku miejskiego. W ciągu miesiąca wystawę obejrzało ponad 1000 osób.

□ 17 listopada w Domu Pracy Twórczej w Radziejowicach odbyło się posiedzenie zarządu Międzygminnego Związku „Kampinos”. Było ono doskonałą okazją do omówienia ważnych problemów dotyczących współpracy gmin, powiatu warszawskiego-zachodniego oraz Kampinoskiego Parku Narodowego, który reprezentował jego dyrektor Jerzy Misiak.

□ 17 listopada gościliśmy w Kampinoskim Parku Narodowym czterdziestoosobową grupę przedstawicieli Stowarzyszenia Inżynierów i Techników Leśnictwa i Drzewnictwa z Gdańska. Nasi goście udali się na wycieczkę terenową po parku wspólnie z nadleśniczym obwodu ochronnego Sieraków Tomaszem Hryniewickim oraz pracownikiem Działu Nauki i Monitoringu Przyrody KPN dr Dawidem Marczakiem. W trakcie spaceru uczestnicy spotkania mogli zobaczyć grunty objęte programem wykupów przeznaczonych do całkowitej sukcesji oraz zapoznać się z czynną ochroną wrzosowisk w naszym parku.

