

# Puszcza



# Kampinoska

Kwartalnik Kampinoskiego Parku Narodowego – ukazuje się od 1992 roku

3 (75) 2012

ISSN 1232-4043

INDEKS Nr 320374

CENA 3,50 ZŁ (w tym 5% VAT)





**Smukwa kosmata** *Scolia hirta*, błonkówka z rodziny smukwowatych. W Polsce dość rzadka, znacznie pospolitsza od niej jest smukwa sześciopłama (*S. maculata*). Larwy smukwy kosmatej są parazytoidami larw chrząszczy z rodziny żukowatych, głównie kruszczyc. Dla złożenia jaja samica wkopuje się w ziemię. Po odszukaniu larwy chrząszcza paraliżuje ją ukłuciem żądła w tułowiowy zwój nerwowy, a następnie składa jajo. Wylęgła larwa odżywia się ciałem sparaliżowanej larwy chrząszcza. Po 5-8 dniach kończy żerowanie i przystępuje do budowy beczułkowatego kokonu, w którym się przepoczwarza. Gatunek uznany za zagrożony w wielu krajach europejskich i wpisany na czerwone listy. W naszym kraju też zanikający, ale mimo to nie jest chroniony. W Polskiej czerwonej księdze zwierząt ma kategorię VU jako gatunek wysokiego ryzyka narażony na wyginięcie. Zagrożenie wynika z kurczenia się stanowisk – muraw o charakterze kserotermicznym, które wskutek naturalnych procesów sukcesyjnych zarastają drzewami i krzewami. Brak ochrony czynnej miejsc występowania smukwy kosmatej może spowodować dalszy ubytek stanowisk i spadek liczebności populacji. W Kampinoskim Parku Narodowym spotykana na murawach szczytlichowych i wrzosowiskach. (fot. Dawid Marczak)

## W numerze

*Andrzej Lubański*

**Zdarzyło się 90 lat temu** ..... 3

*Andrzej Lubański*

**Druga podróż Glogera po Wiśle** ..... 6

*Lechosław Herz*

**Przepiórka** ..... 14

*Magdalena Kamińska*

**Dzień pełen niespodzianek** ..... 15

*Ewa Siatecka*

**Zapomniany grób** ..... 17

*Magdalena Kamińska*

**Chwała bohaterom** ..... 18

**Kronika** ..... 20



**PUSZCZA KAMPINOSKA**  
Wydawnictwo  
Kampinoskiego Parku Narodowego

**Wydawca:** Kampinoski Park Narodowy  
**Redakcja:** Andrzej Lubański – redaktor naczelny,  
Magdalena Kamińska, Bogumiła Olech, Małgorzata Wawryszuk,  
Grzegorz Okołów, Piotr Fidler

**Adres redakcji:** Kampinoski Park Narodowy, 05-080 Izabelin,  
ul. Tetmajera 38, tel. (22) 722 60 01 i (22) 722 60 21  
e-mail: dyrekcja@kampinoski-pn.gov.pl  
www.kampinoski-pn.gov.pl

**Opracowanie graficzne i techniczne:** Elżbieta Czarnacka  
**Montaż elektroniczny:** Barbara Zajac  
**Realizacja:** Agencja Reklamowo-Wydawnicza A. Grzegorzczak  
05-082 Stare Babice, ul. Kutrzeby 15, tel. (22) 733 18 18  
e-mail: studio-graf@grzeg.com.pl; www.grzeg.com.pl

Nakład: 2000 egz.

### Zdjęcia na okładce:

I – Kampinoskie rykowisko (fot. Grzegorz Okołów)  
IV – Obszar ochrony ścisłej Sieraków (fot. Grzegorz Okołów)

### Prenumerata:

Zamówienia na prenumeratę w wersji papierowej można składać bezpośrednio na stronie [www.prenumerata.ruch.com.pl](http://www.prenumerata.ruch.com.pl)  
Ewentualne pytania prosimy kierować na adres prenumerata@ruch.com.pl lub kontaktując się z Telefonicznym Biurem Obsługi Klienta pod numerami 801 800 803 lub 22 717 59 59 w godz. 7–18.  
Koszt połączenia wg taryfy operatora.

### Aktualne i archiwalne numery można kupić w:

- Centrum Edukacji Kampinoskiego Parku Narodowego w Izabelinie,
- Ośrodka Dydaktyczno-Muzealnym w Granicy k. Kampinosu, tel. (22) 725 01 23.

Redakcja zwraca się z prośbą o nadsyłanie artykułów, zdjęć, map, rysunków i rycin związanych z Kampinoskim Parkiem Narodowym. Do współpracy zapraszamy również dzieci. Nadsyłając zdjęcia, rysunki, wierszyki. Niestety, nie są wypłacane honoraria autorskie. Redakcja zastrzega sobie prawo do adiacji, skracania i zmiany tytułów artykułów.

*Zdarzyło się 90 lat temu*

# Podróż inspekcyjna ministra Józefa Raczyńskiego

*Fragment relacji*

W dniach 16 września, 9, 10, 11 i 12 października r. b. [1922 r. – przyp. AL] zwiedzał Minister Rolnictwa i Dóbr Państwowych, dr Józef Raczyński, w towarzystwie Dyrektora Departamentu Leśnictwa Jana Miklaszewskiego i Naczelników Z. O. L. P. [Zarządów Okręgowych Lasów Państwowych – przyp. AL] pp. Loreta i Mickiewicza, lasy państwowe w nadleśnictwach: Kampinos, Regny, Lubochnia, Brudzewice, Błogie, Skarżysko i Daleszyce,

Podróż inspekcyjna Ministra Rolnictwa do nadleśnictwa Kampinos, odbyta w dniu 16 września, rozpoczęła się od zwiedzenia 15-tu budynków, które w przeciągu pierwszych 3-ech lat od chwili objęcia zarządu lasów państwowych przez władze Rzeczypospolitej wzniesiono w nadleśnictwie Kampinos i przeznaczono na pomieszczenie kancelarii nadleśnictwa, mieszkanie nadleśniczego, 2 leśniczych, 2 podleśniczych, 6 gajowych i innych funkcjonariuszów państwowych. Do tego dochodzi cały szereg budynków gospodarczych. Budynki te, wykonane według projektów wypracowanych (na podstawie programu, jaki był postawiony

przez M. R. i D. P. twórcom projektów) przez Wydział Odbudowy Ministerstwa Robót Publicznych, jako najkompetentniejszy w tej sprawie państwowy organ budowlany, robią na widzu bardzo miłe wrażenie zarówno ze względu na swą staranność i dobroć wykonania, jak i zachowanie estetyki i subtelnego smaku.

Po zbadaniu stanu budowli nadleśnictwa Kampinos Minister udał się do tartaku „Zamczysko”, przecierającego surowiec drzewny z Puszczy Kampinoskiej i eksploatowanego na zasadach umowy ekwiwalentowej przez Wydział Powiatowy Sejmiku Sochaczewskiego, w celu zapoznania się z urządzeniem mechanicznym tartaku, środkami i sposobem jego eksploatacji, a zwłaszcza kierunkiem i obrotem handlowym jego produkcji, obliczonej głównie na zbyt miejscowy, znacznie przewyższający bardzo skąpą wytwórczość tartaku.

Szczególną uwagę zwrócił Minister na organizację i rozkład pracy w tartaku, należyte i jak najoszczędniejsze wyzyskanie drewna kłocowego oraz sortowanie uzyskanego materiału tartego i wreszcie na system wynagradzania przed-



Siedziba nadleśnictwa Kampinos, stan w 1964 r.

(*fol. A. Mickiewicz*)



Jeden z zespołu drewnianych budynków nadleśnictwa Kampinos wzniesionych we wsi Granica w latach międzywojennych, stan w 2008 r. (*fol. arch. KPN*)



Tartak „Zameczysko”

(fot. arch. KPN)

siębiorey oraz ostateczny rozrachunek z nim. Przedsiębiorca obowiązany jest za swe prace związane z wyróbką i wywózką drewna okrągłego z lasu, przetarciem na tartaku, dostawą materiałów tartych na skład, remont tartaku i budynków oraz wzniesienie nowych budynków i zestawienie nowych maszyn oddać Skarbowi Państwa z każdych 100 metrów sześciennych drewna okrągłego 47 metrów sześciennych materiałów tartych, wychodzących z tartaku. Pozostałą część wyrobionych materiałów oraz wszystkie odpadki i trociny otrzymuje on na swoją własność.

Przewóz i dostawa drewna do tartaku umożliwia wybudowana przez okupantów kolejka leśna, która prowadzi od tartaku przez lasy Puszczy Kampinoskiej do Wisły. Wszystkie linie razem mają 31 854 m długości, z czego na linie pobudowane przez okupantów przypada 17 294 m. Pozostałą część toru o długości 14 560 m wybudował Zarząd Okręgowy Lasów Państwowych z zamiarem przedłużenia trasy do stacji kolei normalnotorowej Teresin.

Właśnie tą kolejką Minister, zarówno dla wyrobienia sobie sądu o jej urządzeniu mechanicznym, jak i dla bliższego zapoznania się ze stanem lasów i prowadzonego w nich gospodarstwa, dokonał objazdu lasów Puszczy Kampinoskiej.

Lasy nadleśnictwa Kampinos liczą 6 kompleksów, rozrzuconych na powierzchni 768 km<sup>2</sup> i obejmujących razem około 12 912 ha.

Najważniejszy kompleks, pomiędzy Bzurą i prawym jej dopływem Utratą, rozmieszczony jest w znacznej części na rozległych piaszczystych utworach wydmowych, ciągnących się prawie nieprzerwanym łańcuchem na rozciągłości około 27 km, wzdłuż linii lewego brzegu Wisły, prawie równoległe do dzisiejszej doliny nadwiślańskiej. Te rozległe utwory

wydmowe mają niewątpliwą łączność z obszarami piasków lotnych i wydm, sięgających aż do samych rogatek miejskich naszej stolicy i będących najbardziej wysuniętymi na wschód ogniwami dalszego ciągu łańcucha utworów wydmowych Puszczy Kampinoskiej.

Cały ten obszar wydmowy jest prastarym pomnikiem przyrody, który pozostaje jeszcze obecnie w niedostrzegalnym ukryciu pod płaszczem ochronnym borów sosnowych, będących resztkami wielkiej tzw. Puszczy Kampinoskiej, łączącej się dawniej z puszcza Korabiewską i Bolimowską.

Cały ten wyjątkowo piękny i niezmiernie ciekawy zespół utworów wydmowych, noszących rozmaite nazwy ludowe, jak góra „Czerwińska”,

„Krzywa”, „Lisia”, „Piaszczysta” itp. i dochowanych być może dzięki lasom, które go pokrywają, odpowiada zarówno swym kształtem zasadniczym, jak i procesem powstania tym martwym formom wydmowym, których tyle na obecnym niżu polskim ukrywają nasze bory sosnowe. Są to więc te same formy wydm, które E. Wunderlich, członek komisji krajoznawczej przy b. Generał-Gubernatorstwie Warszawskim zalicza w swej rozprawie: „Zur Frage der polnischen und norddeutschen Binnendünen” do typu starych wydm parabolicznych śródlądowych, zawdzięczających swe powstanie walce wiatru z roślinnością leśną, jak w danym wypadku głównie walce przeważających u nas wiatrów zachodnich z lasem sosnowym, który w tej walce panowania nad piaskami odegrał zdaje się wybitną rolę.

Las sosnowy ukrywał i chronił od zniszczenia i całkowitej zagłady te typowe formy reliktowe martwych wydm piaszczystych, które mimo niszczącej i iście barbarzyńskiej eksploatacji leśnej, prowadzonej przez okupantów niemieckich w Puszczy Kampinoskiej, zachowały dla nas tak bardzo dobrze i wyraźnie wszystkie szczegóły budowy, sposób ich rozmieszczenia i inne cechy zasadnicze charakterystyczne dla pierwotnego stanu tych martwych form wydmowych. Wprawdzie tu i owdzie wskutek złośliwego zniszczenia lasów, których Niemcy wycięli w Puszczy Kampinoskiej około 2324 ha, wydmy utraciły swą roślinną osłonę i zaczynają się stawać igraszką wiatrów, które zmieniają ich formę i położenie oraz całą ich postać zewnętrzną. Rozpoczęta jednak od 1920 r. przez nadleśnictwo praca systematycznego zalesiania tych pozbawionej naturalnej ochrony roślinnej, wyciętych przez Niemców obszarów wydmowych, którym groziło poważne niebezpieczeństwo zupełnego rozwiania, robi stopniowe postępy.



Kolejka leśna, którą dowożono drewno do tartaku

(*fol. arch. KPN*)

Minister stwierdził, że już 494 ha obszaru wydmowego, pozbawionego przez Niemców działania czynników naturalnych, przestało być obszarem deflacyjnym dzięki dokonany przez miejscowe nadleśnictwo zalesieniom sosnowym, które, wiążąc piaski swymi korzeniami i pędami, kładą tamę dalszej ich wędrowce i roznoszeniu przez wiatry.

Nie wątpimy, że i pozostały wycięty obszar wydmowy, z którego złośliwa i zbrodnicza gospodarka niemiecka zdarła przepiękny rodzimy cenny pancerz ochronny, dozna istotnej opieki i ochrony ze strony organów Ministerstwa Rolnictwa i Dóbr Państwowych. Tylko energiczne i szybkie zalesienie może te prastare, chronione do niedawna pod sklepieniem borów sosnowych relikty wydmowe ocalić od całkowitej zmiany ich postaci zewnętrznej i grożącej im zagłady.

Byłoby wielką szkodą, gdyby te najpierwotniejsze w swym wyglądzie i nietknięte jeszcze ręką ludzką relikty wydmowe, zalegające wielkie wyniszczone przez Niemców obszary leśne Puszczy Kampinoskiej, zupełnie zaginęły.

Toteż wszelkie inne sposoby użytkowania tych terenów wydmowych prócz użytkowania leśnego nie mogłyby oczywiście być tu dopuszczone, a zwłaszcza praktykowane obecnie tu i ówdzie tymczasowe użytkowanie rolne tych terenów wydmowych przed ich zalesieniem musiałyby być zupełnie i bezwzględnie zakazane, aby zabezpieczyć zachowanie pierwotnego charakteru tych kompleksów wydmowych i nie pozwolić w ten sposób wiatrom współczesnym na ich rozwianie. Przeciwno wszelkiemu rolnemu użytkowaniu terenów wydmowych w Puszczy Kampinoskiej wypowiedzieć się należy z całą stanowczością.

Niestety część tego utrwalonego przez naturę obszaru wydmowego, położona nieco na N O [północny wschód – przyp.

AL] od gruntów wsi Rybitew, a oznaczona na mapie gospodarczej jako poddział 8j, zmieniła już swą pierwotną postać zewnętrzną i stała się dzisiaj jednym obszarem deflacyjnym, zmieniającym pod wpływem wiatrów swą rzeźbę i położenie i zasypującym masami piasku sąsiednie pola uprawne i lasy. Cały ten obszar deflacyjny, dotychczas wolny od zabiegów człowieka i pozostawiony działaniu czynników naturalnych, przedstawia wielką piaszczystą pustynię, ogołoconą przez Niemców z wszelkiej roślinności i zajmującą około 84 ha. Jest to największy w Puszczy Kampinoskiej obszar deflacyjny, którego nagie, białe i świecące powierzchnie z daleka i silnie biją w oczy.

Toteż masy bielącego się wśród uprawnych łąnów i osiedli wsi Grochole piasku zwróciły na siebie szczególną uwagę Ministra, który zarządził na miejscu bezzwłoczne rozpoczęcie na

tym obszarze prac, zdążających do całkowitego unieruchomienia i zalesienia piasków, zagrażających w swych wędrowkach rozwijającej się w ich sąsiedztwie kulturze ludzkiej.

Nie można poprzestać na zalesianiu wydm i lotnych piasków, ale należy jeszcze zapobiegać na przyszłość możliwości ich wytwarzania się, usuwając radykalnie przyczyny powstawania lotnych piasków, tworzących się najczęściej po nagłych i wielkich wyrębach lasu.

Podobnie smutnych i rozpaczliwych obrazów starych utrwalonych już przez naturę wydm, które pod wpływem nieumiejętnej lub złośliwej gospodarki ludzkiej zamieniły się na nowo w lotne piaski, mogłoby nam dostarczyć wiele okolic naszego kraju. Dość przytoczyć tzw. Pustynię Błędowską pod Olkuszem, znane wszystkim podróżującym z Warszawy do Krakowa lotne piaski w okolicach Szczakowy, rozległe bez żadnej roślinności martwe pustynie piaszczyste w okolicach Końskich, obszary lotnych piasków i wydm w okolicach Osiecka, Otwocka, Rembertowa, Artyleryjskiej około Oran itp. mniej lub więcej rozległe masy piaszczyste, na których władze wojskowe zazwyczaj urządzają poligony do nauki strzelania. (...)

\* \* \*

Pełny opis podróży ministra rolnictwa i dóbr państwowych ukazał się w numerze 10 miesięcznika „Las Polski” z 1922 r. W cytowanym tekście zachowano większość osobliwości językowych i pisownię skrótowców literowych. Uwzględniono natomiast współczesną interpunkcję i normy pisowni łącznej i osobnej.

Opracowanie: **Andrzej Lubański**  
Kampinoski Park Narodowy

# Druga podróż Glogera po Wiśle

Gyby istniał tylko ośmiogodzinny dzień pracy – mawiał Zygmunt Gloger – byłby prawdziwą niedolą z powodu swej krótkości. Powiedzenie to wyjątkowo dobrze oddaje charakter Glogera oraz tłumaczy, dlaczego biografowie więcej mogą powiedzieć o jego pracy niż o życiu osobistym



Zygmunt Gloger w wieku 19 lat

Kultem „rzeczy starożytnych” zaraził Zygmunta ojciec. Już jako dziecko Gloger zbierał przysłowia, szkicował zabytki starej architektury. Chodził po wioskach i notował wszystko, co wydało mu się ciekawe: obrzędy, opowieści, pieśni. Jako szesnastolatek spisał dwa tysiące przysłów. Na swą pierwszą archeologiczną przygodę wyruszył w 1867 r. Szperał w ruinach cerkwi w pobliżu Grodna, na wzgórzu Kołoże. Miała tam kiedyś stać pogańska świątynia. Obiecujące „starożytne odkrycie” po dokładnym oczyszczeniu okazało się „wcale nieciekawym nagrobkiem z 1784 r. pewnej księżny litewskiej”. Zaraz pojechał więc pod Płock, do Ośnicy, gdzie Jan Przyborowski prowadził systematyczne badania. Tym razem Glogerowi się poszczęściło: znalazł naczynie, a w nim dwie całe srebrne zausznice, monetę regensburską Henryka I Bawarskiego (947-955) i inne drobiazgi.

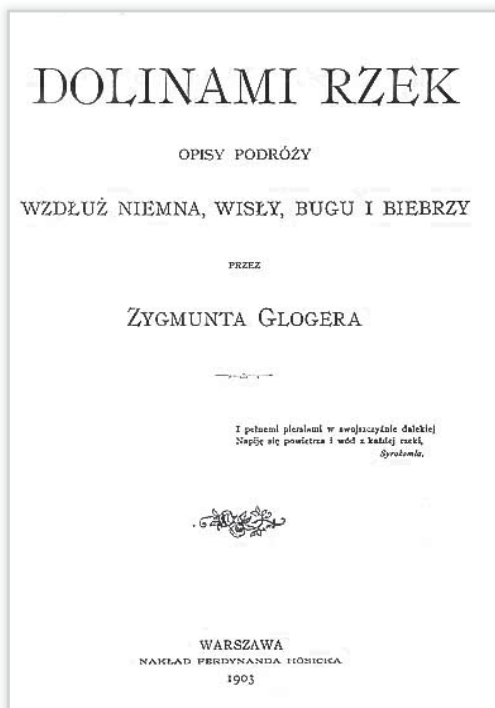
Gloger uważał się też za „starożytnika” kultury ludowej. Jednak pojęcie ludu miało u niego szerszy zakres. Obejmowało nie tylko chłopskie zagrody, lecz i szlacheckie dworki, i zaścianki, do których nie dotarła kosmopolityczna moda naśladownictwa kultury miejskiej czy obcej.

Cała jego sumienna i wyczerpująca praca wypływała jedynie ze swoiście rozumianego patriotyzmu i silnego poczucia obowiązku chronienia kultury języka i obyczaju zniewolonej

ojczyzny. Sam Gloger, oczywiście, nie głosił bezpośrednio takich patriotycznych deklaracji; wyznawał skromnie: „Takie już mam dziwactwo, że zamiast szukać dalekich cudów przyrody, zamiast gonić za zgiełkiem po targowicach świata, doznając największych rozkoszy, gdy wpatruję się w dno cichych strumieni i rzek i gdy przykładam ucho do starych mogił, których szeptu mrocznych dziejów nikt nie słucha”.

Bardziej „rozrywkowe”, choć nie mniej pracowite były rzeczne wyprawy archeologiczne. Zygmunt Gloger – wychodząc ze słusznego założenia, że przed powstaniem dróg lud podróżował rzekami, a nad ich brzegami osiedlał się, po czym pozostać musiały ciekawe ślady – zaplanował kilka wypraw Niemnem, Wisłą, Bugiem i Biebrzą. Pierwszą wycieczkę po Wiśle (w 1875 r.) Gloger uznał za nieudaną, ale że nie zwykł rezygnować „z programu rzeczy raz rozpoczętych”, więc prawie w ćwierć wieku później zamysł swój zrealizował.

Swoistym sprawozdaniem z odbytych podróży był wydany w 1903 r. zbiór barwnych szkiców *Dolinami rzek* z przedmową Elizy Orzeszkowej, która trafnie zauważyła, że „podróż jego posiada ten lot myśli i to serdeczne ciepło, które zdradzają uczonego, ukazując w nim poetę”. Przekonajmy się, jak dużo jest prawdy w tych słowach.



Strona tytułowa książki, z której pochodzi cytowany tekst

**B** było to znowu o świcie, tylko nie w jesieni, lecz na wiosnę, i także na brzegu Wiślanym, tylko nie pod Solcem, ale w pobliżu Nowego Zjazdu. Na wybrzeże przyjechały z miasta dwie dorożki, snuło się kilku ludzi i do długiej, wąskiej, bez żagla łódki, uczepionej przy łazience Traczyńskiego, wnoszono walizki i skrzynki.

Tamta wycieczka moja po Wiśle nie powiodła się, ale że nie zwykłem w niepowodzeniu wykreślać zamiar z programu rzeczy raz rozpoczętych, więc choć prawie w ćwierć wieku (bo w r. 1899), postanowiłem dawny ten zamysł skutecznie.

Tym razem miejsce artysty-malarza zajął już artysta-fotograf p. Leon W. z wielkim aparatem fotograficznym i p. Zdzisław A. turysta, zamiłowany zbieracz zabytków przeszłości, także ze swoim mniejszym aparatem. Miejsce zaś dwóch Bałińskich wiosłarzy zajął jeden Przerwankowski, stary flis, rodem spod Bydgoszczy.

Po latach 24 widoczne były pewne zmiany i na powiśle Warszawy. Park praski, który wówczas zakładano, urósł potężnie. Wilcza wyspa pod Saską kępą porośla gajem. Wysepka na Wiśle pokryta wikliną powyżej mostu żelaznego, znikła bez śladu. Pomiędzy Nowym Zjazdem i ulicą Bednarską nabudowano mnóstwo wysokich kamienic. A i miejsce Klonowicza w mojej kieszeni zajął Andrzej Zbylitowski, opisujący podróż Zygmunta III z Warszawy do Szwecji w roku 1594. Powyższą podróż wodną król rozpoczynał od podnóża zamku, więc gdy łódka nasza wypłynęła na Wisłę, otworzyłem książkę i czytałem moim towarzyszom:

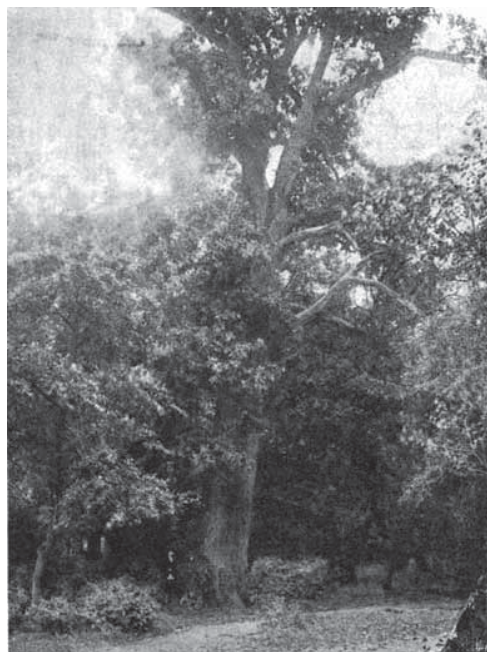
»Niech Bóg, który na niebie widzi ludzkie sprawy,  
 Będzie z wami i niech się wam stawi łaskawy«.  
 To mówił król, a żaden nie był między nami,  
 Coby smutnych nie zalał oczu swoich łzami.  
 A Zamojski jak drugi Nestor, poważnemi  
 Pożegnał go od wszystkich z płaczem słowy swemi.  
 Zostawił wszystkich potem i ciotkę troskliwą,  
 A od płaczu wielkiego prawie ledwie żywą.  
 Wstąpił w ciosaną sztukę, którą z wysokiego  
 Dębu cieśla misternie uczynił twardego:  
 Wstąpiła i królowa i siostra rodzona,  
 Cnotami i dzielnością od Boga uczczona.  
 Piękna pogoda była, cicho Febus swoje  
 Konie pędził w podziemne zachodnie pokoje.  
 Ledwie trochę od brzegu sternik wykierował,  
 Ledwie most minął, który swym kosztem zbudował  
 Zaczny król August, alie wnetże popędliwy  
 Wiatr wstał wielki, a sternik począł frasobliwy  
 Trwożyć sobą, bo nie mógł dobrze sztuką władać,  
 I sterem tam, kędy chciał przez wiatr wielki składać.  
 Trzykroć sztukę do brzegu wały przybijały,  
 Trzykroć ją ku Warszawie znowu obracały.  
 Mało wiosła pomogły, któremi robili  
 Ustawicznie, co na to naznaczeni byli.  
 Dziwna rzecz, że i Wisła jakiś żałośliwy  
 Szum dawała i lament czyniła płacziwy,  
 Żałując wielce pana swego odjechania.  
 I chociaż na czas krótki, takiego rozstania.  
 Co król widząc, był z tego wielce frasobliwy...  
 I nad zwyczaj, że nie mógł pospieszyć tęskliwy.  
 .....  
 Królowa też z pannami swe prośby czyniła  
 Do Boga, a do Wandy te słowa mówiła:  
 Wando śliczna bogini wiślniej bystrej wody,  
 Coś swój wiek wiecznym bogom poświęciła młody  
 Któraś niegdy rządziła toż królestwo dawne,  
 W którym cnoty twe i dziś wspominają stawne,  
 Jakoś nieprzyjaciela mężnie poraziła,  
 I wolności dzielnością swoją obroniła,  
 Za co dziś siedzisz między boginiami w niebie,  
 Śliczna nimfo słowieńska, pilno proszę ciebie:  
 Ucisz Wisłę, ucisz wiatr, daj szczęśliwą drogę,  
 Ty sprawuj nasze łodzie, a odpędź tę trwożę:  
 A ja, gdy da Bóg, stanę u twojej mogiły,  
 (Gdzie lechijskie Dryjady twe ciało włożyły),  
 Pachnące tobie każę zapalić ofiary  
 I położę na ołtarz twój przystojne dary.  
 Śliczna Wisło Sarmacka, która swe potoki  
 I źródła bystre lejesz w ocean głęboki,  
 Nie bądź nam przeciwną, staw się nam życzliwą,  
 Twój to król, twój pan jedzie, daj drogę szczęśliwą.  
 Ledwie tego królowa domawia, gdy w swoje

*Wiatr począł ustępować podziemne pokoje,  
A szkuty swym porządkiem zaraz popłynęły,  
I leniwe komiegi postępować jęły:  
Naprzód rotmani, potem szły łodzie dworzańskie,  
Więc piechota węgierska, potem szkuty pańskie:  
A król za niemi płynął w pięknej łodzi swojej.  
Spiesznie w drogę spokojna Wisła z taski twojej.*

Wyprawa nasza w tem chyba tylko była podobna do podróży Zygmunta III, że gdy minęliśmy wylot ulicy Mostowej (gdzie około r. 1560 most był przez Zygmunta Augusta zbudowany), tak samo zaczął nas prześladować silny wiatr w oczy. Czy królowa modliła się do Wandy, »ślicznej bogini wiślanej«, to już sprawa poety, a nie moja, ale za to mogę ręczyć, że gdy patetycznie przeczytałem prośbę do Wandy, aby uciszyła Wisłę, i ślub królowej złożenia ofiary na mogile pod Krakowem, wiatr jakby na cudowne zaklęcie ducha uroczej Wandy nagle złagodniał i już tylko począł cichutko muskać drobne fale królowej rzek lechickich.

Przed Bielaniem miałem sposobność przyjrzenia się z bliska, jak się poławia żwir w głębinie Wisły. Kilkanaście długich łodzi, na przestrzeni może tysiąca kroków, stało sznurkiem na kotwicach w kierunku głębi wiślanej. W każdej łodzi, skierowanej wzdłuż nurtu rzeki, znajdowało się pracujących trzech lub czterech silnych ludzi uzbrojonych w długie i grube drągi. Na końcu każdego ich drąga przykuty był silny żelazny czerpak w rodzaju koszyka. Pracownicy zanurzali drąg pionowo, czerpakiem do dna, i dosięgnąwszy na dnie warstwy żwiru na głębokości paru sążni pod wodą, oparli drąg o burzę łodzi, naginając silnie jego wierzchołek ku sobie, nagarniali tym sposobem pewną ilość żwiru w czerpak, poczem drąg wyciągnąwszy, żwir wysypywali do łodzi. Była to robota ciężka, bo bez bardzo silnego naciskania na koszyk, żwir nie czerpał się do takowego. Jak bogate pokłady żwiru znajdują się w wielu miejscowościach na dnie Wisły i jak wiele mozolnej pracy użyto przy wydobywaniu tego materiału, świadczyły o tem ogromne jego zapasy, które znaleźliśmy na wybrzeżu pod Bielaniem. Mogłem się najdokładniej na tem zbiorowisku przypatrzeć gatunkowi kamyków, które nie pochodziły z formacji wapiennych i dna mórz, jak żwiru naszych pagórków, ale przywędrowały tu parte biegiem wody z łożysk strumieni karpackich.

Z czasów moich szkolnych w Warszawie pamiętałem całą drogę z Marymontu do Bielani, ocienioną olbrzymimi topolami. Dziś z tych topól pozostało już tylko kilka okazów, a nad brzegiem Wisły znalazłem jeszcze kilka powalonych pni potężnych. Pamiętałem i dęby w lasku bielaniańskim, równające się grubością tym topolom, więc dziś poszedłem na odszukanie starych znajomych. Jakoż napotkałem w pobliżu drogi pierwszego z nich i może najpoważniejszego ze wszystkich. Dziećmi chodząc na majówki szkolne do Bielani, oplataliśmy go wieńcem naszych rąk i ramion, aby przekonać się ilu malców



Ile wody za żywota tego dębu u stóp jego w Wiśle przepłynęło, trudno orzec, a jeszcze taki czerstwy i szumi zielonym czubem swej czupryny – więc odfotografowaliśmy go. Zdjęcie z 1899 r. wykonane podczas drugiej podróży Glogera po Wiśle

było potrzeba do opasania kilkowiekowego sędziwca. Dziś miałem ochotę przywitać pocałunkiem starego przyjaciela, ale żeby nie stracić powagi u moich towarzyszy podróży, poprzestałem tylko na wydobyciu z kieszeni miary i zmierzeniu jego obwodu, który wynosił sześć metrów.

Ile wody za żywota tego dębu u stóp jego w Wiśle przepłynęło, trudno orzec, ale pewnie wypełniłaby ona Bałtyk po brzegi. Musi też wielu królów pamiętać, a jeszcze taki czerstwy i szumi zielonym czubem swej czupryny, więc odfotografowaliśmy go.

Bielany są miejscem wspomnień historycznych. Znajdowała się tu niegdyś wieś królewska Polkowo z lasem na wyżynie lewego brzegu Wisły, zwanym Polkową Górą. Król Władysław IV w czasie wojny 1634 r. ślubował, że jeżeli pomyślny skutek uwieńczy jego usiłowania, to wystawi tu klasztor braci św. Romualda (Kamedułów), podobny do tego, jaki istniał już pod Krakowem od lat trzydziestu. Jakoż w kilka lat później sprowadziwszy zakonników (zwanych przez lud od białego ich ubioru »bielanami«), darował im Polkową Górę przywilejem z dnia 5 listopada 1639 r. i wybudował pierwszy kościół z klasztorem drewnianym, który wsią Polkowem i młynem zwanym Ruda uposażył. Podobnie jak pod Krakowem, tak i pod Warszawą siedlisko białych zakonników lud nazwał od nich Bielaniem. Jan Kazimierz rozpoczął budowę kościoła murowanego, darował temuż obraz św. Bonifacego, sprowadzony z Warszawy z wielką uroczystością i przy udziale licz-

nego tłumu pobożnych w drugi dzień Zielonych Świątek i wyjednał bullę papieską na odpust doroczny w tymże dniu. Odtąd też datują się tradycyjne pielgrzymki Warszawian w Zielone Świątki na Bielany. Rozpoczętą przez Jana Kazimierza budowę podjął Michał Korybut, założyciel na nowo fundamenta w 1669 r., lecz dopiero Jan Brzeziński, podkomorzy nurski, dokończył jej na początku XVIII wieku. Z powodu też powyższej fundacji króla Michała złożono w kościele tutejszym jego serce, jako też matki jego księżny Jeremiaszowej Wiśniowieckiej. Domków pustelniczych dla zakonników wzniesiono tu 11. Jak wiadomo bowiem, surowa reguła zakonu wymagała, aby każdy kameduła mieszkał jak pustelnik w oddzielnym domku i miał przy nim otoczony murem swój ogródek, który uprawiał tylko własną ręką. Fundatorem pierwszego domku był Władysław IV, drugiego Jan Kazimierz. Inne powznosili rozmaici panowie, ponieważ zwykle każdy fundator umieszczał na takim domku swój herb, np. przy pustelni przeora wspaniale wyrzeźbiony herb Korwin, więc później powstało błędne mniemanie, że tę pustelnię stawiali królowie i panowie dla samych siebie.

Na cmentarzu przy murze kościelnym kazał pochować swoje śmiertelne szczątki wiekopomny ksiądz Staszic. Od-fotografowaliśmy jego grobowiec, ocieniony dziś pięknymi drzewami, na którym skromny czytamy napis: »Stanisław Staszic, urodzony 1755 r., dnia 20 stycznia 1826 r. umarł«.



Kościół Kamedułów na Bielanych. Zdjęcie z 1899 r. zamieszczone w pierwszym wydaniu książki „Dolinami rzek”

Zadzwoniliśmy do furty eremu z pewnym wrażeniem poszanowania tej tradycyjnej poważnej ciszy, która dawniej zalegała każdy pustelniczy klasztor kamedułów. Słudze kościelnemu, który przyszedł z kluczem otworzyć furkę, oznajmiiliśmy chęć widzenia się z przeorem. Jakoż po chwili ukazał się w furcie wysoki, poważny, z sympatycznym wyrazem twarzy i białą jak mleko brodą, ale czerstwy jeszcze, w białym habicie, dzisiejszy przeor kamedułów, ojciec Marczewski, i uprzejmie zaprosił nas do swojej pustelni. (...)

W długiej i miłej pogawędce z przeorem dowiedzieliśmy się, że był synem zasłużonego napoleonisty, że interesował się żywo kwestyami społecznymi, że czas poświęcał nie tylko modlitwie, ale także czytaniu dzieł naukowych i historycznych, że obecnie znajduje się już tylko w eremie tutejszym razem trzech dożywających kamedułów: najstarszy liczy lat 83, przeor 73, i ojciec najmłodszy 60 lat wieku. Owa dawna uroczysta cisza i nie zamącony nigdy niczem spokój klasztorny należą już także do podań.

Słońce przechylało się z południa, gdyśmy dopływali do Jabłonny. W pamięci i notatkach odszukiwałem główniejsze fakta z dziejów tej pięknej wioski mazowieckiej. Była ona z dawnych czasów własnością biskupów płockich, którzy tu nieraz zamieszkiwali. Syn Zygmunta III Karol Ferdynand, biskup płocki, po śmierci brata Władysława IV przebywał w Jabłonce, ubiegając się ze starszym bratem swoim Janem Kazimierzem o koronę polską. Michał Poniatowski, biskup płocki, brat króla Stanisława Augusta, a następnie prymas, nabył Jabłonnę od kapituły płockiej na swoją własność prywatną. Jego to staraniem poprostowane zostały drogi, wybudowano porządną wieś dla włościan i założono przy dworze biskupim piękny ogród. On to rozpoczął budowę pałacyku, ale całkowite tegoż ukończenie należy się księciu Józefowi Poniatowskiemu, który będąc synowcem prymasa, odziedziczył po nim Jabłonnę. (...)

Jabłonnę pamiętałem dobrze z moich pierwszych lat szkolnych, kiedy jeździło się tędy końmi z Warszawy 23 mile do Jeżewa na wakacje, święta Bożego Narodzenia i Wielkanocy. Każda podróż taka wymagała przygotowań, miała swoje przygody i dość znaczne wydatki, ale za to wybornie hartowała młodzież przyzwyczajając do podróżowania w mrozy, upały, śniegi i deszcze. Ciepła karczma na popas wydawała się wówczas ziemią Chanaan [Kanaan, hebr. Kěna'an, starożytna kraina leżąca na wschodnim wybrzeżu Morza Śródziemnego. Obejmowała tereny późniejszej Palestyny, Syrii i Fenicji. Według Biblii to ziemia obiecana przez Boga Izraelitom – przyp. AL], a najporządniejsza na całej tej przestrzeni była oberża Anderliniego z owym znanym, pieszczonym przez wszystkich olbrzymim psem w białe i kasztanowate łaty, o którym opowiadano sobie że wilki pokonywał.

Wylądowaliśmy przy kępie wprost parku i nieświadomi drogi przedzieraliśmy się przez okropnie gęste zarośla, a następnie musieliśmy przepawić się przez dość głęboką łacnę

wisłana na jedynej znalezionej w tem miejscu iście przedhistorycznej łodzi, która widocznie od lat wielu nie służyła już ludziom do nawigacji. Na wybrzeżu łachy tłum robotników (sprowadzonych z nad górnej Wisły i Sanu) sypał kosztem właściciela ogromny wał ochronny, mający zabezpieczyć od wylewów Wisły. Za wałem tym zaczynał się park ogrodowy, nisko położony z ulicami do pałacyku wiodącymi. Królowały w tej części parku topole nawiślańskie, z których jedną mającą 7 metrów obwodu odfotografowaliśmy na wstępie. Przy pałacyku od strony Wisły w cienistych werandach i chłodnikach ustawiono kilkanaście starych rzeźb rozmaitych, widocznie przywiezionych tu z różnych dawnych pałaców. Cały skromny pałacyk i miejscowość pamiętna głównie jako wesoła rezydencja kawalerska księcia Józefa Poniatowskiego i obfitująca dawniej w liczne po nim pamiątki, robi dziś wrażenie cichego ustronia, przeznaczonego na uroczą siedzibę dla ludzi poważnej myśli i cichej pracy współczesnej, ludzi potrzebujących wytchnienia w cieniu tej wspaniałej zieloności po spełnieniu szlachetnych obowiązków obywatelskich, dla ludzi miłujących spokój wsi polskiej i zagon rodzinny.



Jabłonna – zespół pałacowo-parkowy z XVIII w. za czasów Glogera prezentował się mniej imponująco niż obecnie

I znowu płyniemy, mając zawsze wiatr w oczy. Wioślarz Przerwankowski bawi nas swymi przechwałkami. Powiada, że bywał na wszystkich krańcach świata, nawet w Tykocinie, gdzie »w rynku stoi na słupie Czarniecki i złotą buławą napędza ludzi do kościoła«. Bywał na kanale Augustowskim i widział ludzi noszących drewniane buty. Flis nasz posila się zimną kawą, której wziął z Warszawy całe wiadro w szafirowym żelaznym imbryku, tak wielkim jak kubek do pojenia koni. Pocięszął się też jedząc z kawą biały chleb i słoninę, że mu tej lury na parę dni wystarczy.

Słońce zbliżało się ku zachodowi. Zwinne rybitwy nad głowami naszymi pruły przezroczyście powietrze lub muskały skrzydłami fale Wisły. To znowu widzieliśmy walkę dwóch wron z jastrzębiem, który polował na drobne ptactwo nad rzecznice. One miały gniazdo na topoli nadwiślańskiej i usiłując odstraszyć wroga od gniazda, pomyślały się na jastrzębia, aż przestał krążyć w tej miejscowości. Mój Boże, pomyślałem sobie, iluż to ludzi nie posiada wcale cnoty czuwania nad swoim gniazdem, ilu zaniedbuje rodzinny zakątek ziemi, a nawet pustoszy ten klejnot najdroższy dla uczciwego człowieka, ilu wreszcie nie przymuszonych potrzebą, zaprzędają go na zawsze.

Kto by myślał, że nie ma uorganizowanego korsarstwa na Wiśle, ten się myli. Jest ono, tylko że za przedmiot zdobyczy służą mu głazy podwodne. Kamienie doszły w Warszawie do takiej ceny i zyski ich dostarczycieli do takiej wysokości, iż rozwinął się na Wiśle handel tym towarem i przemysł w jego wyszukiwaniu i zdobyciu pod wodą. A że mazur, gdzie chodzi o otrzymanie pieniężnego zysku z dzikiej natury bywa niepospolicie ochoczym, odważnym i sprytnym, więc wielu ludzi pokupowało sobie duże łodzie i posprawiło odpowiednie przyrządy, aby łatwo i szybko przy cudzych brzegach wydobywać kamienie z głębi Wisły lub kraść takowe na wybrzeżach. Korzystają oni z tego, że rzeka spławna jest własnością publiczną, a oczyszczanie jej koryta nie może być poczytane za występki. Właściciele zaś pól przyległych, którzy dużo na tem tracą w przyszłości, gdy brzegi kamieniste staną się przez ogołocenie ich z kamieni podatniejsze do zniszczenia przez bystrą wodę, nie mają wcale obrony, którą mogliby tylko solidarnie uorganizować. Władza zaś powinna by i z tego względu zabronić podobnego rabunku, że wiele kamieni pochodzi ze zniszczonych przez Wisłę ochronnych tam i grobel, które dla zabezpieczenia brzegów były dawniej zbudowane znacznym kosztem. Tymczasem korsarze, używając okutych drągów wysłędzą każdy kamień podwodny i za pomocą dowcipnie urządzonych »pazurów«, liny i bloka z kolbami, wyciągają łatwo każdy kilkopudowy głaz z mniejszej lub większej głębokości. Połów zaś powyższy idzie im tak szybko i zręcznie, iż czterech ludzi w ciągu kilku minut naszej obecności wyciągnęło z dość znacznej głębokości na pokład swojej łodzi dwa kamienie kilkocetnarowe.

Postanowiliśmy dopłynąć na nocleg do przystani parostatków pod Nowym Dworem, lubo słońce już zaszło, gdy byliśmy na jaką milę jeszcze przed tą miejscowością i zapadała już noc ciemna, pochmurna, bez gwiazd i księżyca. W wędrówkach moich zdarzyło mi się nieraz błądzić w lasach, w górach i zimą w nocy na polach bezdrzewnych, ale po raz pierwszy miałem dziś doświadczyć błądzenia na Wiśle. Co prawda, Wisła tu szeroka i zasiana mnóstwem ławic piaszczystych i mielizn, a w noc ciemną rozpoznać niepodobna kędy główne jej koryto, a gdzie woda tylko na kilka cali głęboka. Co chwila więc wjeżdżaliśmy to na jakiejś łachy i odnogi, to na

piasek z wodą po kostki. Widząc w oddali światelka, podążaliśmy w ich kierunku, sądząc, że należą do flisów gotujących wieczercę na tratwach lub berlinkach. Płynęliśmy długo ku tym światłom i w końcu przekonywaliśmy się, że pochodziły z wiosek oddalonych od brzegu Wisły i znikwały wreszcie zasłonięte drzewami. To znowu zarysował się przed nami czarny kontur niby jakiegoś budynku nad Wisłą i słychać nawet było psów szczekanie w jego stronie. Ale bliżej pokazywało się, że to były tylko kępy drzew i zarośli, a psy szczekały gdzieś jeszcze bardzo daleko. Najgorzej zaś było, gdyśmy tak się zaszli pomiędzy ławice mielizn, że w żadną stronę nie można było płynąć i należało szukać drogi, brodząc boso po wodzie, która w nocy miała wszędzie pozór czarnych głębin i topielisk niebezpiecznych.

Nareszcie ujrzeliśmy światelko w oknach domku, gdzie powinna była znajdować się przystań statków parowych pod Nowym Dworem. Była to istotnie ta przystań, w której zamierzaliśmy przenocować, składająca się z budynku postawionego na szerokim, pływającym gabarze uwiązany przy brzegu [gabar, franc. gabare, typ barki wykonanej ze stali, o konstrukcji wręgowej, w przekroju prostokątnej, na ziemiach polskich budowana od 1848 r. – przyp. AL].



Współczesny gabar, czyli po prostu barka

Gdyśmy zbliżyli się na kilkanaście kroków do tej przystani, światelko w jej oknach zgasło. Zastawszy drzwi zamknięte, poczęliśmy kołatać, prosić o otwarcie, bębnić w szyby, nawet potrosze grozić, ale bez skutku pożądanego. Wewnątrz zatarasowano się rozmyślnie i nie dawano najmniejszego znaku życia. Postanowiliśmy tedy przenocować na pokładzie przystani pod gołym niebem, tj. na pomoście gabaru. Jakoż niebawem pod dwojgiem drzwi z dwoma oknami domku legło jakby wzięwszy go w oblężenie cztery wyciągnięte postacie podróżnych z tłomoczkami pod głową. Towarzysze moi szemrali na twardość desek i zimny wiatr od Wisły. Rzeczywiście nie można było inaczej powiedzieć o tych deskach, tylko że były bardzo twarde i że wiatr północny przejmował nas do kości.

Gdy towarzysze moi znużeni całodzienną wędrówką i wiosłowaniem zaczęli nareszcie chrapać, usłyszałem wewnątrz domu ciche szepty i ostrożne badanie oblężenia. Ze wszystkiego było widać, że przybycie nasze w noc tak ciemną i domaganie się otwarcia drzwi uważano za niebezpieczne, że zaryglowano się jak przed napadem opryszków, obawiając się w nocy włamania z naszej strony. Dopiero gdy świt dzienny pozwolił przypatrzeć się bliżej podróżnym, obawy mieszkańców przystani ustąpiły i rozjaśnione ich twarze ukazały się w drzwiach. Zrobiłem wówczas wymówkę, że nie wpuszczono nas do izdebki, ale jakiś wąsaty, dobrej tuszy, o jasnych włosach i niebieskich oczach typowy mazur, wychylając się z głębi mieszkania, odrzekł mi:

– Niech się panowie nie dziwią tej ostrożności i wybaczą. Często źli ludzie włóczą się tu po nocach i obdzierają. A oto ja, handlując świnkami, jadę dziś na jarmark do Wyszogrodu i wiozę parę setek rubli w trzosie. Tu pokazał nam staroświecki pas skórzany pod kapotą, szeroki jak dłoń, a będący razem rodzajem sakwy na pieniądze.

Połączenie się Narwi z Wisłą nadawało od najdawniejszych czasów miejscowości tej ważne znaczenie, ale nie nadawało się ono topograficznie do zbudowania tu grodu, czyli warowni, która wymagała stromej góry, otoczonej wąwozem. Najbliższa miejscowość odpowiednia na zamek znajdowała się w odległości prawie pół mili od połączenia się dwóch wielkich rzek, poniżej na prawym brzegu Wisły, zwana Zakroczym. Tutaj zatem na stromej górze, przy gardzieli wąwozu, łączącego się z doliną Wisły, zbudowano pierwotny drewniany zamek, u podnóża którego i na krawędziach wąwozu osiedliło się miasteczko, jedno z główniejszych niegdyś w Mazowszu i stolica oddzielnej ziemi w księstwie Mazowieckiem. Bolesław II Śmiały, fundując r. 1065 Benedyktynów w wielkopolskim Mogilnic, naznacza im różnorodną dziesięcinę z Zakroczymia, co wymownie dowodzi, że już w jedenastym wieku miejscowość ta należała do więcej zaludnionych nad Wisłą. Na zamku tutejszym, jako położonym w środku krainy mazowieckiej i u węzła jej wodnych arterii, z upodobaniem przebywali książęta Mazowsza i tu zjeżdżali się na wspólne narady z innych dzielnic, a z tego powodu Zakroczym stał się najbardziej pamiętnym w dziejach prawodawstwa mazowieckiego. Już w r. 1387 Janusz, książę warszawski, nadał tu prawa swoim poddanym, które do końca życia, tj. do r. 1428 uzupełniał.

Z lustracji starostwa zakroczymskiego sporządzonej za Zygmunta Augusta r. 1564 przekonywamy się, jak ludne i zamieszkałe było wtedy jeszcze miasto, gdy samych domów murowanych opłacających podatki liczyło 276.

Klonowicz wspomina pomiędzy ujściem Narwi i Zakroczymiem dwie kępy: Gałąską i Mochetską. Zdaje się jednak, że w tych nazwach tkwią pomyłki drukarskie, a przynajmniej »gałąska« to będzie istniejąca dotąd pod Zakroczymiem kępa Gałachska, tj. do wsi Gałachy należąca. Pod Zakroczymiem

uderzyła wówczas poetę przede wszystkim znaczna ilość młynów pływających:

*Tu masz Zakroczym, nie uchybić wzroku  
Na prawym boku.*

*Tu bzdzielów ujrzysz długą procesyją,  
Co się na bełchu ze wszystkich stron wija,  
Usłyszysz młyńskich (achcież mnie już na nie)  
Kół narzekanie.*

Andrzej Zbylitowski w opisie podróży Zygmunta III do Szwecji mówi o pierwszym noclegu królewskim po wypłynięciu z Warszawy, który nastąpił pod Zakroczymiem:

*Już noc kruki w wóz ciemny zaprzędz gotowała,  
Już i zorza wieczorna z morza powstać miała,  
Gdy król kazał nawrócić swemu sternikowi  
Coprędziej w prawą stronę ku Zakroczymiowi.  
Tamże przespał one noc, a rano gdy młody  
Febus konie swe pędził z oceanńskiej wody,  
Znowu wszyscy do wiosł chutnie się rzucili,  
I w drogę ku Gdańskowi dalszą się puścili.  
Dzień był wesoły, woda szum wdzięczny czyniła,  
Wiatr cichy wiał, pogoda bardzo śliczna była.*

Taki sam właśnie był poranek i pogoda gdyśmy pożegnawszy o wschodzie słońca twarde deski przystani pod Nowym Dworem, przyплыли w godzinę później pod Zakroczym. Wsiadłszy z łódki, wdrapaliśmy się najpierw na górę zamkową, z której zdjęte zostały widoki fotograficzne na stojący po drugiej stronie wąwozu starożytny kościół parafialny i na miasteczko. Śladów po zamku nie znaleźliśmy oczywiście żadnych, bo w dobie piastowskiej był drewniany a główną jego obronność stanowiła stromość góry, która dotąd jest znaczna i palisady dębowe, które zwykle strawił czas i ogień. Wierzchołek góry zasiany był owsem, a mieszczańskie, których o zamek rozpytywałem, nic już o nim nie wiedzieli, a nazywali »zamkiem« dom murowany poza miasteczkiem, z dawnego dworca starostów zakroczymskich przerobiony.

Murowany kościół parafialny, wystawiony tu niewątpliwie przez książąt mazowieckich w wieku czternastym, zewnątrz nie zupełnie foremny, ciężki gotyk nadwiślański, w ogólnym planie swoim jest nieco oryginalny. Gmach dość obszerny, odznacza się głównie okrągłymi niskimi wieżami w rodzaju baszt, u spodu szerszemi, ku górze coraz bardziej zwężonemi i kulisto zasklepienemi, z których dwie stoją na rogach szerokiego frontu kościelnego, a trzecia w południowo-wschodnim rogu ściany, część kapłańską od wschodu zamykającej. Wewnątrz świątynia ma budowę zupełnie foremną i kaplice przystawione po obu stronach jednakowo. (...)

Ksiądz Zabokrzycki, proboszcz miejscowy, zapraszał nas gościnnie do plebanii na śniadanie, którego jednak nie mogliśmy przyjąć, spiesząc się w dalszą drogę i sądząc, że na przystani statków parowych przy miasteczku znajdziemy jakiś



Zakroczym – kościół gotycko-renesansowy z 2 poł. XVI w. z charakterystycznymi okrągłymi wieżami, zwężającymi się ku górze

bufet. Nadzieja ta zawiodła nas całkowicie. Był wprawdzie bufet, ale w nim tylko trzy stare obwarzanki, kilka jeszcze starszych pierników z lukrem miętowym, zapstrzonych w ciągu lata przez muchy, a także przybyła na przystań z miasteczka jakby na przeciwieństwo do badanych przez nas starożytności zakroczymskich, różowa pod różowym parasolikiem z czerwoną kokardą jakaś pasażerka. Śmiejąca się osóбка ciekawie nam się przyglądała i zdawała się o tyle być zdecydowaną do pojechania z nami na wycieczkę, o ile towarzystwo takiej nowożytności nie mogło wchodzić w program archeologicznej podróży i pogodzić się z Klonowiczem, Zbylitowskim i Gawareckim.

Gdy zapytaliśmy się na przystani o samowar, jakiś młody żydek, widząc że miejscowy bufet takowego nie posiada, oświadczył gotowość przyniesienia za dwa złote gotującego samowaru z miasteczka i nieczekając naszego zezwolenia pobiegł po takowy. Czekaliśmy jednak długo i sądziliśmy, że już nie powróci, gdy nagle oczom naszym przedstawiła się scena dość komiczna. Od strony miasteczka biegł klusem żydek z dymiącym samowarem, goniony energicznie przez tłustą i okropnie krzyżącą nań żydówkę z miotłą w ręku, którą starała się dosięgnąć jego grzbietu. Żydek widocznie dla zarobienia dwóch złotych pochwycił gotujący się samowar jakiejś gospodyni zakroczymskiej bez jej zezwolenia i uciekł z nim na brzeg nadwiślański, co stało się powodem zawziętej pogoni. Ilekroć otyła właścicielka samowara dosięgała rabusia miotłą i ręką, odwracał się do niej i groził wylaniem na nią wrzółki. Wówczas krzykliwa »bałabuste« cofała się, a działała tylko wymownym potokiem obelg. Ponieważ najdłuższa z podobnych scen odbyła się w pobliżu naszej łodzi, więc z konieczności byłem obserwatorem gniewu semitów, odznaczającego się zapalczywością gestykulacji rąk i obfitością szybko powtarzanych obelg, nie pociągającego za sobą ani ciężkich uderzeń, ani rozlewu krwi, jak to bywa u ludów rycerskich, np. Mazurów. W repertuarze obelg żargonowych, które posługiwała się obrażona obywatelka zakroczymska,

zanotowałem trzy ludowe mazowieckie z okolic Zakroczymia, które gwoli ścisłości etnograficznej tutaj podaję, a mianowicie: »ty pomorku rozparty! ty psia ćma! i ty febro zakroczymska!« Nareszcie udało mi się dość łatwo pogodzić zwaśnionych zapowiedzią, że z przyrzeczonych dwóch złotych, otrzymają obie strony po złotówce i resztę herbaty z cukrem na zgodę. Jakoż gdyśmy po śniadaniu opuszczali Zakroczym, pogodzeni wracali do miasteczka niosąc oboje samowar za uszy.

Wypłynęliśmy tedy z Zakroczymia do Czerwińska. Ja notowałem co spotykaliśmy po drodze. Naprzód niewód rybacki, kilkadziesiąt sążni długi, rozwieszony na kołkach pobijanych wzdłuż piaszczystego wybrzeża. Dalej olbrzymie karpy topoli nadwiślańskich podmyte przez Wisłę i obalone na brzegu. Drzew tej grubości, rosnących już nie spotykamy tu nigdzie. Brzeg lewy od samych jeszcze Młocin wszędzie jest niski i płaski, prawy zaś od ujścia Narwi wyniosły i stromy. Topole nadwiślańskie rosną głównie na nizinach lewego brzegu. W pozostałych ścianach brzegu prawego, ciekawie się przedstawia uwarstwowanie jednakowej grubości pokładów łu i gliny. W najwyższych warstwach piaskowych widzimy mnóstwo gniazd grzebułek. Krawędzie tego wybrzeża urozmaicają spotykane na nim dość liczne i niekiedy malowniczo położone cegielnie.

W jednym z cienistych wąwozów pasło się prześliczne stado szwyców szwajcarskich [krowy o brunatnym umaszczeniu z jasną pręgą na grzbiecie, hodowane na terenach alpejskich – przyp. AL]. Zapytany pastuszek do kogo to bydełko należy, odpowiedział nam, że do pana Karczewskiego.

Spotkaliśmy po drodze bardzo silnego »Mazura«; taką nazwę nosił statek parowy, holujący w górę wody pięć gabarów ładownych, wielkich prawie jak berlinki. Handel kamieniem polnym widzimy tu ożywiony, bo wiele statków naładowanych polnym granitem płynie siłą wiatru i żagli pod górę do Warszawy. Płasczyny lewego brzegu Wisły mają tu liczne kolonie tak zwanych **Holendrów**, czyli osadników niemieckich przybyłych do Polski w dobie panowania Sasów. Na brzegu prawym kolonii niemieckich podobno jest mało.

Powyżej Czerwińska ofotografowaliśmy typową kolonię mazurską, nazwaną Praga. Właściciel był człowiekiem zgnębionym z powodu strasznych strat, jakie wyrządza mu Wisła przez ciągle podmywanie jego pól. W ciągu na przykład wiosny roku bieżącego na całej długości jego kolonii Wisła podmyła i zabrała mu pas najlepszej ziemi na 3 sążnie szeroki. W przeciągu zaś lat dziesięciu ubyło mu morgów 13, tak że opłaca obecnie podatki z przestrzeni 36 morgów, a posiada już tylko 23. Jeżeli to niszczenie ładu przez Wisłę pójdzie dalej w tem samym stosunku (co nastąpić musi z powodu braku regulacji koryta rzeki), to za lat kilka strasznej zagładzie ulegnie dom i ogród nieszczęśliwego kolonisty. Istotnie, okropna to rzecz być musi widzieć przed sobą grunt usuwający się spod nóg i patrzeć ciągle w przepaść, do której ma się zwalić w niedalekiej przyszłości rodzinne gniazdo, byt i praca całego

żywota. Toteż biedak opowiadając nam swoją ciężką dolę, zapłakał. Sąsiedzi kolonisty, których kilku zebrało się w czasie tego opowiadania, twierdzili jednoznacznie, że do podmywania brzegów przyczynia się bardzo żegluga statków parowych przepływających w pobliżu tych brzegów. Każdy bowiem parowiec tworzy za sobą cały szereg wysokich fal, które z siłą uderzają o wybrzeża. Pomiędzy tymi ludźmi znajdował się mieszkaniec z sąsiedniej wsi Krumnów [obecnie Kromnów – przyp. AL], który zwracał na siebie mimowolnie uwagę swoim kalectwem. Miał bowiem obie nogi w kolanach mocno wyłamane do środka, a stopami skierowane na zewnątrz. Chodził pomimo to dość szybko i jak inni zapewniali, mógł dźwigać na swoich barkach dwa razy większy ciężar niż każdy z obecnych. Gdy zapytałem się kolonistów czy w brzegach podmywanych nie znajdują kości przedwiecznych zwierząt, ten właśnie kaleka oznajmił mi, że posiada róg jeleni, w miejscu podobnym znaleziony. Jakoż niebawem pobiegł do Kromnową [Kromnowa] i róg ten mi dostarczył.

Powolna żegluga naszej łodzi z powodu ciągłej walki z wiatrem wstecznym nie pozwalała nam wstępować do wielu miejscowości po drodze, bo przedłużyłoby to naszą podróż nadmiernie. I tak musieliśmy pominąć kościelne Smoszewo, gdzie oprócz kościoła godzien był do widzenia, jeżeli dotąd jeszcze istnieje, dąb starożytny. Klonowicz pisze we „Flisie” o okolicy tutejszej:

*Wnet zaś Wilkowska kępa za nią blisko,  
Druga, co ma swe od miasta nazwisko;  
Bo tu Czerwińsko czerwieni się dawne  
Klasztorem sławne.*

Deszcz lał jak z wiadra, a wzburzona Wisła cała posiniała jakby z gniewu, gdyśmy z trudem wielkim dobijali się pod wieczór do przystani Czerwińskiej. Żydek usługowy powynosił nasze przemokłe walizki do oberży pana Sobierańskiego, która tem jest dla Czerwińska, czem hotel Europejski dla Warszawy, a nawet czemś więcej jeszcze, bo gdy Warszawa poza Europejskiem ma jeszcze sto innych hoteli i jadalni, to w Czerwińsku uczciwą jajecznicę można tylko dostać u pana Sobierańskiego, a raczej u pani Sobierańskiej. Zaraz też skoro weszliśmy do jakiegoś trzeciego czy czwartego pokoiku poza sklepem (są to niby gabinety restauracyjne, tylko o wiele moralniejsze niż warszawskie), zapytano nas »a po ilu jajach ma być jajecznicza?« Po pół kopie, brzmiała odpowiedź i podawana szybko z ust do ust pana, pani i sług, uderzyła w kosz potężny z jajami stojący pod łóżkiem gospodyni domu, z którego poczęto starym zwyczajem liczyć na pary do piętnastu dla rozbicia ich na patelnię. (...)

Opracowanie, skróty i wyróżnienia  
**Andrzej Lubański**  
Kampinoski Park Narodowy

# Przepiórka

Było to nieco więcej niż czterdzieści lat temu. W latach sześćdziesiątych XX wieku. Wędrując polną drogą na obrzeżach Puszczy Kampinoskiej, w okolicach dziś już nieistniejącej wioski Wyględy Górne, o dwadzieścia kilometrów od Warszawy, na skoszonym już polu dostrzegłem pęk nie zżętych kłosów. Sterczały chude i wysmukłe, związane u góry słomianą przepaską, w którą były wetknięte kolorowe, polne kwiaty. Wtedy przeszedłem obok, nie zatrzymując się. Nie wiedziałem, że minąłem obojętnie jeden z najbardziej interesujących żywych zabytków etnograficznych Mazowsza; ślad zachowania obyczaju, który był znany od wieków Słowianom, a także, acz w nieco odmiennej formie, starożytnym Grekom i Rzymianom.



Na szlaku do Wyględ Górnych wiosną 2011 r.

(fot. L. Herz)

Podobne bukiety spotkać u nas można już bardzo rzadko w porze żniwnej. Są to ostatnie kłosy. Pozostawia się je jako symbol wszelkiego zboża, jako postać zastępczą wyobrażającą cały plon. To ma zapewnić urodzaj na rok następny. Niekiedy ścina się je później obrzędowo, niesie do domu, wysiewa z nich ziarno. Powszechnie jest znany wieniec dożynkowy, który winien być wykonany z ostatnich zżętych kłosów. W niektórych okolicach czasem ostatnie kłosy pozostawiało się w polu. Tak jest i na Mazowszu, i choć w niewielu już miejscach, przecież można je napotkać w różnych wioskach.

Miejsce pod taką kępkę wybiera się blisko drogi, aby było dobrze widoczne. Pozostawione źdźbła dzieli się na trzy części, z każdej plecie się warkocz. Trzy warkocze łączy się razem przy kłosach i przyozdabia polnymi kwiatami. Dookoła i w środku tej wiązki często oczyszcza się ziemię z zielska

i trawy, a w środku pod źdźbłami winno się ułożyć płaski kamień, na nim kawałek chleba, dobrze jeśli posolony, nie byłoby źle położyć także pieniążek.



Żniwna „przepiórka”, czyli garstka nie zżętych kłosów zostawiona na polu dla zapewnienia plonów na następny rok. Zwyczaj oparty na dawnych wierzeniach ludowych

Tak przyozdobioną wiązkę kłosów zwano kozą lub najczęściej przepiórką, tak jak nazywa się ptak, przebywający w zbożu, który wraz z postępem żniw kryje się coraz dalej, by wreszcie z ostatniej kępy zboża uciec. Jest więc ten zwyczaj i z tego powodu uzasadnionym. Kolberg wspominał, iż gdzieś tam zachowywano „przepiórkę” dotąd, póki przepiórka nie odleci na zimę do ciepłych krajów.

Ptak miał u Słowian znaczenie magiczne. Wierzono, że jego obecność zapewnia obfite zbiory, że w tajemniczy sposób przepiórka będzie się opiekować polami. Wierzenie nie pozbawione podstaw, bowiem przepiórka żywi się głównie nasionami chwastów i owadami, które są szkodnikami. Tajemniczy tryb życia wiedzie rzeczywiście. Jest mistrzem w ukrywaniu się. Częściej można ją usłyszeć w upalne dni lata. Ornitologowie określają jej głos zwrotem „pit-pi-lit, pit-pi-lit”, a lud tłumaczy jej tony jako okrzyk „pójdź-cie-żać, pójdź-cie-żać”! Niestety, coraz mniej w Polsce przepiórek na polach. Być może dlatego, że jej mięso jest przysmakiem w krajach basenu Morza Śródziemnego?

Coraz mniej jest przepiórek wśród polskich pól, ale zdarzają się żniwne „przepiórki”, na Mazowszu również. W internetowym portalu łomżyńskim [www.4lomza.pl](http://www.4lomza.pl) Bolesław Deptuła pisał latem roku 2010: „Wędrując po Mazowszu Łomżyń-



Przepiórka (*Coturnix coturnix*) prowadzi skryty tryb życia i częściej można ją usłyszeć niż zobaczyć. Gatunek objęty w Polsce ochroną ścisłą  
(fot. T. Hryniewicki)

skim można natknąć się na relikty, zdawałoby się, wymarłych obyczajów... Był upalny dzień po żniwach – szykowałem się właśnie do sfotografowania snopków zboża, ciągnących się rzędami, niczym miniaturowe piramid, po horyzont. Mogłoby się zdawać, że ugięte pod własnym ciężarem złote kłosa w snopach, to odwieczny, więc niezmienny widok, tak oczywisty

jak błękit nieba. Trudno było sobie wyobrazić, że jeszcze w tym pokoleniu mechanizacja odmieni charakterystyczny krajobraz i już w Polsce nie zobaczymy snopków zboża układanych w dziesiątki... Nagle ujrzałem wzruszającą konstrukcję. Nie do wiary – to co Gloger opisywał w 1900 roku w swojej Encyklopedii Staropolskiej pysniło się żywotnością obyczajów, czynionego nie dla atrakcji turystycznej, ale przez pamięć Ojców ... Przypadkowy, samotny wędrowiec zobaczy starannie ułożony krzyż z kłosów – duchową łączność żniwiarzy”.

Nie wspomniał autor w swojej notatce, czy widział ułożone na oczyszczonym miejscu pod kępą zboża – chleb, sól i monety. Kładziono je dawniej nie tylko w celu zapewnienia urodzaju w roku następnym. Chleb miał wyrażać także „by i syćko zwierze chwaliło Boga zarówno z człkiem za jego dary”. To katolickie znaczenie pogańskiego jeszcze obrzędu. Kamień miał wyobrażać stół, na którym składano bogom ofiary, a warto też pamiętać, że kamieniom często przypisywano zdolność sprowadzania deszczu, jakże dla urodzaju ważnego.

Mazowiecka „przepiórka” jest krewną podobnych zwyczajów w całej Europie, także i znacznie dalej od Mazowsza, w Japonii, Afryce, na Oceanii. Zadziwiające świadectwo wspólnoty ludzkich interesów, niezależnie od kraju, kontynentu. Bo i w gruncie rzeczy jest dla wszystkich wspólnym chleb, zapewniający życie.

**Lechosław Herz**

# Dzień pełen niespodzianek

Za nami czwarty dzień otwarty Kampinoskiego Parku Narodowego. Tym razem odbył się w drugą sobotę września. Pomimo obaw pogoda dopisała, a goście nie zawiedli. Było trochę nowinek, m.in. kiermasz produktów regionalnych, zabawy terenowe i konkursy. Pracownicy parku przygotowali ciekawe informacje z zakresu ornitologii, entomologii i botaniki. Czekali także na szlakach turystycznych, by z wszystkimi chętnymi udać się na wspólną wycieczkę.

**N**a dzień otwarty zapraszaliśmy od połowy sierpnia przez stronę internetową Kampinoskiego Parku Narodowego, radio i telewizję, lokalne periodyki. Tegoroczny program był wyjątkowo urozmaicony i obfitował w niespodzianki.

Pierwszych gości powitaliśmy już o godz. 10. Kilka serdecznych słów przywitania wygłosił dyrektor parku, a następnie multimedialną prezentację „Kampinoski Park Narodowy – turystyczna oferta dla społeczeństwa” przedstawiła Katarzyna Mikrut – kierownik zespołu ds. udostępniania parku i współ-

pracy międzynarodowej. Kilkadziesiąt osób z uwagą wysłuchało interesującej prelekcji, po czym na zaproszenie szefowej Centrum Edukacji KPN Małgorzaty Wawryszuk udało się na pierwsze piętro naszej dyrekcji, aby obejrzeć ekspozycję stałą „Przyroda i historia Puszczy Kampinoskiej”. Ci, którzy wystawę już widzieli, od razu rozeszli się do pokojów, gdzie na gości czekali pracownicy parku.

Jedną z nowości w tym roku była zabawa edukacyjna „Wiem, potrafię, widziałem”. Aby wziąć w niej udział, należało pobrać ze strony internetowej bądź w sklepie CE KPN



Tegoroczny dzień otwarty rozpoczęła prezentacja „Kampinoski Park Narodowy – turystyczna oferta dla społeczeństwa”



Wielu gości odwiedziło Ośrodek Dydaktyczno-Muzealny w Granicy



Odwiedzający chętnie oglądali mapę plastyczną park

specjalną kartę. Następnie posługując się planem sytuacyjnym, który rozdawaliśmy, i oznaczeniami w budynku odnaleźć pokój ornitologa, botanika, preparatora i entomologa. Wystarczyło uważnie wysłuchać tych specjalistów i odpowiedzieć na zadane przez nich pytania. Poprawna odpowiedź była warunkiem otrzymania pieczętki. W każdym z pokoi była oczywiście inna, m.in. z pająkiem, rysiem, sową. Wypełnioną kartę ze zgromadzonymi stempelkami należało wrzucić do oznaczonego pudełka z logo KPN, które ustawione było pod wiatą na polanie Jakubów. Zabawa bardzo się podobała. Wzięło w niej udział wiele dzieci, które z kolejnych pokoi wychodziły bardzo zadowolone.

Każdy ze specjalistów przygotował wiele ciekawych opowieści i eksponatów. A botanicy – Anna Otręba i Anna Kęblowska – przyozdobiły nawet swój pokój roślinami i przygotowały dla wszystkich poczęstunek – soczyste jabłka i śliwki.

W tym samym czasie można było także wziąć udział w grze terenowej, która polegała na przejściu ścieżką edukacyjną do „Leśnego Ogródka Botanicznego” i zaznaczeniu na pobranej wcześniej z Internetu karcie poprawnych odpowiedzi. Okazało się to jednak zbyt czasochłonne, a spośród kart, które do nas wróciły, tylko jedna została wypełniona prawidłowo. Jej właścicielka – Joanna Siatecka – otrzymała nagrodę. Nagrody niespodzianki wręczyliśmy również laureatom zabawy edukacyjnej „Wiem, potrafię, widziałem”, których wyłoniliśmy przez losowanie kart w trakcie wspólnego ogniska.

Dobrym pomysłem było zorganizowanie kiermaszu produktów regionalnych. Zaproszeni wytwórcy różnych dóbr chętnie skorzystali z okazji, by zaprezentować swoje wyroby. Wśród nich byli m.in. twórcy ze Stowarzyszenia Towarzystwo Kampinoskie, piekarnia Ratuszowa z Siedlec, producenci serów, miodu, wyrobów z wikliny, artyści ludowi. Przy okazji zakupów warto było popatrzeć na wystawę fotograficzną „Pół wieku Kampinoskiego Parku Narodowego” autorstwa m.in. Grzegorza Okołowa i Tomasza Hryniewickiego.

Jak każdego roku można było też obejrzeć pokaz akcji gaśniczej i bezpłatnie odwiedzić Ośrodek Dydaktyczno-Muzealny im. Jadwigi i Romana Kobendzów w Granicy oraz Ośrodek Hodowli Żubrów w Smardzewicach. Pracownicy tych placówek przygotowali wiele atrakcji i ze swadą odpowiadali na wszystkie pytania zwiedzających.

Wspólnie spędzoną sobotę zakończyły ogniska w Granicy i Izabelinie. Ci, którzy dotrwali do końca zostali poczęstowani kiełbaskami. Mogli je wedle własnego upodobania upiec na ognisku. Dyrekcję parku w dniu otwartym odwiedziło ponad 500 osób. Na koniec wszystkim gościom za przybycie podziękowali wspólnie dyrektor parku Jerzy Misiak i zastępca dyrektora ds. nauki, edukacji i udostępniania parku Małgorzata Mickiewicz.



Nowością był kiermasz produktów regionalnych

Tekst i zdjęcia: **Magdalena Kamińska**  
Kampinoski Park Narodowy

# Zapomniany grób

**W piątek 7 września w Kampinoskim Parku Narodowym powrócono pamięcią do przeszłości. Oddano hołd ofiarom mało znanej tragedii z czasów II wojny światowej. Zbiorową mogiłę ponad 50 Żydów zamęczonych w niemieckim obozie pracy w Nartach upamiętniła modlitwa ekumeniczna proboszcza z Kampinosu i naczelnego rabina**

**W** uroczystości udział wzięli m.in. wojewoda mazowiecki Jacek Kozłowski, naczelny rabin Polski Michael Schudrich, starosta powiatu warszawskiego zachodniego Jan Żychliński, wójt gminy Kampinos Tomasz Tymoftejewicz, wójt gminy Izabelin Witold Malarowski, franciszkaniec z Niepokalanowa, przedstawiciele środowisk żydowskich, społeczności lokalnych, policji, uczniowie, pracownicy Kampinoskiego Parku Narodowego z dyrektorem Jerzym Misiakiem i sztan-



darem parku, a także okoliczni mieszkańcy, w tym naoczny świadek wydarzeń – Marian Kwiatkowski, który w czasie tragicznych wydarzeń w Nartach miał 10 lat i mieszkał nieopodal obozu pracy.

Obóz w Nartach powstał w 1940 r. Wtedy warszawskie przedsiębiorstwo Stefana Frecha dostało zlecenie melioracji fragmentu puszczy na północ od Kampinosu. W lipcu do prac władze niemieckie zabrały z getta warszawskiego



Kamień upamiętniający zamęczonych Żydów

(fot. L. Wierzbicka)



Tablica informacyjna

(fot. E. Siatecka)



Ks. Jan Sudół i rabin Michael Schudrich podczas modlitwy w Nartach  
(fot. L. Wierzbicka)

114 robotników, a w kwietniu 1941 r. – 400 kolejnych osób. W koszmarnych warunkach budowali kanał odwadniający, by osuszyć bagna. Wycieńczeni więźniowie umierali. Grzebano ich tuż na drutami kolczastymi otaczającym obóz u podstawy wydmy nazwanej z czasem „Trupim Pagórkiem” lub „Kadisznikiem”.

Praca przekraczała siły więźniów, jej efekty były niemal żadne. Obóz zlikwidowano w końcu maja 1941 r. Jak wynika ze wspomnień Szymona Huberbanda, który przeżył pobyt w Nartach i przekazał je do Archiwum Ringelbluma, pod wydumą spoczęły 53 osoby. Ich nazwisk nie znamy. Ci, którzy przetrwali, wrócili do getta warszawskiego.

Zaproszeni goście podczas wystąpień wyrażali żal nad losem poległych i trwale okaleczonych psychicznie i fizycznie ofiar obozu pracy, ale i nadzieję, że tak mroczne dni już nigdy nie powrócą. Szczególnie przejmująca była modlitwa ekumeniczna.

– Kiedy istniał tu obóz, proboszcz parafii kampinoskiej ks. Stanisław Cieśliński wykazał się wielką odwagą, nawołując w kazaniach do pomocy żydowskim więźniom. Za to przecieź groziła śmierć – przypomniał rabin Michael Schudrich. Razem z nim modlił się ks. Jan Sudół.

– To z lektury wspomnień Huberbanda zrodził się pomysł upamiętnienia zmarłych w obozie – mówił Krzysztof Bielawski z portalu Wirtualny Sztetl. Inicjatywa zyskała poparcie naczelnego rabina Polski, Mazowieckiego Urzędu Wojewódzkiego, Rady Ochrony Pamięci Walk i Męczeństwa, gminy Kampinos i Kampinoskiego Parku Narodowego.

Kamień z tablicą pamiątkową ufundowała gmina Kampinos, a symboliczne wygrodenie mogiły oraz tablicę informacyjną o historii tego tragicznego miejsca wykonał Kampinoski Park Narodowy.

Uroczystość miała podniosły, lecz skromny charakter sprzyjający refleksji i uczczeniu pamięci ofiar terroru.

**Ewa Siatecka**  
Kampinoski Park Narodowy

# Chwała b

**W sobotnie popołudnie 25 sierpnia br. w Uroczysku Zimne Doły w Lasach Chojnowskich odbyła się uroczystość odsłonięcia pomnika upamiętniającego ofiarę życia i działalność kampinoskich leśników w czasie II wojny światowej. Kamień z wrytą inskrypcją „Puszcza Kampinowska Kampinos Kromnów Łaski” uzupełnia Pomnik Pamięci Leśników Mazowieckich. Przypomina o długiej tradycji leśnictwa na obszarze dziś objętym Kampinoskim Parkiem Narodowym. Pamiątkowy kamień poświęcił kapelan mazowieckich leśników ks. Wiktor Ojrzyński.**

**W** uroczystości uczestniczyli: wicestarosta piaseczyński Jan Gieleciński, zastępca dyrektora RDLP w Warszawie Beata Zeller, nadleśniczy Nadleśnictwa Chojnów Sławomir Mydlowski, kombatancki, przedstawiciele Dyrekcji Generalnej Lasów Państwowych i Ministerstwa Środowiska oraz kilkunastoosobowa delegacja Kampinoskiego Parku Narodowego.



Podniosły nastrój uroczystości podkreślały poczty sztandarowe

# bohaterom



Pamiątkowy kamień poświęcił ks. Wiktor Ojrzyński



Wieniec pod pomnikiem składa delegacja Kampinoskiego Parku Narodowego

wego ze sztandarem parku i dyrektorem Jerzym Misiakiem na czele. Ceremonia odsłonięcia pamiątkowego kamienia miała bardzo podniosły charakter.

– Spotykamy się tu, aby czcić pamięć i złożyć hołd leśnikom, w tym leśnikom Puszczy Kampinoskiej, którzy wykazali się wielkim patriotyzmem w walce o niepodległość. W tej szczególnej chwili refleksji i zadumy należy podkreślić, że środowisko leśników polskich w walce o wolną i niepodległą Polskę poniosło większe ofiary niż inne grupy i środowiska zawodowe. Leśnicy polscy walczyli z niemieckim najeźdźcą na niemal wszystkich frontach II wojny światowej. Byli żołnierzami września 1939 r., Polskich Sił Zbrojnych na Zachodzie i oddziałów Wojska Polskiego na Wschodzie. Są wśród rozstrzelanych w Katyniu, Charkowie i Miednoje. Leśnicy masowo uczestniczyli w ruchu oporu, byli inicjatorami i organizatorami konspiracji, dowódcami oddziałów partyzanckich, wydawali konspiracyjną prasę, udzielali schronienia „spalonym”, jeńcom zbiegłym z niewoli, młodzieży ratującej się przed łapankami i wywózkami na roboty do Niemiec. Ogromne zasługi położyli w walce o obronę lasów przed grabieżą i dewastacją okupanta. Leśnicy byli całkowicie oddani Ojczyźnie i Narodowi – mówił wicestarosta piaseczyński.

Do udziału leśników Puszczy Kampinoskiej w ruchu oporu nawiązał również w swym przemówieniu dyrektor Kampinoskiego Parku Narodowego Jerzy Misiak.

– Znaczący był udział kampinoskich leśników w szeregach AK, gdy w puszczy powstał obóz warowny partyzantów nazywany Niepodległą Rzeczpospolitą Kampinoską. Leśnicy wtedy czuwali nad bezpieczeństwem obozu, zapewniali łączność i zaopatrzenie, dowodzili walczącymi oddziałami powstańczymi. Ich bohaterstwo oraz oddanie sprawie narodowej i walce o niepodległość zyskało sławę i przeszło do historii. Wielu z nich straciło życie. Obecnie puszcza jest centrum patriotycznej edukacji narodowej, nie tylko przez styk człowieka z pięknem natury, ale także bogatymi tradycjami historycznymi, pamiątkami narodowej walki o byt państwa. Dzisiaj, po blisko 70 latach, spotykamy się, aby przywołać pamięć i złożyć hołd wszystkim, którzy ofiarą życia poświadczyli swoje przywiązanie do Ojczyzny – podkreślił dyrektor.

Pomnik Pamięci Leśników Mazowieckich poległych i zasłużonych w walkach o niepodległość Polski odsłonięty został 27 sierpnia 2000 r. Jest dziełem architektoniczno-rzeźbiarskim o rzadko spotykanej formie. Jego kompozycję tworzą pamiątkowe kamienie poświęcone poszczególnym nadleśnictwom rozmieszczone w alei pośród lasu wiodącej do centralnego kamienia memorialnego.

Tekst i zdjęcia: **Magdalena Kamińska**  
Kampinoski Park Narodowy

## KRONIKA



## KRONIKA



## KRONIKA



### Uroczystość w Wierszach

Z okazji 68. rocznicy Powstania Warszawskiego oraz 55-lecia miejscowego kościoła parafialnego 8 lipca w Wierszach odbyła się wyjątkowa uroczystość. Prymas senior ks. kard. Józef Glemp w czasie mszy św. odprawianej w intencji Ojczyzny ogłosił dekret metropolity warszawskiego ks. kard. Kazimierza Nycza nadający obrazowi Niepokalanego Serca Maryi, umieszczonemu w głównym ołtarzu kościoła, tytuł Niepokalanego Serca Maryi Opiekunki Niepodległości. W uroczystości udział wzięli żołnierze Środowiska „Grupa Kampinos” AK z rodzinami, mieszkańcy z terenów dawnej Niepodległej Rzeczypospolitej Kampinoskiej, przedstawiciele Kampinoskiego Parku Narodowego oraz zaproszeni goście.

Kościół w Wierszach, erygowany przez ks. kard. Stefana Wyszyńskiego w 1957 r., stoi w miejscu, gdzie odbywały się polowe msze partyzanckie. W sierpniu i wrześniu 1944 r. Wiersze oraz sąsiednie wioski stanowiły kwatery zgrupowania partyzanckiego AK liczącego ok. 2,7 tys. żołnierzy. Przez dwa powstańcze miesiące teren ten – całkowicie wolny od okupanta – nazywano „Niepodległą Rzeczpospolitą Kampinoską”. Stąd przeprowadzano akcje dywersyjne i stąd wyruszały oddziały na pomoc powstańcom w Warszawie.

Po oficjalnych uroczystościach na pobliskiej łące przedstawiono niecodzienną inscenizację. Była to rekonstrukcja historyczna „Pamięci tamtych dni... – 1944 r.”, uznana przez wielu widzów za wzruszającą lekcję historii. MK

### Pamięć i odznaczenia

Po raz 55. w pierwszą niedzielę września odbyła się doroczna uroczystość patriotyczna przy pomniku upamiętniającym żołnierzy Powstańczych Oddziałów Specjalnych „Jerzyki” Armii Krajowej we wsi Pocięcha. Wśród

gości obecni byli przedstawiciele Ministerstwa Obrony Narodowej, Urzędu ds. Kombatantów i Osób Represjonowanych, Dowództwa Garnizonu Warszawa, 2. Mazowieckiego Pułku Saperów z Kazunia, władz samorządowych i administracyjnych regionu, Kampinoskiego Parku Narodowego. Przybyły także poczty sztandarowe szkół, organizacji kombatanckich i harcerskich.

Spotkanie rozpoczęło się mszą polową, którą w intencji żołnierzy poległych podczas II wojny światowej odprawił ks. kmdr Janusz Bąk. Po jej zakończeniu przedstawiciel Ministerstwa Obrony Narodowej radca generalny-koordynator Krzysztof Sikora w imieniu ministra wręczył medale za Zasługi dla Obronności Kraju m.in. członkom Stowarzyszenia Żołnierzy Powstańczych Oddziałów Specjalnych „Jerzyki” Armii Krajowej oraz odznakę honorową i medal pamiątkowy „Kustosza Tradycji, Chwały i Sławy Oręża Polskiego” Jerzemu Misiakowi – dyrektorowi Kampinoskiego Parku Narodowego. Podczas uroczystości wręczono również medale „Pro Memoria” i „Pro Patria” nadane przez kierownika Urzędu ds. Kombatantów i Osób Represjonowanych. Po okolicznościowych przemówieniach odczytano apel pamięci, oddano salwę honorową oraz złożono wieńce i wiązanki kwiatów przed pomnikiem.



Organizatorami uroczystości byli: Stowarzyszenie Żołnierzy Powstańczych Oddziałów Specjalnych „Jerzyki” Armii Krajowej, Ośrodek Szkolno-Wychowawczy im. płk. Jerzego Strzałkowskiego w Lesznie oraz Urząd Gminy Izabelin. MK

### Po dwóch stronach Bugu

Jest trzecim w Europie i drugim w Polsce. Transgraniczny Trójstronny Rezerwat Biosfery UNESCO Polesie Zachodnie otrzymał 5 września 2012 r. oficjalny certyfikat. Wręczyła go w warszawskim Pałacu Staszica – siedzibie PAN – dyrektorka generalna UNESCO Irina Bokova. Uroczystość towarzyszyła konferencji poświęconej ochronie i zrównoważonemu rozwojowi Polesia. Polskę reprezentował podsekretarz stanu w Ministerstwie Środowiska, Główny Konserwator Przyrody Janusz Zaleski. Obecni byli także przedstawiciele ONZ, Komisji Europejskiej, UNESCO, polskiego MSZ, reprezentanci Ukrainy i Białorusi. Nie zabrakło przedstawicieli parków narodowych, na obszarach których utworzono rezerwaty biosfery. Wśród nich był dyrektor Jerzy Misiak, który reprezentował Rezerwat Biosfery Puszcza Kampinoska. Rangę rezerwatu biosfery UNESCO-MaB Kampinoski Park Narodowy uzyskał w 2000 r.

Transgraniczny Rezerwat Biosfery Polesie Zachodnie powołany został w 2011 r., jednak prace nad jego utworzeniem trwały znacznie dłużej. Początkowo funkcjonowały trzy odrębne rezerwaty biosfery – polski Polesie Zachodnie, ukraiński Szacki i białoruski Polesie Nadbużańskie, które ostatecznie tworzą jeden obszar chroniony o powierzchni ponad 263 tys. ha (z czego prawie 140 tys. po stronie polskiej), w znacznej części pokryty lasem. Położony w dolinach Bugu i Prypeci rezerwat stanowi w opinii wielu naukowców jeden z najcenniejszych przyrodniczo rejonów w Europie. Rejon ten to także przykład połączenia tradycji wschodu i zachodu oraz świadectwo niełatwej historii.

Wręczeniu certyfikatu towarzyszyło odznaczenie prof. Alicji Breymeyer, przewodniczącej Polskiego Narodowego Komitetu UNESCO-MaB. W imieniu Prezydenta RP minister Zaleski wręczył profesorowi wyróżnienie za zasługi w ochronie środowiska, zwłaszcza za

wysiłek włożony w stworzenie i promowanie idei transgranicznych rezerwatów biosfery w Polsce. AL

## Doroczna uroczystość w Palmirach

Jak co roku w Święto Podwyższenia Krzyża (14 września) na cmentarzu-mauzoleum w Palmirach odbyła się uroczystość religijno-patriotyczna. Uczestniczyli w niej m.in. przedstawiciele parlamentu, Ministerstwa Obrony Narodowej, Urzędu ds. Kombatantów i Osób Represjonowanych, Rady Ochrony Pamięci Walk i Męczeństwa, Dowództwa Garnizonu Warszawa, władz samorządowych i administracyjnych Mazowsza i m.st. Warszawy, Wojskowej Akademii Technicznej, Kampinoskiego Parku Narodowego, poczty sztandarowe szkół, organizacji kombatanckich i harcerskich.

Mszę polową w intencji poległych odprawił prymas senior ks. kard. Józef Glemp. Po jej zakończeniu przypomniano historię zbrodni popełnionych podczas II wojny światowej przez hitlerowców na mieszkańcach Warszawy i podwarszawskich miejscowości, odczytano apel pamięci, oddano salwę honorową oraz złożono wieńce i wiązanki kwiatów na grobach pomordowanych. Wojskową asystę honorową podczas uroczystości wystawiło Dowództwo Garnizonu Warszawa.



Uroczystości towarzyszyło otwarcie nowej, ósmej już ścieżki dydaktycznej w Kampinoskim Parku Narodowym o nazwie „Wokół Palmir”. Jej sponsorem jest firma Ciech SA – Honorowy Przyjaciel Kampinoskiego Parku Narodowego. Więcej na temat ścieżki w kolejnym numerze „Puszczy Kampinoskiej”. MK

## Dożynki prezydenckie 2012

Tegoroczne dożynki prezydenckie w Spale odbyły się w niedzielę 16 września. Ładna pogoda i potwierdzona obecność pary prezydenckiej sprawiły, że setki gości i rolników z wieńcami dożynkowymi przyjechało do Spawy już w sobotę. Tradycja spalskich dożynek sięga 1927 r., gdy prezydent Ignacy Mościcki objął patronat na uroczystościach, dzięki czemu zyskały one wymiar państwowy. W wolnej i demokratycznej Polsce powrócono do tej tradycji. Prezydent Komorowski na uroczystościach dożynkowych w Spale gościł po raz trzeci. Przed nim uczestniczyli w nich Aleksander Kwaśniewski i Lech Kaczyński.



Oficjalne obchody święta plonów rozpoczęły się z chwilą przyjazdu do Spawy prezydenta Komorowskiego z żoną Anną. Para prezydencka złożyła kwiaty pod obeliskiem poświęconym Ignacemu Mościckiemu, przeszła Aleją Twórców Ludowych, wzięła udział w uroczystej mszy odprawionej w samo południe w kaplicy polowej Armii Krajowej, a następnie przejechała w dożynkowym korowodzie na stadion Ośrodka Przygotowań Olimpijskich, gdzie odbyła się dalsza część uroczystości.

Dożynkom prezydenckim w Spale towarzyszyły liczne atrakcje, m.in. pokazy rzemiosła i rękodzieła artystycznego, kiermasz regionalnych przysmaków, występy zespołów ludowych oraz Miasteczko Regionów, w którym prezentowano uroki i osiągnięcia poszczególnych województw. Dużą atrakcją była też kolejka, która po siedmiu latach nieobecności specjalnie na dożynki wróciła na tory między Tomaszowem a Spalą. Każdy kurs kolejki sprowadzonej z Wolsztyna cieszył się wielkim zainteresowaniem.

Dożynki to polski sposób na podziękowanie rolnikom za chleb, plony i owoce ich całorocznej pracy. Jest to niezwykle ważna uroczystość, wieńcząca ogromny trud pracy włożony przez rolników podczas ostatnich zniw. W tym wyjątkowym święcie polskich rolników uczestniczył dyrektor Kampinoskiego Parku Narodowego Jerzy Misiak. AL

## Porywający koncert

23 września w sali widowiskowej Centrum Edukacji KPN w Izabelinie odbył się koncert galowy zamknięty VIII letnią edycją Festiwalu Muzycznego „W krainie Chopina”. Miłośnicy muzyki Fryderyka Chopina wypełnili salę po brzegi. Magnesem był występ Orkiestry Kameralnej Polskiego Radia „Amadeus” pod batutą Agnieszki Duczmal. Wśród gości był sekretarz stanu w Kancelarii Prezydenta Dariusz Młotkiewicz, który przeczytał list od Bronisława Komorowskiego adresowany do organizatorów festiwalu.



Festiwal należy do największych i najbardziej prestiżowych wydarzeń artystycznych w regionie. Jest swoistym znakiem rozpoznawczym Krainy Chopina, jak określa się część Mazowsza związaną z życiem genialnego kompozytora. W finale wysłuchano koncertu fortepianowego f-moll op. 21 w wykonaniu Pawła Wakarecego. Pianiście towarzyszyła Orkiestra Kameralna Polskiego Radia „Amadeus”. Organizatorami galowego spotkania byli: wójt gminy Izabelin, dyrektor Kampinoskiego Parku Narodowego, Centrum Kultury Izabelin oraz Towarzystwo Muzyczne im. Kazimierza Wiłkomirskiego. Koncert dofinansowany został ze środków ministra kultury i dziedzictwa narodowego. MK

## Wycieczka

W dniach 26-30 września już po raz jedenasty pracownicy Kampinoskiego Parku Narodowego wzięli udział w wyjeździe szkoleniowo-turystycznym. Tym razem celem wyjazdu były dwa górskie parki narodowe – Gorczański i Pieniński.

Gorczański Park Narodowy trafił na listę polskich parków narodowych w 1981 r. Został utworzony w celu ochrony naturalnego górskiego krajobrazu. Zajmuje powierzchnię 7030 ha. W granicach parku znajduje się blisko 13% powierzchni Gorców wraz z grzbieciami Turbacz-Gorce, Turbacz-Kudłoń i ważniejszymi szczytami masywu. Najwyższy wierzchołek Gorców – Turbacz – położony jest jednak poza parkiem. Długie, rozczłonkowane grzbieity o dość stromych zboczach, poprzedzielane dzikimi dolinami, tworzą wspaniałą krajobraz. Pierwotnie obszar Gorców porastała puszcza karpacka. Do dzisiaj na terenie parku występuje wiele okazów drzew pomnikowych, a lasy zajmują aż 95% powierzchni. Znakiem rozpoznawczym Gorców są dziewicze ostępy dolnoregłowej buczyny karpackiej i górnoregłowy bór świerkowy oraz malownicze polany z drewnianymi szałasami. Turystów przyciąga tu przede wszystkim wspaniała przyroda i widoki. Polany regłowe odznaczają się niezwykłym bogactwem i różnorodnością roślin. Osobliwością florystyczną jest paproć o nazwie podejrzon lancetowaty. Obszar parku jest ostoją m.in. wilka, rysia oraz licznej populacji jelenia. Gniazdują też tak rzadkie ptaki jak: puchacz, głuszec i dzięcioł trójpalczasty. Z tego powodu park został włączony do europejskiej sieci Natura 2000 jako Obszar Specjalnej Ochrony Ptaków „Gorce”.

Pieniński Park Narodowy zajmuje powierzchnię zaledwie 2346 ha i jest nieco większy od najmniejszego Ojcowskiego PN. Utworzono został bardzo dawno. Założeniem był prywatny rezerwat założony na czorsztyńskiej Górze Zamkowej w 1921 r. Wtedy to z inicjatywy m.in. Władysława Szafera opracowana została koncepcja Pienińskiego Parku Przyrody. Jej zrealizowanie utrudniał fakt, że większość terenów wymagających ochrony znajdowała się w rękach prywatnych.

Dopiero po wykupieniu części ziemi w 1932 r. doszło do powstania w Pieninach parku narodowego, który obecnie obejmuje najcenniejsze krajobrazowo i przyrodniczo obszary Pienin Właściwych zbudowanych głównie z różnorodnych wapieni. W granicach parku znalazły się Pieniny Czorsztyńskie, masyw Trzech Koron i Pieninki. Strzeliste wapienne turnie tworzą malownicze, niemal pionowe białe ściany opadające ku Dunajcowi płynącemu w skalnym kanionie. Przełomowym odcinkiem rzeki prowadzi turystyczna trasa spływów tratwami, uznawana za atrakcję w skali europejskiej. Jasne skały pięknie kontrastują z szatą roślinną zmieniającą kolorystykę zależnie od pory roku. Ponad 70% powierzchni parku zajmują lasy, głównie buczyna karpacka, ciepłolubne zbiorowiska jedliny i buczyny oraz lasy jaworowe. O wyjątkowości Pienin stanowią jednak zbiorowiska nieleśne, zwłaszcza łąki. Do największych osobliwości zalicza się endemity – mniszek pieniński i pszonak pieniński. Mimo niewielkiego obszaru żyje tu ok. 250 gatunków zwierząt kręgowych, w tym ok. 160 gatunków ptaków. Dumą parku są owady. Ich przedstawiciele – niepylak apollo, niepylak mnemozyna oraz nadobnica alpejska – należą do gatunków rzadko dziś w Polsce spotykanych.



Pierwszego dnia naszej wyprawy swoją gościnnością ujął nas Gorczański Park Narodowy. Dyrektor i pracownicy w interesujący sposób opowiedzieli nam o długich tradycjach ochrony przyrody na tym obszarze. Następnie zostaliśmy podzieleni na dwie grupy i pod troskliwą opieką pracowników Gorczańskiego PN wyruszyli na poznawanie Gorców. Pierwsza grupa wjechała kolejką linową na Tobałów. Nazwą taką przyjęto określać szczyt (994 m n.p.m.) wchodzący w skład grzbiecju Obidowca. Dalsza

marszruta prowadziła ścieżką dydaktyczną „Wokół Doliny Poręby”. Druga grupa podążyła ścieżką „Dolina Potoku Turbacz”, by wspiąć się na Turbacz. Dziś jest to powszechnie używana nazwa najwyższego wzniesienia Gorców (1310 m n.p.m.), ale dawniej o wiele częściej używano określenia Niedźwiedź lub Kluczki. Władysław Orkan kojarzył nazwę szczytu z turbanem mgły, który miał przywdziewać na siebie król Gorców, aby chronić się przed deszczem. W górnych partiach wzniesienia bierze początek wiele gorczańskich potoków. Pod koniec dnia wzięliśmy jeszcze udział w spotkaniu integracyjnym przy grillu z pracownikami Gorczańskiego Parku Narodowego. Wieczór był bardzo udany i wszyscy mimo zmęczenia po całodziennym wędrowaniu i obcowaniu z przyrodą doskonale się bawili.

Drugiego dnia tuż po śniadaniu obejrzeliśmy Ośrodek Edukacyjny Gorczańskiego Parku, po czym wyruszyliśmy do Pienińskiego Parku Narodowego. Po dotarciu na miejsce od razu rozpoczęliśmy zwiedzanie. Najpierw w asyście koleżanek i kolegów z Pienińskiego PN obejrzeliśmy baczówkę na Hali Majerz, gdzie zaopatrzyliśmy się w pyszne oscypki. Hala ta od lat wykorzystywana jest jako miejsce wypasu owiec. Opiekujący się owcami baczowie zajmują się produkcją oraz sprzedażą oscypków i żętycy. Następnie tak jak w Gorczańskim PN podzieliliśmy się na dwie grupy. Jedna ruszyła na szczyt Trzy Korony i po jego zdobyciu zeszła do Sromowców Niżnych, druga natomiast wybrała łatwiejszą trasę przez Wąwóz Szopczański. Obie grupy spotkały się w Sromowcach Niżnych, skąd wspólnie odbyły spływ Dunajcem. Trasa prowadziła przełomowym wąskim wąwozem o stromych stokach, gdzie Dunajec meandrując wokół zboczy Facimiecha, Holicy i Sokolnicy, umożliwia tym samym podziwianie najbardziej urokliwej części pienińskiego pasa skałkowego. Podróż tratwami składającymi się z powiązanych ze sobą czółen dostarczyła emocjonujących przeżyć. Dodatkową atrakcją były opowiadane przez flisaków barwne pienińskie legendy, a także pikantne historie wyjaśniające pochodzenie nazw okolicznych szczytów. Następnego dnia

wjechaliśmy wyciągiem krzesełkowym na Palenicę, skąd jedna grupa poszła dalej do góry na najwyższy szczyt Pienin – Wysoką (1052 m n.p.m.), druga zeszała od razu do Szczawnicy. Grupy spotkały się w Wąwozie Homole, który uchodzi za jedną z największych atrakcji Małych Pienin. Pionowe ściany kanionu, zbudowane z białego i czerwonego wapienia, mają tu fantastyczne formy i osiągają nawet 120 m wysokości. Razem zwiedziliśmy też pieniński kurort – Szczawnicę. Swą sławę zawdzięcza ona wspinałemu położeniu i łagodnemu klimatowi, a nade wszystko leczniczym wodom mineralnym. W Szczawnicy nie ma wielu zabytków, ale naszej uwadze nie umknęła stara zabudowa uzdrowiskowa, a zwłaszcza usytuowane w dolnej części miasta XIX-wieczne domy z malowanymi godłami zamiast numerów. Oczywiście odwiedziliśmy też pijalnię wód i pospacerowaliśmy po parku. Po dniu pełnym wrażeń udaliśmy się na bardzo udane spotkanie integracyjne z pracownikami Pienińskiego PN, którzy przez cały czas opiekowali się nami.



Dzień piąty był ostatnim dniem naszej wycieczki. W asyście pracownika Pienińskiego PN pojechaliśmy rano nad Zbiornik Czorsztyński, aby z pokładu statku podziwiać malownicze szczyty Pienin. Zalew doskonale wtapia się w górski krajobraz, a w jego tafli odbijają się dostojne zamczyska – w Niedzicy i w Czorsztynie. Co prawda 50-metrowe głębokości zalewu pochłonęły wiele zabytkowych obiektów oraz w ogromnym stopniu zmieniły stosunki przyrodnicze w całym regionie, to nie należy zapominać, że obecnie spełnia on wiele ważnych funkcji – retencyjną, energetyczną, rekreacyjną i krajobrazową. O znaczeniu pierwszej z nich mieszkańcy Podhala przekonali się już kilka dni

po zakończeniu inwestycji, gdy południowa Polska przeżywała powódź stulecia. Zbiornik Czorsztyński pomieścił wtedy znaczną część wody, chroniąc tysiące domów przed całkowitym zniszczeniem. Na koniec zwiedziliśmy jeszcze późnogotycki drewniany kościółek w Grywałdzie. Był to już ostatni punkt programu wycieczki. Z nutką żalu, że to już koniec, ruszyliśmy w drogę powrotną do domu.

Dzięki gościnności, serdeczności i zaangażowaniu dyrektorów i pracowników obu parków narodowych uczestnicy wyjazdu poznali wyjątkowe zakątki kraju, gdzie świat roślin i zwierząt oraz przyroda nieożywiona wyróżniają się pięknem, bogactwem i oryginalnością krajobrazu. W wyjeździe wzięło udział 41 osób, wszyscy wrócili pełni wrażeń i bogatsi o nowe doświadczenia zawodowe.

Urszula Zadura

## Serwis informacyjny

3 lipca Kampinoski Park Narodowy odwiedził Główny Konserwator Przyrody, podsekretarz stanu Janusz Zaleski. W czasie wizyty zapoznano ministra z projektami zagrody pokazowej zwierząt i kompleksowej modernizacji Ośrodka Dydaktyczno-Muzealnego w Granicy oraz zaznajomiono z działalnością Gospodarstwa Szkółkarskiego w Julinku. Omówiono też problemy związane z gospodarką nieruchomościami w parku.

30 sierpnia w Kampinoskim Parku Narodowym odbyło się nieformalne spotkanie ministrów środowiska Republiki Czeskiej i Polski. Ministrowie Tomáš Chalupa i Marcin Korolec podsumowali dotychczasową współpracę i omówili możliwości jej rozszerzenia w przyszłości. Spotkanie było okazją do pokazania gościom walorów przyrodniczych i kulturowych Puszczy Kampinoskiej. Na wycieczkę ministrowie pojechali bryczką w towarzystwie dyrektora Misiaka i pracowników parku. Wizyta zakończyła się w Centrum Edukacji KPN w Izabelinie.

Tegoroczny 112. Zjazd Delegatów Polskiego Towarzystwa Leśnego połączony z sesją naukową „Wizja przyszłości polskich lasów i leśnictwa do 2030 r.” odbył się w Spale. Trwał trzy dni – od 30 sierpnia do 1 września. Wygłoszono ponad 20 referatów, które dotyczyły m.in. takich tematów jak: zasoby leśne w procesie zaspokajania potrzeb społecznych, ochrona przyrody leśnej i różnorodności biologicznej, dostosowanie ekosystemów leśnych do zmian klimatycznych. W czasie sesji terenowej jedna z tras wiodła przez Ośrodek Hodowli Żubrów w Smardzewicach. Wśród gości zaproszonych na zjazd był dyrektor Kampinoskiego Parku Narodowego Jerzy Misiak.

Mazowiecki Park Krajobrazowy obchodzi w tym roku dwudziestopięcioletnie swoje istnienie. Z tej okazji w dniach 5-6 września w Osiecku odbyła się dwudniowa konferencja „25 lat Mazowieckiego Parku Krajobrazowego im. Czesława Łaszka”. Wziął w niej udział przedstawiciel Kampinoskiego Parku Narodowego – zastępca dyrektora Janusz Jeziorski. Jubilatowi zza między gratulujemy osiągnięć i życzymy dalszych równie owocnych lat pracy na rzecz zachowania naturalnego piękna chronionego obszaru.

15 września pracownicy Kampinoskiego Parku Narodowego wzięli udział w II Pikniku Ekologiczno-Naukowym przy Centrum Zdrowia Dziecka w Międzyzlesiu, którego organizatorami byli Zespół Szkół Specjalnych nr 78 im. Ewy Szelburg-Zarembiny oraz Stowarzyszenie Centruś. Nasze stoisko odwiedziło dużo dzieci, które chętnie brały udział w konkursie i zadawały wiele szczegółowych pytań dotyczących parku. W czasie pikniku odbyło się uroczyste otwarcie „Mazowieckiej ścieżki zdrowia”, która powstała w ramach projektu edukacyjnego „Wycyzuj puls Mazowsza”.

W działalności naukowo-badawczej Kampinoskiego Parku Narodowego dużą rolę odgrywa współpraca z wyższymi uczelniami. Początek roku akademickiego stanowi niejako podsumowanie tej współpracy. Na inaugurację roku akademickiego 2012/2013 m.in. zaprosili nas: ●● Szkoła Główna Gospodarstwa Wiejskiego w Warszawie, ●● Szkoła Główna Służby Pożarniczej w Warszawie, ●● Mazowiecka Wyższa Szkoła Humanistyczno-Pedagogiczna w Łowiczu, ●● Międzywydziałowe Studia Ochrony Środowiska UW w Warszawie.

