

Puszcza



Kampinoska

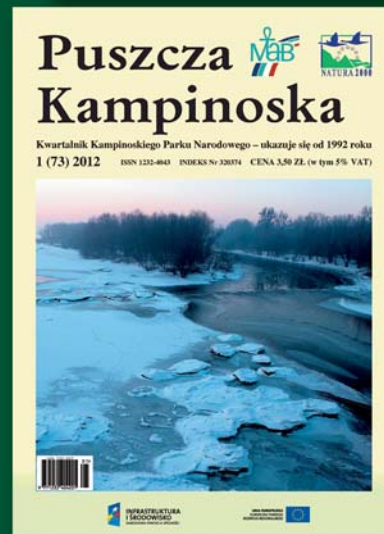
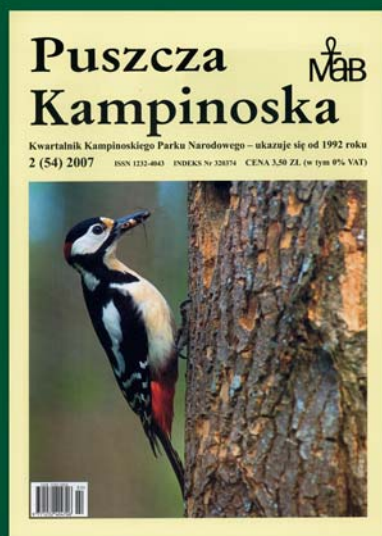
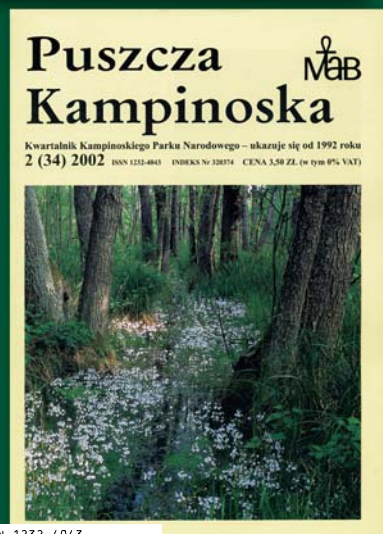
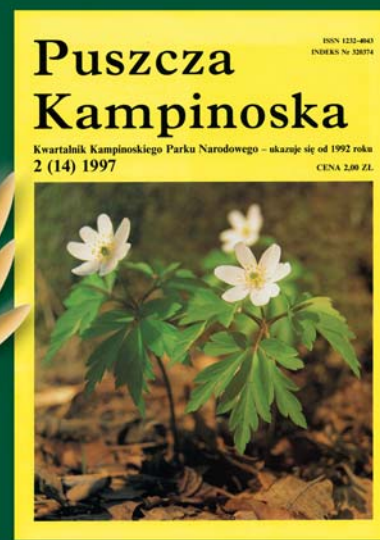
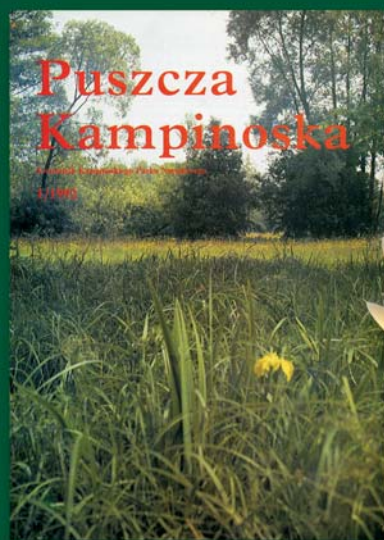
Kwartalnik Kampinoskiego Parku Narodowego – ukazuje się od 1992 roku

2 (74) 2012

ISSN 1232-4043

INDEKS Nr 320374

CENA 3,50 ZŁ (w tym 5% VAT)





Welnianka pochwowata *Eriophorum vaginatum*, bezrozłogowa bylina z rodziny turzycowatych. Rośnie w miejscach wilgotnych, często wśród darni torfowców, budując wraz z nimi dość duże kępy. Wymaga gleb mokrych o odczynie silnie kwaśnym do kwaśnego. Łodygę ma prostą, dołem obłą, w górze trójkanciastą. Liście odziomkowe wąskie i długie, łodygowe zwykle pozbawione blaszki liściowej, lecz o bardzo silnie rozdętych pochwach. Kwitnie od marca do maja. Kwiaty obupłciowe, zebrane w pojedynczy kłos. Okwiat składa się z licznych, krótkich szczecinek, które po przekwitnięciu wydłużają się, tworząc pęczek jedwabistych, śnieżnobiałych włosków. Owoce drobne, jajowate orzeszki otoczone puchem z przekształconego okwiatu. W Kampinoskim Parku Narodowym występuje pospolicie na torfowiskach wysokich i przejściowych. (fot. Małgorzata Wawryszuk)

W numerze

<i>Jerzy Misiak</i> Tworzona z potrzeby serca	3
<i>Magdalena Kamińska</i> Lepsze jest wrogiem dobrego	4
<i>Roman Andrzejewski</i> Mysz leśna czy zaroślowa	7
<i>Paweł Dzirba, Magdalena Kamińska</i> 20 lat LIFE	9
<i>Jerzy Wysokiński</i> Rocznica pierwszej wycieczki do lasu	11
<i>Magdalena Kamińska</i> Jestem sąsiadem parku	13
<i>Małgorzata Wawryszuk</i> XIII Ogólnopolski konkurs fotograficzny „Parki Narodowe”	14
<i>Magdalena Kamińska</i> Komunikacja korporacyjna w parkach narodowych – teraźniejszość i przyszłość	15
<i>Jerzy Misiak</i> Wzruszające uroczystości i spotkania puszczańskich mieszkańców	16
Kronika	18



PUSZCZA KAMPINOSKA Wydawnictwo Kampinoskiego Parku Narodowego

Wydawca: Kampinoski Park Narodowy
Redakcja: Andrzej Lubański – redaktor naczelny,
Magdalena Kamińska, Bogumiła Olech, Małgorzata Wawryszuk,
Grzegorz Okołów, Piotr Fidler

Adres redakcji: Kampinoski Park Narodowy, 05-080 Izabelin,
ul. Tetmajera 38, tel. (22) 722 60 01 i (22) 722 60 21
e-mail: dyrekcja@kampinoski-pn.gov.pl
www.kampinoski-pn.gov.pl

Opracowanie graficzne i techniczne: Elżbieta Czarnacka
Montaż elektroniczny: Barbara Zajac
Realizacja: Agencja Reklamowo-Wydawnicza A. Grzegorzczak
05-082 Stare Babice, ul. Kutrzeby 15, tel. (22) 733 18 18
e-mail: studio-graf@grzeg.com.pl; www.grzeg.com.pl

Nakład: 2000 egz.

Zdjęcia na okładce:

IV – Kosaciec żółty (fot. Małgorzata Wawryszuk)

Prenumerata:

Zamówienia na prenumeratę krajową przyjmują Zespoły Prenumeraty właściwe dla miejsca zamieszkania klienta do piątego dnia każdego miesiąca poprzedzającego okres rozpoczęcia prenumeraty. Więcej na www.prenumerata.ruch.com.pl

Aktualne i archiwalne numery można kupić w:

- Centrum Edukacji Kampinoskiego Parku Narodowego w Izabelinie,
- Ośrodka Dydaktyczno-Muzealnym w Granicy k. Kampinosu, tel. (22) 725 01 23.

Redakcja zwraca się z prośbą o nadsyłanie artykułów, zdjęć, map, rysunków i rycin związanych z Kampinoskim Parkiem Narodowym. Do współpracy zapraszamy również dzieci. Nadsyłajcie zdjęcia, rysunki, wierszyki. Niestety, nie są wypłacane honoraria autorskie. Redakcja zastrzega sobie prawo do adiestacji, skracania i zmiany tytułów artykułów.

Tworzona z potrzeby serca

Szanowni Państwo,
Drodzy Czytelnicy

W drugim kwartale 1992 roku ukazał się pierwszy numer czasopisma Kampinoskiego Parku Narodowego „Puszcza Kampinowska”. Pierwszy numer kwartalnika z 2012 roku zamknął 20 lat nieprzerwanego wydawania „Puszczy Kampinowskiej”, czasopisma w służbie ochrony przyrody i kultury podstołecznej puszczy, a obecny rozpoczyna kolejny rozdział jego historii.

Dwadzieścia lat temu podejmując decyzję o utworzeniu czasopisma popularnonaukowego naszego Parku, miałem zaszczyt powitać P.T. Czytelników na łamach pierwszego numeru „Puszczy Kampinowskiej” i nakreślić cele i zadania czasopisma. Dzisiaj, przeglądając 73 numery kwartalnika (niektóre numery były podwójne) z dumą i satysfakcją stwierdzam, że w 53-letniej historii Kampinoskiego Parku Narodowego było to jedno z najważniejszych wydarzeń. Jakże nie odczuwać dumy i satysfakcji, gdy widzi się mnogość i różnorodność poruszanych na łamach „Puszczy” tematów, problemów, zagadnień, opis i rejestr wydarzeń, nazwiska autorów, wysoki poziom graficzny i edytorski czasopisma. Wiele z artykułów, opowieści, wspomnień, relacji ma charakter unikatowy, a wiele poruszanych spraw już dawno byłoby zapomnianych. Wiele wiadomości i informacji utrwalono dla nas i przyszłych pokoleń niemal w ostatnim momencie możliwości ich uzyskania.

Cieszy ogromnie dużą liczbą cytowań i powołań na artykuły „Puszczy Kampinowskiej” w literaturze naukowej. Świadczy to najlepiej o poziomie merytorycznym czasopisma i jego znaczeniu dla ochrony Kampinoskiego Parku Narodowego i dla naszego społeczeństwa. Cieszą również wysokie oceny i opinie społeczności lokalnych, wielu Czytelników, a wśród nich wybitnych osobistości z różnych środowisk społecznych.

Dwadzieścia lat wydawania kwartalnika to długi okres czasu obfitujący w różne wydarzenia w jego historii, czasem miłe, czasem trudne. Najpierw wydawaliśmy „Puszcze” w trzech tysiącach egzemplarzy, od pewnego czasu z powodu braku pieniędzy w dwóch tysiącach. Zmieniały się źródła finansowania kwartalnika. Na początku były to środki z Narodowego Funduszu Ochrony Środowiska i Gospodarki Wodnej, później własne Parku, a przez ostatnie trzy lata otrzymaliśmy wsparcie z Europejskiego Funduszu Rozwoju Regionalnego w ramach Programu Operacyjnego Infrastruktura i Środowisko – projekt „Jestem sąsiadem parku”.

Nie zawsze było łatwo, ale myślę, że sukces osiągnęliśmy dzięki przede wszystkim rzeszy autorów publikujących w „Puszczy”, zarówno z grona pracowników Parku, jak i osób z zewnątrz. Czym byłby kwartalnik bez takich znakomitych autorów i fotografików, jak: nieżyjący ks. dr Zbigniew Skielczyński, Lechośław Herz, Roman Andrzejewski, Grzegorz Okołów, Tomasz Hryniewicki, Andrzej Lubański. Fenomenem wręcz jest to, że przez 20 lat autorzy „Puszczy” pisali teksty i przekazywali zdjęcia i materiały bez honorariów, społecznie, z potrzeby serca, z potrzeby dzielenia się wiedzą i swoją pracą dla dobra Kampinoskiego Parku Narodowego. Czyż nie jest to wielki patriotyzm?

Stabilizację i wszechstronnie wysoką jakość czasopisma zapewnił zespół redakcyjny, od 1996 roku pracujący pod kierow-

nictwem redaktora naczelnego Andrzeja Lubańskiego.

Przez 20 lat wydawanie „Puszczy Kampinowskiej” realizowała Agencja Reklamowo-Wydawnicza A. Grzegorzczak z gronem ludzi oddanych całym sercem kwartalnikowi. Przez 20 lat odczuwaliśmy życzliwość, wsparcie, zainteresowanie i oczekiwanie ze strony Czytelników na kolejne numery „Puszczy”.

Wszystko to tworzyło i tworzy wspaniałą atmosferę dla wydawania czasopisma przez nasz Park, dodaje siły i otuchy w chwilach trudnych, ukazuje wielki sens i celowość realizacji tego wydawnictwa, otwiera perspektywy na przyszłość. Dzięki temu „Puszcza Kampinowska” stała się instytucją, ważnym zjawiskiem społecznym nie tylko w wymiarze lokalnym, ale także w skali wszystkich polskich parków narodowych.

„Puszcza Kampinowska” w minionym 20-leciu w sposób wybitny przyczyniła się do utrwalania i rozpowszechniania różnorodnej wiedzy o Kampinoskim Parku Narodowym, o naszym regionie zwanym „Krajiną Chopina”, do wzrostu świadomości ekologicznej, wrażliwości przyrodniczej i dumy ze stanu przyrody i efektów jej ochrony oraz pamiętek historii w podstołecznej puszczy. Kwartalnik spełnił nasze i moje marzenia i plany określone 20 lat temu w pierwszym jego numerze.

Dzieląc się radością i dumą z okazji jubileuszu 20-lecia kwartalnika, pragnę wszystkim osobom, instytucjom, organizacjom, funduszom podziękować z głębi serca za każdy udział w tworzeniu i realizacji wydawnictwa popularnonaukowego Kampinoskiego Parku Narodowego. Proszę mi wybaczyć, że podziękowań nie składam imiennie, lista musiałaby liczyć setki nazwisk. Mam nadzieję, że zasłużonych dla „Puszczy Kampinowskiej” Państwo doskonale pamiętacie i mogą ich polecić również Państwu wdzięczności.

Dziękuję Państwu za tworzenie dobrego klimatu wokół naszego czasopisma i życzliwości. W sposób szczególny dziękuję wielu pracownikom Parku za merytoryczne i emocjonalne zaangażowanie w powstawanie kolejnych numerów czasopisma w okresie minionych 20 lat.

Wszystkim Czytelnikom i P.T. osobom tworzącym i realizującym czasopismo życzę satysfakcji z okazji jubileuszu 20-lecia „Puszczy Kampinowskiej”, a czasopismu, aby zawsze zadowalało odbiorców i było stale obecne w służbie Kampinoskiego Parku Narodowego – światowego fenomenu przyrodniczego i kulturowego u bram naszej stolicy.

Z wyrazami najgłębszego szacunku
i serdecznych pozdrowień

Jerzy Misiak
Dyrektor
Kampinoskiego Parku Narodowego



Kwartalnik Kampinoskiego Parku Narodowego „Puszcza Kampinowska” obchodzi w tym roku swoje 20-lecie. Pierwszy numer ukazał się w drugim kwartale 1992 r. „Chcielibyśmy, aby krąg przyjaciół Puszczy stale się poszerzał, a Park stawał się ostoją dobrej współpracy i poszanowania wartości nadrzędnych. Z myślą o tym, o edukacji młodzieży i ochronie Parku, oddajemy w ręce Czytelników pierwszy numer kwartalnika »Puszcza Kampinowska«. Będzie to czasopismo popularne, otwarte dla wszystkich, służące wymianie poglądów i informacji między Parkiem a Czytelnikami. Nie będziemy też unikać tematów trudnych i dyskusyjnych. Zapraszamy do współtworzenia naszego kwartalnika” – pisał w tzw. wstępniaku w pierwszym numerze dyrektor Kampinoskiego Parku Narodowego. O tym jak zmieniał się periodyk, jacy ludzie uczestniczyli w jego współtworzeniu, jakie momenty były dla gazety istotne, a jakie mniej ważne i jak zmieniła się jej szata graficzna rozmawia Magdalena Kamińska z redaktorem naczelnym „Puszczy Kampinowskiej” Andrzejem Lubańskim.

MAGDALENA KAMIŃSKA: Pierwszy numer gazety ukazał się dwadzieścia lat temu. Możemy w niej przeczytać o Muzeum Puszczy Kampinowskiej w Granicy, nietoperzach, rozwiązać krzyżówkę i obejrzeć mapę Kampinoskiego Parku Narodowego przygotowaną – jak na wczesne lata dziewięćdziesiąte – bardzo rzetelnie. Kto był pomysłodawcą wydawania gazety, skąd uzyskane zostały środki na jej druk i kto wówczas był za nią odpowiedzialny?

ANDRZEJ LUBAŃSKI: Pomysłodawcą i inicjatorem wydawania kwartalnika „Puszcza Kampinowska” był dyrektor parku Jerzy Misiak. Ustawa z dnia 16 października 1991 r. o ochronie przyrody zawierała wiele zapisów nowatorskich i na nowo sformułowała cele ochrony przyrody. Oprócz utrzymania procesów ekologicznych i stabilności ekosystemów, zachowania różnorodności gatunkowej znalazł się w niej m.in. zapis o „kształtowaniu właściwych postaw człowieka wobec przyrody”. Oznaczało to wzrost znaczenia funkcji dydaktycznej i edukacyjnej parków narodowych. Zaczęły powstawać nowoczesne ośrodki edukacyjne, rozwinęła się działalność edukacyjna i wydawnicza. Dyrektor uznał, zresztą słusznie, że własne czasopismo umożliwi systematyczne propagowanie walorów przyrodniczych, kulturowych i historycznych Kampinoskiego Parku Narodowego oraz rozpowszechnianie informacji o prowadzonej działalności, ważnych wydarzeniach, zagrożeniach itp. Zapewni też rozwój nieformalnej edukacji społeczeństwa, zmierzającej do kształtowania postaw współodpowiedzialności za los naszej przyrody. Kwartalnik od razu stał się ważnym narzędziem edukacji młodzieży.

Na druk trzech pierwszych numerów środki finansowe otrzymaliśmy z Narodowego Funduszu Ochrony Środowiska i Gospodarki Wodnej. Kolejne numery wydawane były już za środki własne. Trwało to długo, ponad 16 lat. Ukazało się w tym okresie 59 numerów, w tym kilka łączonych. Od nu-

Lepsze jest

meru 3 (63) z 2009 r. (łącznie z tym, który Państwo czytacie) kwartalnik był współfinansowany przez Unię Europejską ze środków Europejskiego Funduszu Rozwoju Regionalnego w ramach projektu „Jestem sąsiadem parku”. Ale projekt się skończył i wszystko wskazuje na to, że znów będzie wydawany za środki własne parku.

Nie znam szczegółów powstawania pierwszych numerów „Puszczy Kampinowskiej”. Pracowałem wtedy na stanowisku kierownika Zespołu Ochrony Przyrody. Pamiętam, że za gromadzenie materiałów do pisma formalnie odpowiadali pracownicy Ośrodka Dydaktyczno-Muzealnego w Granicy. Moja przygoda z kwartalnikiem zaczęła się od przygotowania tekstów do numeru 1 z 1994 r. Redaktorem naczelnym zostałem w 1996 r., gdy dyrektor powołał redakcję pisma.

Jak przez te wszystkie lata zmieniał się periodyk? Pierwszy numer miał 12 stron, obecnie ma 24. Jakie czynniki miały znaczący wpływ na dzisiejszy wygląd gazety?

– Rzeczywiście, początkowo objętość kwartalnika często się zmieniała. Zdarzały się też numery łączone. Złożyło się na to kilka przyczyn. Do najważniejszych zaliczyłbym: niedostatek środków finansowych, brak tekstów, małe doświadczenie zespołu redakcyjnego. Mimo tych ograniczeń daje się zauważyć, że z każdym rokiem kwartalnik stawał się ciekawszy, choć jego wygląd zewnętrzny się nie zmieniał. Winięta praktycznie pozostawała cały czas taka sama. Wzbogacono ją jedynie znakami graficznymi (symbolami) po wpisaniu parku na listę Światowych Rezerwatów Biosfery UNESCO MaB i gdy wszedł w skład Europejskiej Sieci Ekologicznej Natura 2000. Nabywane z roku na rok doświadczenie i względna stabilizacja finansowa pozwoliły zwiększyć objętość numeru. Po dokonaniu analizy doszliśmy do wniosku, że 24 strony to objętość optymalna dla tego rodzaju periodyku.

Od początku dużą wagę przykładano do wartości merytorycznej tekstów i jakości materiału ilustracyjnego. Uważam, że publikowane zdjęcia przyrodnicze stanowią swoisty wyróżnik pisma, są taką wartością dodaną, która decyduje o jego wyjątkowym charakterze.

Jesteś redaktorem naczelnym od 1996 r. Naszych Czytelników interesuje zapewne jak przygotowywane są kolejne numery kwartalnika. W codziennych gazetach są tzw. kolegia redakcyjne, dobiera się kolejność tematów w numerze według ważności. Jak wygląda to w przypadku Puszczy Kampinowskiej?

– Jesteśmy nietypową redakcją. Nie odbywamy zebrań, w skład redakcji wchodzi pracownicy parku zatrudnieni na różnych stanowiskach, a wszystkie prace związane z opraco-

wrogiem dobrego

waniem i przygotowaniem tekstów do poszczególnych numerów wykonywane są w ramach obowiązków służbowych. Tematy dobieramy sami. Wykorzystujemy teksty nadesłane przez osoby od lat związane z parkiem (byłych pracowników, naukowców, sympatyków Puszczy Kampinoskiej) oraz napisane przez pracowników parku. Staramy się upowszechniać w różnorodnej formie (artykuł, wywiad, relacja) informacje o Kampinoskim Parku Narodowym, zwłaszcza dotyczące prowadzonej działalności, osiągnięć, zamierzeń, zagrożeń itp. Dokładamy dużo starań, by na łamach „Puszczy Kampinoskiej” publikować twórczość dzieci i dorosłych tematycznie związaną z parkiem i zamieszczać informacje o życiu społeczności lokalnej.

Wszystkie działania redakcji mają jeden ważny cel: przekazanie czytelnikowi we właściwy sposób wartościowych treści. Trafnie ujął to Charles Baudelaire w krótkim liście do Arsena Houssaye’a: „Drogi przyjacielu, przesyłam Panu to dziełko, o którym nie należałoby mówić, że nie ma głowy ani ogona, skoro, na odwrót, wszystko w nim jest zarazem głową i ogonem, na przemian i wobec siebie wzajem. Niech Pan zważy, proszę, jakie niezwykle dogodności kryje w sobie ten układ dla nas wszystkich; dla Pana, dla mnie i dla czytelnika”.

Zarówno za artykuły, jak i zdjęcia nie są płacone honoraria autorskie. Przeglądając kolejne wydania gazety nie trudno nie zauważyć powtarzające się nazwiska autorów fotografii, artykułów.

– Na łamach „Puszczy Kampinoskiej” ukazały się teksty bardzo wielu autorów. Nie sposób wszystkich wymienić z imienia i nazwiska. Można jednak wyodrębnić autorów szczególnie aktywnych, od początku współtworzących kwartalnik. Należą do nich prof. Roman Andrzejewski i Lechosław Herz. Największą grupę autorów, co wydaje się naturalne ze względu na charakter czasopisma, stanowią pracownicy parku. Nie popełnię dużego błędu, jeśli powiem, że ok. 80% tekstów opublikowanych w „Puszczy Kampinoskiej” było ich autorstwa. Jeszcze większy jest udział pracowników parku jako autorów zdjęć, które trafiły na łamy kwartalnika. Prym dźierzają tu dwaj znakomici fotograficy przyrody: Tomasz Hryniewicki i Grzegorz Okołów.

Jak obecnie wygląda przygotowanie gazety „od początku do końca”?

– W łańcuchu prac przygotowujących pismo do druku pierwszoplanową rolę odgrywa redaktor. Czynności, które wykonuje są różnorodne i złożone. Należą do nich przede wszystkim weryfikacja tekstu pod względem logicznym, redagowanie merytoryczne i opracowanie językowe.

Nie ulega wątpliwości, że umiejętność merytorycznego opracowania tekstu przeznaczonego do druku należy do szczególnych kompetencji dobrego redaktora. Wymagana przy tym cierpliwość i sumienność – to cechy redaktora częściowo wrodzone, częściowo nabyte ciężką pracą.

Pierwszym przykazaniem, którego redaktor przestrzega, jest poszanowanie stylu autora tekstu. Jest jednak jedno „ale”, jako że styl autora i poprawność językowa – to dwie różne rzeczy. Styl autora nie może być w żadnym wypadku w niezgodzie z ogólnie obowiązującymi normami językowymi. Nie może usprawiedliwiać błędów językowych, niewłaściwej budowy zdań, braku logiki sformułowań itp. Sprawdzenie tekstu pod tymi względami należy do podstawowych obowiązków redaktora.

Pozostaje jeszcze kwestia moralnej odpowiedzialności za merytoryczną treść numeru. Oczywiście pełna odpowiedzialność (i splendor) za treść publikowanych artykułów spada niepodzielnie na autorów. Jednakże odpowiedzialność za formę, w jakiej treść skierowano do druku spoczywa na redakcji.

Patrząc na przestrzeni tych dwudziestu lat zdarzyło się kilka razy, że wydany numer był z jakiegoś powodu wyjątkowy – okładka była inna niż zwykle, miał wkładkę. Dużo razy zdarzały się takie odstępstwa?

– W ciągu minionych 20 lat ukazało się kilka numerów specjalnych. Za taki należy uznać numer 2 (26) z 2000 r. w całości poświęcony prezentacji rezerwatu biosfery „Puszcza Kampinoska”, w skład którego wchodzi Kampinoski Park Narodowy wraz z otuliną. Również wyjątkowym był numer 4 (60) z 2008 r. przygotowany specjalnie na 50-lecie Kampinoskiego Parku Narodowego. Myślę, że także wszystkie numery z 2009, czyli wydane w Jubileuszowym Roku Kampinoskiego Parku Narodowego, śmiało można uważać za wyjątkowe.

Raz ukazała się „Puszcza Kampinoska” z dołączoną wkładką. Już po oddaniu numeru 1 w 2005 r. do druku z wielkim żalem i bólem przyjęliśmy wiadomość o śmierci Jana Pawła II. Łącząc się w smutku z milionami Polaków, chcieliśmy też dać wyraz naszej miłości do Ojca Świętego. Czym prędzej więc przygotowaliśmy skromną wkładkę, którą załączyliśmy do numeru.



Redaktor naczelny „Puszczy Kampinoskiej”

W programach telewizyjnych, radiowych i periodykach zdarzają się tzw. wpadki redakcyjne. Która zapadła Ci w pamięć w przypadku PK?

– Szczęśliwie udało się uniknąć przez te 20 lat większych wpadek. Poza zamieszczeniem 2-3 sprostowań i chyba jednego oświadczenia nie więcej nie utkwilo mi w pamięci. Mocno natomiast zapadło mi w pamięć przyjemniejsze zdarzenie. W 1997 r. Warszawskie Towarzystwo Prasy Lokalnej wspólnie z Komisją Samorządową Rady m.st. Warszawy były organizatorami trzeciej edycji konkursu „Nasz udział we współczesności” adresowanego do wydawców pism lokalnych z regionu warszawskiego. Do konkursu zgłosiły się redakcje czterdziestu czasopism, a także i my z kwartalnikiem „Puszcza Kampinowska”. Ku naszemu zaskoczeniu i wielkiej radości wśród laureatów znalazła się „Puszcza Kampinowska”. Komisja konkursowa wysoko oceniła nasze czasopismo, przyznając redakcji i Kampinoskiemu Parkowi Narodowemu jako wydawcy nagrodę – telefaks firmy Panasonic. W uzasadnieniu werdyktu jury z satysfakcją podkreśliło, że kwartalnik jest ciekawie redagowany i ma piękną szatę graficzną. Jednak najwyższą notę nasze czasopismo otrzymało za wartości edukacyjne, a zwłaszcza prezentowaną problematykę przyrodniczą. Muszę jeszcze dodać, że nagrodę ufundował prezes Fundacji Pomocy Bibliotekom Polskim Bronisław Komorowski, wówczas poseł Akcji Wyborczej Solidarność, dzisiaj prezydent RP.

Jakie funkcje obecnie spełnia kwartalnik?

– Dwie bardzo ważne: informacyjną i edukacyjną. Mam tylko wątpliwość, którą z nich powinienem wymienić jako pierwszą.

„Czasopismo popularne, otwarte dla wszystkich, służące wymianie poglądów i informacji między Parkiem a Czytelnikami” – to słowa dyrektora parku napisane we wstępie do pierwszego numeru. Nadal są aktualne? Czy w dobie komputeryzacji papierowy kwartalnik jest Twoim zdaniem potrzebny?

– Należę do pokolenia, którego młodość i edukacja przypadły na lata sprzed rewolucji informatycznej i burzliwego rozwoju technik cyfrowych. Wtedy książka czy gazeta w formie papierowej była standardem. Zresztą trudno było sobie wyobrazić inną. Telewizja raczkowała, a przez radio nadawane były słuchowiska i powieści w odcinkach czytane przez znanych aktorów. Powiem wprost, zostałem wychowany w kulcie do książek i czasopism jako produktów kultury w postaci zapisanych i połączonych arkuszy papieru przeznaczonych do czytania. Sprawia mi dużą przyjemność czytanie książek i periodyków, gdy trzymam je w ręku, gdy mam możliwość delektowania się ich opracowaniem edytorskich, gdy w każdej chwili mogę po nie sięgnąć.

Mam świadomość, że przyszłość należy do technik cyfrowych, ale i nadzieję, że tak jak trwa kino, choć wieszczono jego koniec z powodu olbrzymiej popularności telewizji, tak samo przetrwają książki i czasopisma w postaci papierowej.

Czy w związku z jubileuszem PK przejdzie graficzny lifting?

– Znasz pewnie przysłowie: „Lepsze jest wrogiem dobrego”. Ja też uważam, że rzeczy dobrych, sprawdzonych nie należy poprawiać. Przez 20 lat przyzwyczailiśmy Czytelników do wyglądu kwartalnika, jego winieta to jak znak firmowy, którego zmiana mogłaby przynieść więcej szkody niż pożytku.

Czego życzyć Redaktorowi Naczelnemu i Czytelnikom na kolejne lata?

– Kiedy zaczynałem swoją przygodę z kwartalnikiem przyjąłem za maksymę słynną wypowiedź prof. Władysława Szafera: „Najgroźniejszym wrogiem przyrody jest ludzka głupota i bezmyślność. Nigdy nie złożę broni i nigdy nie odłożę pióra, by ratować polską przyrodę”.

Ochrona przyrody, jak każda inna dziedzina działalności ludzkiej, ma swoją historię i to znacznie dłuższą niż z pozoru mogłoby się wydawać, przy tym ciekawą, choć na ogół mało znaną szerszym kręgom społeczeństwa. Samo pojęcie „ochrona przyrody” zostało oczywiście sprecyzowane stosunkowo niedawno, jednakże nie należy zapominać, że nawet w bardzo odległych czasach ludzie celowo chronili pewne twory natury. Czynili to zazwyczaj z innych pobudek niż te, jakimi my się kierujemy, nie ma to jednak większego znaczenia dla istoty sprawy.

Dzisiaj ochrona przyrody stała się znacznie bardziej skomplikowana, bo to już nie tylko chronienie poszczególnych gatunków roślin i zwierząt, dzisiaj ochrona przyrody przerodziła się w walkę o zachowanie całych ekosystemów, o to by rozwój cywilizacji nie łączył się z utratą tych wartości otaczającego nas świata, które są podstawą ludzkiej egzystencji. Obecnie powiedzenie, że przyroda nie jest naszą własnością, że pożyczamy ją od naszych wnuków i należy skarb ten zachować w jak najlepszym stanie zyskuje coraz większą popularność.

Jak powiedział kiedyś Einstein, „przyroda skrywa różne tajemnice, ponieważ ze swej istoty jest cudowna, a wcale nie dlatego, że jest chytra”. Przypomniałem sobie w tej chwili stare, oklepane filozoficzne pytanie o to, czy w lesie, w którym nikt nie ma, słycać upadek drzewa. Moim zdaniem prawidłowa odpowiedź brzmi: wszystkie akty piękna i łaski dokonują się bez względu na to, czy je postrzegamy, czy nie. Powinniśmy jednak przynajmniej starać się je zauważyć. Warto więc czasem obejrzeć się wstecz za siebie, wspomnieć dawne dzieje i dobrze przyjrzeć się teraźniejszości. Ale dość już tej dydaktyki.

Najważniejsze dla człowieka jest zdrowie i tego sobie życzę. Jeśli będzie zdrowie, to i będą chęci do pracy, do pisania artykułów dla kwartalnika „Puszcza Kampinowska”.

A Czytelnikom życzę wielu niezapomnianych chwil przy lekturze kwartalnika.

Życzę więc dużo zdrowia i kolejnych lat owocnego tworzenia „Puszczy Kampinoskiej”.

**Bardzo serdecznie dziękuję za rozmowę
Magdalena Kamińska
Kampinoski Park Narodowy**

Mysz leśna CZY zaroślowa?

Mysz leśna, *Apodemus (Sylvaemus) flavicollis*, żyje w norach, w dziuplach drzew (nawet wysoko położonych), a nawet w budkach dla ptaków – wystarczy że po gałęziach może do nich dotrzeć. Tylko jak ją zidentyfikować, kiedy w Polsce żyją jeszcze dwie tak samo ubarwione myszy: mysz zaroślowa *Apodemus (Sylvaemus) sylvaticus* i mysz zielna *Apodemus (Sylvaemus) microps*, i wszystkie trzy gatunki wyglądają bardzo podobnie. Na szczęście w Kampinoskim Parku Narodowym występują tylko dwa pierwsze gatunki. Mysz zielna spotykana jest na południu Polski, gdzie przebywa na łąkach, polach uprawnych, nieużytkach i ugorach.

Wróćmy jednak do rozróżnienia myszy leśnej i zaroślowej. Po budowie anatomicznej odróżnić je przy pewnej wprawie nie jest trudno. Jeśli natomiast mamy do czynienia z żywym osobnikiem, to często nawet specjalista zajmujący się zawodowo drobnymi ssakami nie jest pewny, do którego gatunku przypisać należy dany okaz. Oba gatunki mają na grzbiecie sierść w „mysim” (beżowo-popielatym) kolorze, wyraźnie kontrastującą ze stroną brzuszną, która jest pokryta białym futerkiem. U myszy leśnej i zaroślowej na białej piersi występuje zwykle rdzawo-żółta plama. Jest ona większa u myszy leśnej niż u zaroślowej przy porównywaniu serii skórek obu myszy i u myszy leśnej znajduje się między przednimi nogami, tworząc u niektórych osobników „krawat” sięgający wąskim pasem do brzucha. W Suwalskim Parku Krajobrazowym łapałem myszy leśne, które miały także rudą smugę po obu stronach ciała, ciągnącą się wyraźnie wąskim pasem między popielatym a białym futerkiem na całej długości. Mysz zaroślowa ma mniejszą rudą plamę (lub jej w ogóle nie ma), która nie sięga do przednich nóg i brzucha. W KPN myszy leśne często mają rude przebarwienie zredukowane tylko do małej plamki między przednimi nogami, która szczególnie u młodych myszy leśnych wyglądem przypomina plamkę jak u myszy zaroślowej. Wówczas naprawdę trudno jest określić, jaka to mysz – leśna czy zaroślowa.

Statystycznie myszy zaroślowe są nieco mniejsze, mają krótszy ogon i mniej łuskowatych pierścieni na ogonie (maksymalnie 190) niż leśne (220). Ale u żywych myszy kto by je liczył, nie mówiąc już o myszach młodocianych, kiedy młoda



Mysz leśna



Mysz zaroślowa

Z wyglądu oba gatunki są bardzo podobne

mysz leśna wygląda tak jak dorosła mysz zaroślowa. Mysz leśna występuje tylko w lasach, z tym że w lasach olszowych (olsach) bywa bardzo rzadko. Mysz zaroślowa żyje w zaroślach na brzegach lasów, w kępach zakrzaczeń wśród pól i łąk itp. W lesie spotyka się ją rzadko jako mysz wędrującą albo chwilowo osiadłą. W Puszczy Kampinoskiej stwierdzono, że wśród zbadanych żywych okazów 50-80% było myszą leśną, a u pozostałej części osobników nie można było na pewno określić, które były leśnymi, a które zaroślowymi myszami.

Jeśli się łowi drobne gryzonie w pułapki żywołowne, to można odróżnić te dwa gatunki po zachowaniu. Po otwarciu pułapki mysz leśna natychmiast ucieka do nory „susem”, tymczasem mysz zaroślowa chwilę przysiadzie, rozejrzy się i dopiero pobiegnie do kryjówki. Tak bywa zwykle.

Teraz nieco o biologii myszy leśnej. Żywi się prawie wyłącznie ziarnami traw, ziół, krzewów i drzew, które zbiera z ziemi lub zrywa z roślin. Jesienią wspinając się na dęby, graby, buki, leszczyny, trzmieliny i inne, objada się ich nasionami lub je znosi do swojego gniazda, gdzie gromadzi spore zapasy na zimę. Owoce zjada rzadko, na ogół wydobywa z nich nasiona. Zielonymi roślinami i bulwami żywi się w niewielkim stopniu i tylko wiosną. Dietę uzupełnia pokarmem zwierzęcym (bezkęgowce, małe pisklęta, noworodki drobnych ssaków).



Ogryzione szyszki sosny i świerka przez mysz leśną



Wyjedzony orzech leszczyny przez mysz leśną

Jest aktywna w ciągu całego roku. W dzień śpi w gnieździe, porusza się tylko nocą w promieniu do jednego kilometra od gniazda. Skąd to wiadomo mimo skąpych informacji o behawiorze przestrzennym myszy leśnej w literaturze naukowej?

W Puszczy Białowieskiej pewien leśniczy trzymał kilka uli z pszczołami. Mysz leśna wygryzła otwór na dole ula i zagnieździła się w nim (pszczołom to nie przeszkadzało). Gdy nadeszła jesień, mysz zaczęła gromadzić w ulu żołędzie. Zebrała ich około jednego kilograma. Był to jej zapas na „zimowe wieczory”. Leśniczy spytał mnie, jak to możliwe, że zrobiła tak duży zapas żołędzi, skoro w najbliższej okolicy na ma dębów. Jedyny stary dąb rósł w odległości ok. kilometra od uli. Stwierdziliśmy, że mysz chodziła do tego dębu, niosąc każdorazowo po jednym żołędziu (więcej nie mieści się w pysku). Musiała więc wędrować około 100 razy, by zgromadzić cały zapas. Zatem łącznie (tam i z powrotem) pokonała dystans 20 km. Taki był rezultat przypadkowej obserwacji, który potwierdził doniesienia, że mysz leśna może poruszać się wokół gniazda w zasięgu jednego kilometra.

Rożród myszy leśnej trwa od kwietnia do września, czasem aż do końca roku. Zależy to od roku nasiennego – im jest większy urodzaj nasion (dębu, buka, graba), tym dłużej utrzymuje się rożród. Ciąża trwa 25 dni, samica rodzi do 8 młodych, które po 3 tygodniach wychodzą z gniazda i stają się samodzielne. Jak wszystkich drobnych gryzoni w naszym klimacie, ich maksymalna długość życia w warunkach naturalnych nie przekracza dwóch lat (rzadko przeżywają drugą zimę).

Jeżeli chodzi o zagęszczenie myszy leśnych, to naprawdę niewiele wiadomo. W starszych podręczni-

kach podaje się różne informacje (do ponad 50 sztuk na hektar), ale pochodzą one z czasów, gdy liczebność określało się na podstawie małego arealu pułapkowego (powierzchnia, na której rozstawiano pułapki do odłowu gryzoni). Dziś dane te nie są już aktualne. W lasach Kampinoskiego Parku Narodowego można przyjąć, że pod względem zagęszczenia mysz leśna zajmuje drugie miejsce po nornicy *Myodes (Clethrionomys) glareolus*. Co roku jest jej coraz więcej, gdyż lasy przekształcają się z wilgotnych (np. olsy) w suche (np. grądy), czyli środowisko staje się bardziej sprzyjające myszy leśnej niż nornicy. Już w niektórych partiach lasu mysz leśna przewyższa pod względem liczebności nornicę.

Jak stwierdzono w bezpośredniej obserwacji za pomocą noktowizora (urządzenie umożliwiające widzenie w ciemności), mysz leśna jest agresywna i atakuje wszystkie inne drobne gryzonie, a zwłaszcza nornicę rudą, gdy się z nią spotka w lesie (Andrzejewski i Olszewski, 1963). Tylko w stosunku do osobników własnego gatunku zachowuje się przyjaźnie.

Mysz zaroślowa w Kampinoskim Parku Narodowym i w jego otulinie żyje „w zaroślach”. Bytując na obrzeżach zarówno lasów wilgotnych, jak i suchych, wchodzi też do ich wnętrza. Ponieważ jest gatunkiem wędrownym, a poszczególne osobniki osiedlają się na dłużej, można ją spotkać w lesie wszędzie. Stąd wątpliwości w oznaczaniu gatunku, tym bardziej, że biologia i ekologia myszy leśnej i zaroślowej jest podobna.

Badania naukowe nad biologią, ekologią i genetyką myszy leśnej są mało zaawansowane w skali światowej. W Kampinoskim Parku Narodowym także nie były prowadzone. Nie ma informacji, jak daleko odbiega od własnego gniazda, czy osobniki są względem siebie agresywne czy towarzyskie i wielu innych danych o biologii, ekologii i zachowaniu. Trudno się



Zasięg występowania myszy leśnej w Europie (za F.H. van den Brink, *Die Säugetiere Europas* 1955)



Zasięg występowania myszy zaroślowej w Europie (za F.H. van den Brink, *Die Säugetiere Europas* 1955)

zatem dziwić, że jeszcze nie poznano zagęszczenia gryzoni, w tym myszy leśnej. Na przeszkodzie stoi brak odpowiedniej metody dla oceny liczebności. Natomiast można zaobserwować w ciągu wielu lat względne zagęszczenia tego gatunku i masowe pojawy, jeśli takie występują. Dlatego warto byłoby ustalić w KPN zagęszczenia myszy leśnej i porównać je z innymi gatunkami drobnych gryzoni w różnych typach i różnowiekowych fragmentach lasu, z uwzględnieniem zmniejszania się wilgotności środowiska leśnego i zmian klimatu.

O biologii myszy zaroślowej wiadomo trochę więcej, głównie z krajów zachodnich Europy, gdyż jej występowanie obejmuje cały kontynent (z wyjątkiem północnej Skandynawii). Na półwyspie Apenińskim, prawie w całej Francji, Irlandii, Islandii obecna jest tylko ona. Stamtąd pochodzi też większość prac naukowych dotyczących tego gatunku. Nawet

w Czechach i na Słowacji jest znacznie częściej spotykana niż w naszym kraju, występując w części środowisk zajmowanych u nas przez mysz polną *Apodemus agrarius*. W Polsce, w szczególności z terenu Puszczy Kampinoskiej, są opublikowane jedynie prace, w których mysz zaroślowa występuje jako gatunek towarzyszący innym gatunkom drobnych gryzoni, bez szczegółowej analizy jej populacji. Tak więc program naukowy dotyczący badań myszy leśnej jest aktualny także dla myszy zaroślowej, mimo że jest ona rzadsza.

Przed Działem Nauki i Monitoringu KPN oraz badaczami ssaków z innych instytutów problem badań nad myszą leśną i zaroślową w Puszczy Kampinoskiej stoi otworem.

Roman Andrzejewski
Kampinoski Park Narodowy

20 lat LIFE

Od września 2011 r. Kampinoski Park Narodowy realizuje projekt „Ochrona zasobów przyrodniczych Puszczy Kampinoskiej – obszaru Natura 2000, poprzez renaturyzację wykupionych gruntów” (nazwa skrócona: ActiveKPN), który jest wspierany środkami instrumentu finansowego LIFE+ oraz środkami Narodowego Funduszu Ochrony Środowiska. Park uczestniczył 10 maja w Dniu Informacyjnym Life+ zorganizowanym przez NFOŚiGW, a 29 maja w ramach działań związanych z rozpowszechnianiem wiedzy o projekcie sam był organizatorem konferencji prasowej.



Dzień Informacyjny LIFE+ połączony został z obchodami 20-lecia powstania instrumentu finansowego LIFE. Spotkanie było wyjątkowe ze względu na uczestnictwo w nim Joaquim Capitào – zastępcy dyrektora Departamentu LIFE Przyroda w Komisji Europejskiej. Oprócz przedstawicieli NFOŚiGW, Ministerstwa Środowiska, Generalnej Dyrekcji Ochrony Środowiska i Lasów Państwowych w spotkaniu udział wzięli beneficjenci projektów finansowanych ze środków LIFE. Kampinoski Park Narodowy przygotował dla uczestników Dnia Informacyjnego szereg materiałów o projekcie „ActiveKPN”, m.in. ulotki, poster, foldery informacyjne o parku. Po zakończeniu części kameralnej uczestnicy spotkania wraz z Joaquimem Capitào udali się do naszego parku, gdzie przeszli ścieżką dydaktyczną „Do Karczmiska”. Podczas wędrowki dyrektor Jerzy Misiak przedstawił m.in. obszar działań projektu „ActiveKPN” oraz poruszył kwestie

związane z wykupami gruntów na obszarze Puszczy Kampinoskiej i zaprezentował główne założenia ochrony czynnej prowadzonej przez Kampinoski Park Narodowy. W trakcie spaceru pracownicy naukowcy – Danuta Pełowska-Marczak i Dawid Marczak – opowiadali o zakończonym już projekcie „Motylowe Łąki”, także finansowanym przez LIFE i realizowanym m.in. na obszarze parku.

Kilkanaście dni później (29 maja) z okazji obchodów 20-lecia powołania instrumentu finansowego LIFE oraz realizacji zadań projektu „ActiveKPN” w Centrum Edukacji Kampinoskiego Parku Narodowego w Izabelinie odbyła się konferencja prasowa „Działania ochronne na wykupionych gruntach prywatnych”. W konferencji udział wzięli przedstawiciele kilkunastu redakcji (m.in. Kuriera Mazowieckiego, Telewizji Mazowsze.pl., Głosu Lasu, Ech Leśnych, Środowiska, Przyrody Polskiej, Gazety Nowodworskiej). Narodo-



O założeniach i celach realizowanego projektu mówił Mirosław Markowski, zastępca dyrektora KPN

wy Fundusz Ochrony Środowiska i Gospodarki Wodnej reprezentowali: Agnieszka Rusinowicz z Wydziału ds. projektów UE Departamentu Ochrony Przyrody i rzecznik prasowy Witold Maziarz.

Na wstępie pani Rusinowicz przypomniała cele uchwalenia dyrektyw siedliskowej i ptasiej, a także powołania sieci Natura 2000 chroniącej przyrodę w Europie. Podkreśliła, że obszary Natura 2000 nie wykluczają prowadzenia na terenach objętych siecią działalności gospodarczej, a taki mit wciąż panuje. Poinformowała również, że w czasie 20 lat funkcjonowania LIFE Komisja Europejska sfinansowała ponad 1250 projektów służących ochronie przyrody i udzieliła dofinansowania w kwocie ponad 1,2 bln euro. W naborach 2008-2010 Polska pozyskała z Komisji Europejskiej ponad 30,5 mln euro, z czego 22,4 mln (ponad 74 %) na projekty przyrodnicze. Do tego należy dodać 4 kampanie służące ochronie przyrody oraz 2 projekty z II komponentu LIFE+ służące ochronie ekosystemów wodnych, na kwotę dotacji Komisji Europejskiej ponad 4,8 mln euro.



Dyrektor KPN Jerzy Misiak, jego zastępca Mirosław Markowski i Paweł Dzirba prezentują mapę planowanych wykupów gruntów

Główne założenia i cele realizowanego projektu przedstawił Mirosław Markowski, zastępca dyrektora KPN. – *Planujemy wykupienie z rąk prywatnych ok. 200 ha gruntów położonych w granicach KPN, będą to również gospodarstwa z zabudową. Na części tych gruntów przeprowadzone zostaną różnego rodzaju zabiegi renaturyzacyjne – zalesienia, selektywne nasadzenia wspomagające naturalną sukcesję, odkrzaczanie i koszenie traw. Planuje się także rozbiórkę zakupionych zabudowań. Przez cały okres trwania tych prac prowadzone będą próby eliminacji inwazyjnych obcych gatunków roślin, m.in. nawłoci kanadyjskiej* – mówił dyr. Markowski, dodając, że wszystkie te działania będą monitorowane i wspierane ekspertami przyrodniczymi, a dzięki sprzętowi zakupionemu ze środków projektu oraz wykonaniu metamodelu możliwe będzie sporządzenie bazy danych pomocnej m.in. przy planowaniu konkretnych zadań renaturyzacyjnych w przyszłości.



Wykupione gospodarstwo we wsi Mariew, przeznaczone do renaturalizacji

– *Udało się do dzisiaj wykupić prawie 11 tys. gruntów prywatnych na rzecz KPN. Pozostało jeszcze niecałe 3 tys. ha do wykupienia, ale trzeba powiedzieć, że działalność rolników, którzy gospodarzą w parku, nie jest drastycznie szkodliwa dla jego przyrody. Nie ingerujemy w tę działalność, myślę, że byłoby to źle odbierane. Prowadzona tam gospodarka rolnicza rzadko wspierana jest programami rolnośrodowiskowymi, nie ma tu nimi zainteresowania. Uprawa roli jest tradycyjna, nie sypie się dużej ilości nawozów. To gospodarstwa drobne i współzyskują z parkiem raczej na zasadzie symbiozy, a nie konfliktów* – uzupełnił Jerzy Misiak, dyrektor Kampinoskiego Parku Narodowego.

Konferencję zakończył poczęstunek, po którym wszyscy udali się na sesję terenową, aby m.in. pokazać dziennikarzom jedno z wykupionych na cele realizacji projektu gospodarstw.

Tekst: Paweł Dzirba, Magdalena Kamińska
Zdjęcia: Magdalena Kamińska
 Kampinoski Park Narodowy

Rocznica pierwszej wycieczki do lasu

W roku 1906 z inicjatywy grupy patriotów założone zostało w Warszawie Polskie Towarzystwo Krajoznawcze. Statut nakazywał jego członkom odbywanie wędrówek po kraju, poznawanie osobliwości przyrodniczych i opiekowanie się nimi. Cele działania nowoutworzonego stowarzyszenia najtrafniej oddawało jego motto: „Przez poznanie do umiłowania kraju, przez umiłowanie do czynów ofiarnych”. W bieżącym roku przypada 105. rocznica pierwszej w Polsce zbiorowej wycieczki nizinnej, którą założyciele PTK – Aleksander Janowski i Kazimierz Kulwiec – poprowadzili osobiście 2 czerwca 1907 r. do Puszczy Kampinoskiej.

○ talentach organizatorów wycieczki świadczy nie tylko liczba uczestników – 387 osób. Zaproponowali coś całkiem nowego w ówczesnych obyczajach, mianowicie ekskursję za miasto dla każdego. Wśród uczestników byli zapewne i tacy, którym decyzję o wyruszeniu dyktowała ciekawość, chęć poznania osobliwości przyrody i prawdziwego, nieznanego lasu.

Bez wątpienia było to przedsięwzięcie niecodzienne, wzbudzające podziw reporterów gazet. Janowski deklarował, że organizatorzy wycieczki ułatwiają przejazd, wyrabiają po-

zwolenia [w czasach zaboru rosyjskiego wycieczka zawsze wywoływała podejrzenie władzy o złe zamiary – przyp. J.W.], udzielają objaśnień naukowych, kierują gromadzeniem zbiorów przyrodniczych.

Żeby przewieźć uczestników wycieczki, wynajęto dwa parostatki: „Kopernik III” i „Nadwiślanin”. Dzień wcześniej Antoni Ojrzyński, członek komisji wycieczkowej PTK, przemierzył trasę łodzią wiosłową z Warszawy do Gniewniewic, aby wybrać odpowiedni fragment brzegu rzeki do rzucenia trapu ze statków.

Tygodnik „Świat” donosił: *Czterysta osób żądnych wrażeń tłoczy się na przystani ... na pokładach statków rojno, gwaro, wesoło.* Statki odpłynęły z Warszawy ok. 7. Ranek był deszczowy, między godziną 6 a 7 spadł ulewny deszcz. Wśród uczestników wycieczki panowała jednak radosna atmosfera, słychać było chóralne śpiewy. Kto mógł, chętnie zaopatrywał się w opracowane wcześniej przez podsekcję kartograficzną PTK mapy i okolicznościowe karty pocztowe z rysunkiem żubra. Była to zaiste wyprawa niemal egzotyczna, w okolicy nieznanym warszawskim mieszcuchom, skrępowanym obyczajami i – co oczywiste – strojami nie dostosowanymi do wymogów turystyki.

Po wylądowaniu na piaszczystym brzegu poniżej Kazunia 387 osób ruszyło przez nadwiślańskie łąki w pobliżu Gniewniewic i dalej przez Leoncin i Teofile ku Puszczy Kampinoskiej. Sprawozdawca zanotował: *„Przez zarośla, wydmy, pagórki, spieszą do owej «puszczy».* Takiego korowodu pewnie nie widziały te strony. Wężem długim na pół wiorsty przedzierają się wędrowcy, mijają wioski i osady. (...) Ukazują się pierwsze sosenki, dalej las coraz gęstszy. Milowa połać porośla starą sosną, gdzieś kępy olszyny zdradzają bagienka, wzgórza i dolinki, wszystko zadrzewione, tylko z rzadka zieleni się jakaś łączka. Na wzgórzach wszędzie przezierają piaski. (...) Z uznaniem podnoszono czynność zarządzającego dobrami Państwa w guberni warszawskiej, który na odezwę Towarzystwa Krajoznawczego w sprawie zwiedzania puszczy odpowiedział bardzo uprzejmie, delegując dwóch pomocników nadleśnego do udzielania wędrowcom wskazówek”.



Trasa wycieczki z 1907 r.



Okolicznościowa karta pocztowa



Głaz upamiętniający wycieczkę PTK do Puszczy Kampinoskiej i tablica informacyjna koło parkingu w Starej Dąbrowie

Uczestnicy wycieczki bardzo się dziwili zwyczajom i językowi używanemu przez mieszkańców brzegu Wisły. Dziś wiemy, że byli to osadnicy z Holandii, Flandrii i Fryzji, obeznani z gospodarowaniem na terenach zalewanych przez powodzie. Na kampinoskim powiśle pojawili się oni w XVIII w. Choć najczęściej byli Niemcami, zwyczajowo nazywano ich wszystkich Olendrami.

Po dotarciu na skraj lasu rozłożyli się obozem i godzinę wypoczywali. Grupa Aleksandra Janowskiego została na obrzeżu puszczy. Tymczasem Kazimierz Kulwiec z liczną gromadą młodzieży podążył w głąb lasu. Jako przyrodnik i zamiłowany dydaktyk poprowadził zastęp przez łąki opodal wsi Stara Dąbrowa, gdzie *zgrupowano obfite zbiory botaniczne* – co odnotował reporter tygodnika „Świat”.

O 16 zagrały trąbki i pochód krajoznawców zawrócił, udając się ku Wiśle. Około 18 statki odbiły od brzegu, do Warszawy dopłynęły ok. 22:30.

Wycieczka była niemalym wydarzeniem. W piśmie „Świat” z dnia 15 czerwca 1907 r. ukazał się reportaż pióra K. Sporzyńskiego: „Puszcza Kampinoska – puszcza pod Warszawą! Cóż za odkrycie? (...) Z namaszczeniem wkraczamy do owej «puszczy». Dróżki i ścieżki giną w gęstwinie; zaiste można by tu całymi dniami błądzić i nie wybrnąć. (...)

To puszcza? – pyta zgryźliwie ktoś z uczestników; tamten znów sarka, że się zawiódł. Widać są ludzie, którzy na seryo myśleli, że Towarzystwo Krajoznawcze dokonało cudu; odkryło pod Warszawą jakąś krainę dziką, bezludną. Kto jednak lubuje się w naszej przyrodzie, komu jest miła zielen lasów, mozaika piasków i krzewów, wzgórz i trzęsawisk, strzech, pól i sadów, okolonych borem, niech jedzie do Puszczy Kampinoskiej. (...)

Wdzięczność należy się Towarzystwu Krajoznawczemu za tę pierwszą wielką wycieczkę, za tę pobudkę do poznania kraju, za to zjednoczenie duchowe wśród ludzi”.

I wojna światowa na krótko przerwała działalność PTK. Po odzyskaniu niepodległości i scaleniu ziem polskich reaktywowane Towarzystwo objęło swoim zasięgiem cały kraj. Powołane zostały nowe oddziały na terenach byłego zaboru pruskiego i austriackiego. Wybuch II wojny światowej przerywa rozwój. Powojenna rzeczywistość zmusiła PTK do poszukiwania nowych form organizacyjnych oraz rozwiązań jednoczących ruch turystycznych. W 1950 r. PTK połączyło się z Polskim Towarzystwem Tatrzańskim w Polskie Towarzystwo Turystyczno-Krajoznawcze.

50 lat po pierwszej wycieczce z inicjatywy Mieczysława Orłowicza powstał komitet jubileuszowy i w 1957 r. odbyła się wycieczka historyczną trasą. Od tej pory co 10 lat organizowane są wędrowki dla upamiętnienia pierwszej wycieczki.

Obecnie w Starej Dąbrowie, naprzeciw budynku ośrodka szkoleniowego ZHP, znajduje się leśny parking, a o krok za nim na północ głaz upamiętniający historyczną wycieczkę PTK z 1907 r., tablica informacyjna i trzy dęby („Warszawa”, „Poznań” i „Kraków”) posadzone w setną rocznicę wycieczki do Puszczy Kampinoskiej. Dęby symbolicznie nawiązują do celów statutowych PTK, m.in. dążenie do integracji Polaków z trzech zaborów. Obok parkingu początek i koniec ścieżki dydaktycznej „Wokół Bieli” („Biela” to nazwa pobliskiego obszaru ochrony ścisłej).

Do Starej Dąbrowy (gmina Leoncin) dotrzeć można drogą powiatową Kampinos – Górki – Dąbrowa, która łączy się z drogą krajową nr 579. Można również dojechać autobusami PKS z Warszawy lub Nowego Dworu Mazowieckiego. We wsi znajduje się przystanek autobusów i dobrze zaopatrzony większy sklep spożywczy.

Tekst i zdjęcie: Jerzy Wysokiński

Jestem sąsiadem parku



**INFRASTRUKTURA
I ŚRODOWISKO**
NARODOWA STRATEGIA SPÓJNOŚCI



UNIA EUROPEJSKA
EUROPEJSKI FUNDUSZ
ROZWOJU REGIONALNEGO



19 czerwca w Centrum Edukacji Kampinoskiego Parku Narodowego w Izabelinie odbyła się konferencja podsumowująca trzyletni projekt edukacyjny KPN „Jestem sąsiadem parku” współfinansowany przez Unię Europejską ze środków Europejskiego Funduszu Rozwoju Regionalnego.

Podstawowym celem trwającego trzy lata projektu było zwiększenie świadomości mieszkańców parku i jego strefy ochronnej w zakresie korzyści z sąsiedztwa parku oraz wpływu własnych zachowań na zasoby przyrodnicze, a także zwiększenie świadomości ekologicznej uczniów szkół oraz władz samorządowych z terenu parku i strefy ochronnej.

W trakcie projektu odbyło się 10 spotkań z mieszkańcami i władzami samorządowymi gmin z sąsiedztwa parku oraz gmin warszawskich (Bielany, Bemowo). Ich głównym celem było zapoznanie z wartościami przyrodniczymi i kulturowymi parku, zasadami ochrony przyrody i funkcjonowaniem parku. Obyły się także konferencje, seminaria i wystawy, które przyczyniły się do popularyzacji Kampinoskiego Parku Narodowego. Zorganizowano wiele spotkań i zajęć, które prowadzili pracownicy parku w szkołach i trzech ośrodkach edukacyjnych, oraz trzy edycje warsztatów dla nauczycieli.



O działalności wydawniczej realizowanej w ramach projektu mówiła Magdalena Kamińska, kierownik zespołu ds. komunikacji społecznej i wydawnictw parku

nie nowego kwartalnika skierowanego do dzieci i młodzieży „Łoszak”. Na konferencji mówiła o nim Magdalena Kamińska, kierownik zespołu ds. komunikacji społecznej i wydawnictw KPN. Nowy kwartalnik cieszy się dużą popularnością wśród dzieci, młodzieży i nauczycieli, którzy oceniają go jako ciekawy i przydatny w pracy. Kwartalnik rozsyłany jest do szkół leżących na terenie parku i w jego otulinie. Zamieszczany jest też systematycznie na stronie interneto-

wej parku w postaci pliku PDF, skąd numery pobrało już ponad 1000 osób. Zamieszczony został również na portalu Ośrodka Rozwoju Polskiej Edukacji za granicą (www.polska-szkola.pl), który polecany jest przez Ministerstwo Edukacji Narodowej.

Ciekawym pomysłem okazały się dni otwarte Kampinoskiego Parku Narodowego, które organizowane są w każdą pierwszą sobotę września. Jak podkreślił w podsumowaniu koordynator projektu, główny specjalista ds. ochrony przyrody Grzegorz Okołów, w trzech edycjach dnia otwartego udział wzięło blisko 2 tys. sympatyków kampinoskiej przyrody. Łącznie z różnych działań przygotowanych w ramach projektu skorzystało ponad 60 tys. osób.



Założenia projektu zwięźle zreferował jego pomysłodawca i koordynator Grzegorz Okołów

podjęmowane przez park. W spotkaniu udział wzięli także m.in. starosta powiatu warszawskiego-zachodniego Jan Żychliński, wójtowie gmin puszczańskich, przedstawiciele mediów. Koordynator projektu wspólnie z dyrektorem parku podziękowali burmistrzom i wójtom za udzieloną pomoc i wsparcie przy realizacji przedsięwzięcia, wręczając im dyplomy i albumy



Wystawa „Kampinoskie pejzaże” zachwycała uczestników konferencji

(www.kampinoski-pn.gov.pl), gdzie w zakładce projekty znajdują pełne podsumowanie zadania.

Tekst: **Magdalena Kamińska**
Kampinoski Park Narodowy
Zdjęcia: **Maciej Koszerny**

XIII Ogólnopolski konkurs fotograficzny „Parki Narodowe”



Organizowany przez Kampinoski Park Narodowy od 2000 r. konkurs fotograficzny „Parki Narodowe” towarzyszy obchodom Dnia Ziemi. Jego celem jest popularyzacja polskich parków narodowych chroniących najcenniejsze przyrodniczo zakątki naszego kraju. W XIII edycji wzięło udział 39 autorów, którzy nadesłali 289 fotografii. Prace oceniało jury w składzie: przewodniczący – Ireneusz Graff (ZPFP), Grzegorz Okołów (ZPFP, Kampinoski Park Narodowy) i Tomasz Hryniewicki (Kampinoski Park Narodowy). Przyznano następujące nagrody i wyróżnienia:

Grand Prix – **Mateusz Matysiak** za zdjęcie *Narciarz zjazdowy* (Bieszczadzki Park Narodowy)

W kategorii „Przyroda”

I nagroda – **Maciej Szajowski** za zdjęcie *Kawalek góry* (Pieniński Park Narodowy)

II nagroda – **Paweł Borkowski** za zdjęcie z zestawu *Owady Białowieckiego PN* (Białowiecki Park Narodowy)

III nagroda – **Maria Śmietanka** za zdjęcie *Polska złota zima* (Bieszczadzki Park Narodowy) i **Romułd Cichos** za zdjęcie z zestawu *Porrane mgły* (Pieniński Park Narodowy)

Wyróżnienia: **Joanna Antosik** za zdjęcie *Ciemny typ* (Kampinoski Park Narodowy), **Agnieszka Czarnocka** za zdjęcie *Oczekiwanie*

(Kampinoski Park Narodowy) oraz **Szymon Bartosz** za zdjęcie *Puszcza po horyzont* (Kampinoski Park Narodowy)

W kategorii „Człowiek w parku narodowym”

I nagroda – **Maciej Szajowski** za zestaw 4 zdjęć *Odchodzący świat Pienin* (Pieniński Park Narodowy)

Wyróżnienia: **Joanna Antosik** za zdjęcie *Droga do światła* (Kampinoski Park Narodowy) i **Jarosław Klej** za zdjęcie *Bagno Ławki* (Biebrzański Park Narodowy)

W kategorii „Zagrożenie odpadami sprzętu elektrycznego i elektronicznego”

Wyróżnienie: **Piotr Górny** za zdjęcie *Intruz* (Wielkopolski Park Narodowy)

Nagrodę Dyrektora KPN otrzymała **Joanna Antosik** za zdjęcie *Tam gdzie łosie mówią dobranoc*. Był to najlepszy fotogram obrazujący Kampinoski Park Narodowy.

Wernisaż prac połączony z wręczeniem nagród odbył się 24 maja br. w Centrum Edukacji KPN w Izabelinie.

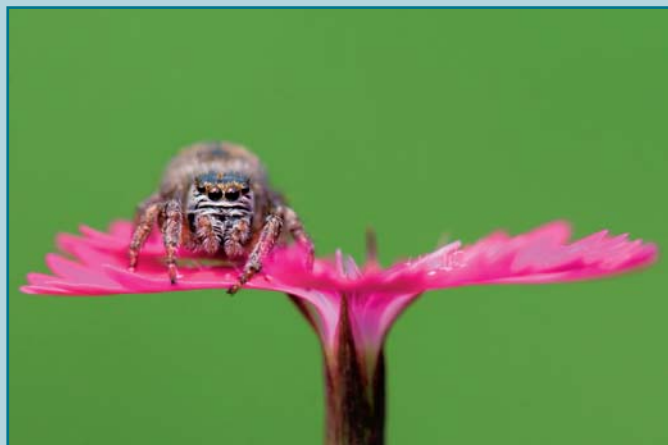
Małgorzata Wawryszuk
Kampinoski Park Narodowy



Mateusz Matysiak – *Narciarz zjazdowy*
Grand Prix



Maciej Szajowski – *Kawalek góry*
I nagroda w kategorii „Przyroda”



Agnieszka Czarnocka – *Oczekiwanie*
wyróżnienie w kategorii „Przyroda”



Joanna Antosik – *Droga do światła*
wyróżnienie w kategorii „Człowiek w parku narodowym”

Komunikacja korporacyjna w parkach narodowych – teraźniejszość i przyszłość

Tak brzmiał tytuł międzynarodowej konferencji, która w dniach 22–24 kwietnia 2012 r. odbyła się w Zakopanem i Tatrzańskim Łomnicy. Jej organizatorami byli Tatrzański, Karkonoski i Babogórski Park Narodowy, Rocky Mountain National Park z USA i Konsulat Generalny USA w Krakowie. Głównym celem konferencji było omówienie działań komunikacyjnych prowadzonych przez polskie parki narodowe oraz przedstawienie wyników audytu przeprowadzonego przez Dom Mediowy Starcom, który dotyczył parków. Z Kampinoskiego Parku Narodowego w konferencji uczestniczyli: Małgorzata Mickiewicz – zastępca dyrektora ds. nauki, edukacji i udostępniania parku oraz Magdalena Kamińska – kierownik zespołu ds. komunikacji społecznej i wydawnictw.

Konferencja rozpoczęła się od wspólnego sprzątnięcia szlaku Doliny Strążyskiej z licznym udziałem zaproszonych gości. Obecny ambasador Stanów Zjednoczonych Lee Feinstein stwierdził po uprzątnięciu szlaku, że problemy związane z zanieczyszczeniem terenów chronionych śmieciami i różnymi odpadami są na całym świecie podobne.

Podczas uroczystości otwarcia konferencji – w obecności ambasadora USA w Słowacji Theodora Sedgwicka, konsula generalnego Marka Lisansky'ego i burmistrza Zakopanego Janusza Majchera – Tatrzański Park Narodowy i słowacki odpowiednik polskiego Tatrzańskiego Parku Narodowego (Tatranský národný park) przedłużyły na kolejne pięć lat umowę o współpracy z Rocky Mountain National Park.

Program konferencji był bardzo bogaty, obejmował sesje terenowe, wykłady oraz warsztaty. Wielką atrakcją był wjazd

kolejką szynową na Smokowieckie Siodelko (słow. Hrebienok) – 1285 m n.p.m. Jest to tarasowaty występ w słowackiej części Tatr Wysokich, w masywie Sławkowskiego Szczytu, zwany niekiedy przez Polaków „Smokowiecką Gubałówką”. W pobliżu górnej stacji kolejki jest węzeł znakowanych szlaków turystycznych, m.in. Magistrali Tatrzańskiej. Popularnym celem wycieczek z Siodelka są pobliskie Wodospady Zimnej Wody, zaliczane do unikatów tego pasma górskiego. Te niewysokie (najwyższa ma 13 metrów wysokości), ale duże siklawy tworzy na potrójnym połodowcowym progu doliny potok Zimna Woda. Były one jednym z najstarszych celów turystyki tatrzańskiej. Rozstawione zostały przez kuracjuszy i turystów wypoczywających w Starym Smokowcu.

W trakcie konferencji przedstawionych zostało wiele opracowań odnoszących się do tematyki komunikacji społecznej. Cie-



Wodospady Zimnej Wody

kawe spostrzeżenia poszczególnych parków w tym zakresie pozwoliły skonfrontować własne doświadczenia. Szczególnie interesujące i pouczające były przykłady z amerykańskich parków narodowych.

Bardzo ucieszyły nas wyniki badania społecznego przeprowadzonego przez firmę Starcom, które zaprezentowano na konferencji. Jego celem było poznanie opinii na temat wizerunku polskich parków narodowych oraz ich postrzegania przez społeczeństwo. Badania przeprowadzono na grupie 2500 respondentów w przedziale wiekowym od 20 do 49 lat w różnych województwach naszego kraju. Okazało się, że nasz park jest trzecim według respondentów najbardziej znanym i odwiedzanym parkiem w Polsce. Wysoko ocenione zostały wydawnictwa Kampinoskiego Parku Narodowego oraz strona internetowa. Dość nisko oceniono park pod względem atrakcyjności turystycznej. Respondenci zwrócili uwagę, że proponowane do parków narodowych wycieczki szkolne są dość nudne, a ogólnie parki kojarzą się z przyrodą, czystym powietrzem i zielenią. Pełnią dużą rolę w kształtowaniu właściwych postaw osób i placówek zainteresowanych ich działalnością, a sama marka polskich parków jest silna i dobrze znana.

Wszystko to cieszy i zachęca do podejmowania nowych inicjatyw i wyzwań. Jedną z nich – co zostało zaproponowane przez naszą delegację w Tatrzańskim Parku Narodowym – byłaby organizacja konferencji w 2014 r. w Kampinoskim Parku Narodowym.

Tekst i zdjęcia: **Magdalena Kamińska**
Kampinoski Park Narodowy



Smokowieckie Siodelko

Wzruszające uroczyska puszczzańskich mie

1 maja 2012 r. odbyło się kolejne spotkanie byłych mieszkańców wsi Bieliny, Granica i Zalasek w gminie Kampinos. Spotkanie poprzedziła msza święta przy kaplicy Leśników w Granicy. Następnie na osadzie nadleśniczego obrębu Kampinos w Granicy w tzw. „Eurostodole” odbyła się część biesiadna, wspomnieniowa i towarzyska z tańcami. Uroczystość i spotkanie przygotowali uczestnicy pod kierunkiem pani Władysławy Szwarz – byłej mieszkanki wsi Bieliny.

Z wielką satysfakcją trzeba podkreślić wyjątkowy klimat spotkania, serdeczność, miłe wspomnienia i rozmowy na różne tematy, wspaniałą zabawę taneczną. Można było odnieść wrażenie, że spotkała się ok. 70-osobowa rodzina z okazji ważnego, radosnego wydarzenia.

Udział w spotkaniu dostarczył mi wiele wiedzy i informacji o ludziach, o ich życiu w Puszczy Kampinoskiej, o momentach radosnych i smutnych. O tych wszystkich sprawach moi rozmówcy mówili szczerze i otwarcie. Jeden z byłych mieszkańców wspominał, że dawno temu mieszkając w puszczy i żyjąc w trudnych warunkach materialnych, zastawiał wnyki na zwierzynę leśną. Dzisiaj za nie w świecie tego by nie robił, nie zadawałby cierpień zwierzynie. Wstydziłby się przed samą sobą.

W czasie licznych rozmów nie usłyszałem, by ktoś żałował, że sprzedał swoją nieruchomość na rzecz Kampinoskiego Parku Narodowego.

30 maja we wsi Kromnów, najstarszej miejscowości Puszczy Kampinoskiej (pierwsza pisana wzmianka z 1065 r.), odbyła się uroczystość poświęcenia krzyża i grobu nieznanego żołnierza Wojska Polskiego poległego we wrześniu 1939 r. Krzyż stanął w miejscu, gdzie był dawno temu cmentarz mieszkańców, zanim zmarłych zaczęto chować na cmentarzu parafialnym. Później praojcowie i pradziadowie obecnych mieszkańców ustawili w tym miejscu krzyż i od niepamiętnych czasów mieszkańcy sołectwa Kromnów-Gorzewnica żegnali przy nim modlitwą swoich zmarłych odprowadzanych do kościoła i na cmentarz w Brochowie. Przy krzyżu śpiewano też majówki maryjne.

Poprzedni krzyż stał na ziemi pana Antoniego Przydworskiego, obecny stanął na ziemi Kampinoskiego Parku Narodowego zakupionej przez park na przełomie lat siedemdziesiątych i osiemdziesiątych. Krzyż wykonał pan Adam Jackowski. W pracach organizacyjnych, finansowych i wykonawczych uczestniczyli mieszkańcy Kromnowa i radna gminy Brochów pani Bożena Piotrowska.



Nowy krzyż stoi w miejscu, gdzie dawno temu był cmentarz



Mogiła nieznanego żołnierza WP, ogrodzenie i krzyż wykonał Tadeusz Szymański, mieszkaniec wsi Kromnów

ystości i spotkania szkańców

Obok krzyża jest mogiła nieznanego żołnierza WP poległego w czasie jednej z kilku walk we wsi Kromnów Wojska Polskiego z Niemcami we wrześniu 1939 r. Pochówkiem żołnierzy polskich zajmowali się mieszkańcy na czele z panem Zajączkowskim. Ciała żołnierzy z mogił zbiorowych ekshumowano i przeniesiono na cmentarz wojenny. Ciało żołnierza, którego pochował na własnej ziemi pan Antoni Przydworski, pozostało, ponieważ w czasie ekshumacji nie wiadomo o tym grobie. Po wojnie pan Przydworski usypał mogiłę i poprosił swoje dzieci, żeby posadziły na pamiątkę drzewo przy mogile. Najstarszy syn Janek posadził sosną, która dzisiaj ma ok. 70 lat.

Obecnie odnowiony został płot i krzyż na mogile. Prace te wykonał pan Tadeusz Szymański. Pomocy w uporządkowaniu terenu udzielili mieszkańcy wsi i strażacy. Uroczystość poświęcenia krzyża i odnowionej mogiły poprzedziła msza święta i nabożeństwo majowe.

Organizatorem uroczystości, która zgromadziła licznie mieszkańców sołectwa Kromnów-Gorzewnica oraz wielu gości, był pan Sławomir Jaczyński, sołtys wsi. Człowiek niezwykle, całym sercem oddany wsi i rodzinnej ziemi, która od prawie tysiąca lat dzieli losy naszego Państwa i Narodu.

Wspomniałem wcześniej nazwiska mieszkańców Kromnowa, którzy przyczynili się do budowy nowego krzyża i mogiły żołnierza, ale bez sołtysa – gospodarza wsi, jego inicjatyw, jego patriotyzmu i serca, bez pięknych i głębokich przemówień nie byłoby tak podniosłej uroczystości i godnego upamiętnienia historii wsi i Polski.

W uroczystości brał udział wójt gminy Brochów Andrzej Fijolek, który materialnie i duchowo wsparł obecne prace i ich realizatorów, podobnie jak w poprzednich latach inne odbudowy miejsce pamięci i modlitwy sołectwa.

W tym podniosłym akcie patriotyczno-religijnym uczestniczyło wiele osób, których obecność pogłębiła wzruszenia i dodała tej wiejskiej wspólnotce piękna i szlachetności. Był pan Jan, który sadził sosnę przy mogile, byli nauczyciele z nieistniejącej już szkoły w Kromnowie (m.in. pani Janina Wiśniewska – nazwisko panięskie), którzy z dziećmi opiekowali się od lat siedemdziesiątych mogiłą żołnierską, byli sędziwi zasłużeni mieszkańcy sołectwa, przewodniczący i radni Rady Gminy Brochów, była pani Martyna Sawicka, dyrektor Szkoły Podstawowej w Śladowie.

Po uroczystościach oficjalnych w remizie OSP Kromnów przygotowano poczęstunek dla gości, gdzie spotkaliśmy się ze staropolską gościnnością sołtysa i mieszkańców wsi.



Sołtys Sławomir Jaczyński, organizator uroczystości we wsi Kromnów



W dorocznym spotkaniu uczestniczyło ponad 130 byłych mieszkańców wsi Ławy

30 czerwca we wsi Ławy w gminie Leszno odbył się tradycyjny już zlot byłych mieszkańców tej wsi, która została wykupiona prawie w całości. Prywatną własnością pozostały sporadycznie pojedyncze niezabudowane działki ziemi. W spotkaniu, któremu przewodniczyła pani Grażyna Paradowska, uczestniczyło ok. 130-150 osób, od maluchów do ludzi sędziwych wiekiem.

Na początku ks. prałat Konstanty Kordowski, proboszcz parafii Zaborów, odprawił mszę świętą i wygłosił kazanie. Po przeżyciach religijnych na terenie byłej wsi, ale ciągle na ziemi rodzinnej, ziemi ciężkiej pracy, znoju, trudnych warunków życia, lecz i wielu radości, wzruszeń, lat najpiękniejszych w życiu – dzieciństwa i młodości, byli mieszkańcy i ich potomkowie urodzeni już w nowych miejscach zamieszkania, zasiedli do stołów biesiadnych suto zastawionych, a orkiestra umilała spotkanie i zachęcała do tańców. Był czas wspomnień, opowieści, przypominania sobie wspólnych przeżyć, czas rozmów o teraźniejszości.

W tych trzech spotkaniach i uroczystościach miałem zaszczyt i honor uczestniczyć z pracownikami Kampinoskiego Parku Narodowego. Za każdym razem, aczkolwiek z innych powodów, przeżywałem wzruszenie, patrzyłem z satysfakcją na te wiejskie wspólnoty, na ich jedność, serdeczność i wzajemny szacunek, na (mówiąc obecnym języ-

żykiem) ich liderów. A przecież wielu z nich dzisiaj mieszka daleko od siebie.

W rozmowach nie słyszy się żalu z powodu sprzedaży swoich gospodarstw na rzecz parku, przeciwnie zadowolenie z nowych warunków zamieszkania, życia, pracy. Cieszy satysfakcją byłych mieszkańców, że ich dawną własnością włada i zarządza park narodowy, że to wszystko służy naszemu społeczeństwu, a nie egoistycznym potrzebom niektórych, że ich Puszcza Kampinowska odradza się i pięknieje.

Drodzy byli mieszkańcy Ław, Bielin, Granicy, Żalaska, Drodzy mieszkańcy sołectwa wsi Kromnów-Gorzewnica z głębi serca w imieniu własnym i pracowników dziękuję za zaproszenie na Wasze uroczystości i spotkania. Dziękuję za okazaną gościnność, za piękne chwile patriotyzmu, wzruszeń, zabawy i radości. A przede wszystkim dziękuję Wam za wybitny wkład w ochronę i odrodzenie Puszczy Kampinoskiej. Sprzedaż przez Was nieruchomości z gospodarstwem na rzecz parku jest właśnie tym czynnikiem, stymulatorem renaturalizacji Puszczy Kampinoskiej – parku narodowego, światowego rezerwatu biosfery, obszaru Natura 2000.

Jeszcze raz dziękuję i zapraszam na kolejne spotkania na ziemi, która emocjonalnie zawsze do Was będzie należeć.

Jerzy Misiak

Kampinoski Park Narodowy

KRONIKA



KRONIKA



KRONIKA



Będzie nowa ścieżka dydaktyczna



Od ponad trzech lat kontynuowana jest współpraca Kampinoskiego Parku Narodowego z firmą CIECH SA. Rozpoczęta w 2009 r. zaowocowała wieloma wspólnymi inicjatywami, o których niejednokrotnie pisaliśmy na łamach „Puszczy Kampinoskiej”.

W tym roku zaplanowaliśmy wspólne utworzenie ścieżki dydaktycznej „Wokół Palmir”. Na ten cel otrzymaliśmy wsparcie finansowe od firmy CIECH SA – Honorowego Przyjacie-

ła KPN. Umowa podpisana została na początku drugiego kwartału tego roku. Ścieżka będzie miała 7 przystanków. Przy każdym ustawiona zostanie tablica z krótkim opisem mijanego miejsca. Będzie także tablica wejściowa oraz wydany zostanie przewodnik po ścieżce.

M. Kamińska

Wymiana CO₂ w glebie

3 kwietnia w Centrum Edukacji Kampinoskiego Parku Narodowego odbyło się kolejne w tym roku seminarium naukowe, na którym dr Marek Kondras z Katedry Nauk o Środowisku Glebowym SGGW przedstawił zało-

żenia wieloletnich badań dotyczących „Sekwestracji węgla organicznego w glebach siedlisk świeżych Rezerwatu Biosfery Puszcza Kampinowska”. Prelegent zwrócił uwagę na aspekt praktyczny, jaki wiąże się z przemianą materii organicznej w środowisku glebowym. Akumulacja węgla organicznego przez gleby ekosystemów leśnych może być wykorzystana w handlu emisjami prowadzonym na poziomie krajowym i międzynarodowym w ramach sektora LULUCF. W celu sporządzenia bilansu węgla musi być najpierw określony dopływ materii organicznej z warstwy drzew, krzewów, runa i ze strefy korzeniowej. Następnie zmierzony zostanie proces mineralizacji i humifikacji materii organicznej m.in. za pomocą auto-

matycznego systemu ACE, który służy do pomiaru wymiany CO₂ w glebie. Badania będą trwały dwa lata i oprócz założonego celu przyczynią się do pogłębienia wiedzy o środowisku glebowym Puszczy Kampinoskiej.

A. Otręba

Rada Naukowa nie próżnuje

12 kwietnia oraz 14 czerwca odbyły się posiedzenia Rady Naukowej Kampinoskiego Parku Narodowego. W trakcie obu spotkań dyskutowano m.in. nad uwagami zgłoszonymi przez samorządy, instytucje zewnętrzne oraz osoby prywatne do treści projektu Planu ochrony KPN na



lata 2012-2031, a także nad propozycją zagospodarowania polany rekreacyjnej „Lipków”. Rada pozytywnie zaopiniowała roczne zadania ochronne parku na rok 2013 oraz przyjęła sprawozdanie z działalności Działu Nauki i Monitoringu Przyrody KPN w roku 2011. Wyслуchała też informacji w sprawie prac dotyczących renaturyzacji stosunków wodnych w Puszczy Kampinoskiej (kontynuacja tzw. „projektu norweskiego”). Istotnym punktem, którym zajęto się na posiedzeniu w dniu 14 czerwca, był projekt strategii ochrony i gospodarowania populacją łosia w KPN. W celu lepszego zobrazowania presji wywieranej przez łosie na ekosystemy leśne parku część posiedzenia odbyła się w terenie. Członkom rady

pokazano powierzchnie z silnie zniszczonymi nasadzeniami oraz ogrodzone odnowienia, wyraźnie kontrastujące z lasami bez najmłodszego pokolenia drzew. Posiedzenie zakończono zwiedzeniem Muzeum – Miejsce Pamięci Palmiry.

J. Danyłow

Dzień Ziemi 2012

Tradycyjnie Kampinoski Park Narodowy wziął udział w lokalnych obchodach Dnia Ziemi. 21 kwietnia byliśmy ze stoiskiem wydawniczo-informacyjnym w Szkole Podstawowej w Starych Babicach, 25 kwietnia w Muzeum Ziemi Sochaczewskiej i Pola Bitwy nad Bzurą, a 28 kwietnia



na V Pikniku Eko-Błonie. Finał tego-rocznych obchodów Dnia Ziemi odbył się jak zawsze na Polu Mokotowskim w Warszawie, ale później niż zwykle, bo 24 czerwca. Jego organizatorzy hasłem „Dobra energia dla wszystkich” promowali potrzebę ochrony klimatu, zapobieganie efektowi cieplarnianemu oraz zwiększenie wykorzystania odnawialnych źródeł energii. W tym roku spośród 23 parków narodowych jedynym uczestniczącym w festynie był Kampinoski Park Narodowy. Impreza przyciągnęła tłumy warszawiaków, którym jest bliska idea ochrony środowiska. W dniu 2 czerwca gościliśmy też na Pikniku Lotniczym w Mińsku Mazowieckim. Na stoisku prezentowaliśmy walory przyrodnicze, historyczne i turystyczne Puszczy Kampinoskiej.

M. Wawryszak

Nie ma już „Topoli Lesznowskiej”

Wnocy z 4 na 5 maja silny podmuch wiatru złamał słynną Topolę Lesznowską, która rosla w parku Karpinek w Lesznie. Uważana była za jedno z najgrubszych drzew w Polsce: 969 cm obwodu na wysokości 1,5 m, u podstawy aż 1400 cm. Z trzech ogromnych konarów dwa były od dawna martwe, a dolna część pnia silnie spróchniała. Po olbrzymim białodrzewie pozostał wypróchniały w środku pień i liczne zdjęcia w albumach przyrodniczych i zbiorach prywatnych. W sąsiedztwie zniszczonego pomnika przyrody rosną młode topole. To potomkowie Topoli Lesznowskiej. Może w przyszłości, któraś z nich wyrośnie na równie potężne drzewo?

A. Otręba

Leśnicy dla stolicy

To nazwa akcji Regionalnej Dyrekcji Lasów Państwowych w Warszawie, w której leśnicy starają się promować swoją dziedzinę i wpływać na podniesienie wiedzy i świadomości ekologicznej mieszkańców Warszawy. W związku z ogłoszonym przez Sejm Rokiem Korczaka tego-roczny cykl imprez zorganizowany był pod hasłem „Lasy dzieciom”. W większości z nich wziął udział Kampinoski Park Narodowy wspólnie z Mazowieckim Zespołem Parków Krajobrazowych i Lasami Miejskimi-Warszawa. Akcja rozpoczęła się 9 maja od ot-



warcia wystawy „Leśnicy dla stolicy” w alejce pod murami obronnymi Starówki, w sąsiedztwie Placu Zamkowego. Złożyło się na nią kilkadziesiąt zdjęć prezentujących przyrodę Warszawy i Mazowsza. Honorowymi patronami wystawy byli: wiceminister Janusz Zaleski, prezydent Warszawy, dyrektor generalny Lasów Państwowych i marszałek województwa.

Otwierając ekspozycję, wiceminister Zaleski powiedział m.in.: – *Warszawa, jak żadna stolica na świecie, może się szczycić wspianiałym leśnym otoczeniem, w tym sąsiedztwem parku narodowego. Warto o tym przypominać mieszkańcom miasta i uwrażliwiać ich na problemy leśnej przyrody.*

Wspólnie z innymi leśnikami byliśmy także 18 i 19 maja na „Dniach SGGW” i zamykającym akcję Dniu Dziecka w Lasku Młocińskim. I choć 1 czerwca pogoda nie dopisała, ci co mimo deszczu i chłodu przyszli do „lasu w mieście”, nie wyszli zeń rozczarowani.

M. Wawryszuk

Narada pracowników

12 maja w Dyrekcji Kampinoskiego Parku Narodowego odbyła się robocza narada pracowników. Dotyczyła spraw bieżących oraz problematyki związanej z kształtowaniem wizerunku parku. W sprawach bieżących pracownicy poszczególnych działów omówili zagadnienia związane z ich działalnością. Szczegółowo omówiono kwestie dotyczące ochrony przeciwpożarowej. Na temat kształtowania wizerunku KPN mówiła Małgorzata Mickiewicz, zastępca dyrektora ds. nauki, edukacji i udostępniania parku. Uzupełnieniem wystąpienia była prezentacja multimedialna pt. „Komunikacja społeczna w Kampinoskim Parku Narodowym”. Na koniec narady Jerzy Misiak poinformował zebranych o powstaniu Związku Pracodawców Polskich Parków Narodowych oraz o zadaniach, które Związek będzie realizował.

J. Jeziorski

Podniosły benefis

1 czerwca z okazji 80. urodzin Profesora Zbigniewa Laurówa Katedra Użytkowania Lasu SGGW zorganizowała uroczysty benefis, na który przybyło wielu szacownych gości. Był wiceminister Janusz Zaleski, doradca społeczny prezydenta Komorowskiego prof. Tomasz Borecki, przewodniczący PTL prof. Andrzej Grzywacz, prof. Andrzej Szujewski, dyrektor RDLP w Warszawie Wojciech Fonder, dziekani wydziałów (nie tylko leśnych), przyjaciele, współpracownicy i znajomi. Wśród gości byli też przedstawiciele Kampinoskiego Parku Narodowego – dyrektor Jerzy Misiak i główny specjalista ds. wydawnictw Andrzej Lubański (współpracownik Jubilata w latach 1971-79).



Prof. Zbigniew Laurów urodził się w 1932 r. w Pawłosiewie (powiat jarosławski). Kształcił się w liceach leśnych w Margoninie i Brynku. W trakcie studiów na Wydziale Leśnym SGGW jednocześnie pracował w Ministerstwie Leśnictwa i jako asystent na macierzystym wydziale, gdzie obronił doktorat (1962). Po studiach przez dwa lata pracował jako leśniczy w Kampinoskim Parku Narodowym. Od 1972 r. zastępca, a od 1982 r. kierownik Katedry Użytkowania Lasu i Inżynierii Leśnej (wcześniej Instytut). Jest znany całym pokoleniom studentów leśnictwa. Nawet po przejściu na emeryturę (2002) wciąż prowadzi niektóre wykłady. A wychowanków w swej karierze na-

uczyciela akademickiego szacowny Jubilat miał, jak sam policzył, ponad cztery tysiące. Zresztą nie tylko dydaktyka była domeną Profesora. Wśród rozlicznych tematów badawczych, których się podejmował, wymienić należy zwłaszcza dwa: poświęcone analizie jakości technicznej drewna i warunków jego pozyskania oraz badania normalizacyjne, które doprowadziły do opracowania systemu klasyfikacji jakościowo-wymiarowej na drewno okrągłe. O wielkich zasługach Jubilata na polu naukowym, setkach publikacji, międzynarodowych kontaktach mówił z emfazą prof. Piotr Paschalis-Jakubowicz, obecny szef Katedry Użytkowania Lasu i wychowanek Profesora.

W swym zawodowym życiu Profesor związany był przede wszystkim z warszawską SGGW i na krótko z Kampinoskim Parkiem Narodowym. Na uczelni tworzył podwaliny pod tak ważną dziedzinę nauki, jak użytkowanie lasu. Ale, jak sam przyznał, równie wielką estymą darzył hodowlę i ochronę lasu – dziedziny, które praktycznie wykorzystywał podczas pracy w KPN. To tam, pracując na stanowisku leśniczego, miał za zadanie ustabilizowanie śródładowych wydm, które powstały w Puszczy Kampinoskiej po wylesieniach poczynionych jeszcze przez carskich żołnierzy przy budowie fortyfikacji. I właśnie te już 50-letnie drzewostany napawają prof. Laurówa największą dumą. Wbrew wszelkim przeciwnościom, proces unieruchamiania wydm zakończył się powodzeniem. O sukcesie przesądziła determinacja leśniczego Laurówa.

Podczas benefisu prof. Zbigniew Laurów usłyszał mnóstwo serdecznych życzeń od współpracowników, przyjaciół i wychowanków. Pracownicy Kampinoskiego Parku Narodowego dołączają się do tych życzeń. Życzymy Panu, Panie Profesorze, dużo zdrowia i jeszcze wielu osiągnięć na niwie naukowej. Dziękujemy z całego serca za lata poświęcone utrwalaniu wydm kampinoskich.

AL

Motyle bez tajemnic

W dniach 1-3 czerwca w Centrum Edukacji Kampinoskiego Parku Narodowego w Izabelinie odbyło się XXXV Sympozjum Sekcji Lepidopterologicznej Polskiego Towarzystwa Entomologicznego, którego tematem przewodnim były badania faunistyczne nad motylami Polski. W zjeździe udział wzięło ponad 50 lepidopterologów, zarówno „zawodowych” z różnych uczelni i instytutów naukowych, jak i „amatorów”. W pierwszym dniu uczestnicy sympozjum wysłuchali kilkunastu referatów związanych z badaniami faunistycznymi nad motylami z różnych grup taksonomicznych, w drugim – podziwiali walory przyrodnicze Kampinoskiego Parku Narodowego w pobliżu obszarów ochrony ścisłej „Zaborów Leśny” i „Cyganka”.

D. Marczak



Piękny jest ten świat...

Weronika Gapińska
kl. IV, SP w Gozdowie

Literackie debiuty

Z nami finał XII edycji konkursu na „Tomik Literacki Młodych Autorów”. Spośród nadesłanych ponad 7 tys. prac uczniów ze szkół podstawowych z całego województwa mazowieckiego jury wyłoniło 52 laureatów. Nagrody i dyplomy zwycięzcom wręczono 18 czerwca na uroczystej gali, która odbyła się w sali gimnastycznej Szkoły Podstawowej w Izabelinie. Gospodarzem spotkania był Antoni Zych, dyrektor Zespołu Szkół w Izabelinie. Młodzi twórcy stanęli na wysokości zadania, pisząc wiersze i opowiadania o tematyce przyrodniczej, wykazali dużą inwencję i wrażliwość. Do zadań konkursowych należało też przygotowanie szaty edytorsko-plastycznej książki.

W tym roku nagrodami w konkursie były m.in. tablety i rowery. Laureaci trzech pierwszych miejsc otrzymali również nagrody ufundowane przez Kampinoski Park Narodowy. Z rąk dyrektora parku oprawione zdjęcia puszczańskie przyrody odebrali:

Sylwia Sobiecka z kl. IV Szkoły Podstawowej w Izabelinie, **Weronika**

Gapińska z kl. IV Szkoły Podstawowej w Gozdowie i **Kacper Kwasiński** z kl. IV Szkoły Podstawowej w Szydłowie. Nagrody główne dla najbardziej aktywnych szkół trafiły do: Szkoły Podstawowej w Izabelinie, Szkoły Podstawowej w Gozdowie i Szkoły Podstawowej w Szydłowie.

Nasz kwartalnik „Puszcza Kampinoska” jak co roku był wśród patronów medialnych konkursu. Wszystkim laureatom serdecznie gratulujemy!

MK

Lasy Państwowe parkom narodowym

26 czerwca w Centrum Edukacji KPN w Izabelinie – w obecności wiceministra Janusza Zaleskiego i zastępcy dyrektora generalnego LP Marcina Polaka – dyrektorzy 14 parków narodowych podpisali umowy o wartości 8 mln zł na finansowanie zadań ochronnych związanych z gospodarką leśną oraz na badaniami naukowymi ze środków funduszu leśnego.



Kampinoski Park Narodowy podpisał umowę o wartości ponad 970 tys. zł na realizację dwóch zadań: „Ochrona ekosystemów leśnych w Kampinoskim Parku Narodowym w 2012 roku” i „Poprawa przejezdności dojazdów pożarowych w Kampinoskim Parku Narodowym w 2012 roku”. Za przyznaną kwotę planuje się odbudowanie i wyremontowanie ogrodzenia upraw o długości 6305 mb z wykorzystaniem zdjętej siatki (zadanie 1). W ramach zadania 2 zamierza się na dojazdach pożarowych: przyciąć odrosty i gałęzie oraz usunąć drzewa na 41,42 km, wyrównać wyboje i koleiny kruszywem naturalnym (pospółką) na 17,69 km.

Ilość środków finansowych przekazanych w tym roku przez Lasy Państwowe dla parków narodowych będzie wzrastać wraz z rozpatrywaniem kolejnych, napływających do DGLP wniosków. Jest to pierwsza od wielu lat tak wysoka pomoc finansowa udzielona przez LP parkom narodowym (w przeszłości parki narodowe korzystały ze środków funduszu leśnego).

J. Jezierski

Posiedzenie Regionalnej Rady Ochrony Przyrody

29 czerwca w Centrum Edukacji KPN w Izabelinie odbyło się wyjazdowe posiedzenie Regionalnej Rady Ochrony Przyrody. W trakcie obrad członkowie RRPOP zaopiniowali projekty zarządzeń Regionalnego Dyrektora Ochrony Środowiska w Warszawie. Następnie z dużym zain-



interesowaniem obejrzeni prezentacje poświęcone pracom nad Planem ochrony Kampinoskiego Parku Narodowego na lata 2012-2031 oraz walorom przyrodniczym obszaru Natura 2000 „Puszcza Kampinoska”. Po części kameralnej członkowie rady udali się na wycieczkę, w trakcie której mogli zapoznać się z obszarami ochrony ścisłej „Sieraków” i „Kaliszki” oraz zwiedzić Muzeum – Miejsce Pamięci Palmiry.

A. Siwak

Czerwcowe dni pamięci

Z okazji przypadających w czerwcu ważnych rocznic odbyło się wiele uroczystości patriotyczno-religijnych, w których uczestniczyli przedstawiciele dyrekcji i pracownicy Kampinoskiego Parku Narodowego.

17 czerwca, cmentarz-mauzoleum w Palmirach. Uroczystość zorganizowana przez PSL z okazji 72. rocznicy rozstrzelania marszałka Sejmu Macieja Rataja.

20 czerwca, Muzeum – Miejsce Pamięci Palmiry. Z okazji 72. rocznicy największych egzekucji dokonanych

przez Niemców w Palmirach Muzeum – Miejsce Pamięci Palmiry wspólnie z Muzeum Więzienia Pawiak zorganizowało uroczyste obchody z udziałem rodzin pomordowanych, młodzieży oraz zaproszonych gości. Uczestnicy modlili się za pomordowanych na cmentarzu w Palmirach pod przewodnictwem metropolity warszawskiego kard. Kazimierza Nycza. W części artystycznej aktorki przy akompaniamencie muzyki zaprezentowały fragmenty tekstów i dzieł przybliżających sylwetki osób zamordowanych 20 i 21 czerwca 1940 r.

24 czerwca, Sieraków. Przy pomniku partyzantów odbyła się msza polowa w intencji poległych. Po nabożeństwie Grupa Rekonstrukcji Historycznej „Barbarossa” i Młodzieżowa Grupa Armii Krajowej „Kampinos” przedstawiła inscenizację historyczną poświęconą pamięci pięciu żołnierzy Armii Krajowej zamordowanych przez Niemców w zasadzce 24 czerwca 1944 r. Wśród nich był gajowy z Nadleśnictwa Łaski Julian Beer, plut. pchor. AK „Pierwotny”. Razem z nim polegli wtedy ppor. Marian Grobelny „Macher”, ppor. Stefan Kruszyński „Dołęga”, sierżant Stefan Leszczyński „Ezel” i kpr. Wiesław Kowalewski „Rydz”. W uroczystości uczestniczyli mieszkańcy z wójtem gminy Izabelin na czele, delegacja Śródownska „Grupy Kampinos” AK.

AL

Goście z zagranicy

W II kwartale Kampinoski Park Narodowy odwiedziło wielu zagranicznych gości. W ramach za-

wartych umów o współpracy w dniach 25-28 maja przebywał w parku Patrick Michel z Rezerwatu Biosfery Wogezy Północne, a od 30 kwietnia do 1 maja podejmowaliśmy czteroosobową delegację z Parku Narodowego Smoleńskie Pojezierze. Obie wizyty miały na celu zacieśnienie współpracy oraz wymianę doświadczeń.

Od 10 do 30 kwietnia w KPN odbywał staż zawodowy Yann Barrera z Maisons Familiales Rurales de Mondy (Francja). Jego opiekunem ze strony parku była dr Danuta Peplowska-Marczak. Stażysta zajmował się monitoringiem ptaków terenów otwartych, a także zapoznał się z projektami badawczymi prowadzonymi przez Dział Nauki i Monitoringu Przyrody.

1 maja gościliśmy grupę studentów z Holandii, z Uniwersytetu HAS Den Bosch, a od 28 kwietnia do 1 maja grupę pracowników z Wałdajskiego Parku Narodowego (Rosja), których wizyta zorganizowana została przez słowacką organizację Machaon. Goście z Rosji odwiedzili także inne polskie parki narodowe.

25 maja wizytę złożyła 40-osobowa grupa członków Stowarzyszenia Gminnych i Prywatnych Właścicieli Lasów w Republice Czeskiej. Goście zapoznali się z ogólnymi informacjami na temat wartości przyrodniczych i kulturowych parku oraz zobaczyli w terenie efekty prowadzonych działań ochronnych. KPN był jednym z obiektów przyrodniczych zwiedzanych podczas pięciodniowego (21-26 maja) pobytu Stowarzyszenia w naszym kraju. Wcześniej czescy goście odwiedzili Białowiecki Park Narodowy oraz nadleśnictwa Maskulinskie i Pisz.

K. Mikrut

Serwis informacyjny

W 149. rocznicę bitwy pod Budą Zaborowską 14 kwietnia przy Mogile Powstańców 1863 r. odbyła się uroczystość patriotyczno-religijna zorganizowana z inicjatywy przewodniczącego

Międzygminnego Związku Kampinos Witolda Malarowskiego i dyrektora Kampinoskiego Parku Narodowego Jerzego Misiaka. W mszy świętej koncelebrowanej przez proboszcza parafii Za-

borów ks. Konstantego Kordowskiego, proboszcza parafii Izabelin ks. Henryka Michalaka i proboszcza parafii Lipków ks. Tomasza Sobieckiego uczestniczyli m.in. starosta powiatu warszawskiego

zachodniego Jan Żychliński, mieszkańcy parku i otuliny, turyści, młodzież.

□ 26 kwietnia na Wydziale Biologii Uniwersytetu Warszawskiej odbyła się debata studencka pt. „Turystyka na terenie parków narodowych”, zorganizowana przez Koło Naukowe Studentów Międzywydziałowych Studiów Ochrony Środowiska UW we współpracy z Ambasadą Amerykańską. Z Kampinoskiego Parku Narodowego w debacie udział wzięła Katarzyna Mikrut – kierownik zespołu ds. udostępniania parku i współpracy międzynarodowej, która wygłosiła referat „Udostępnianie parku narodowego jako narzędzie ochrony przyrody”.

□ 6 maja odwiedziła nas 20-osobowa delegacja pracowników Nadleśnictwa Skwierczyna z Regionalnej Dyrekcji Lasów Państwowych w Szczecinie. Po zwiedzeniu Centrum Edukacji KPN w Izabelinie goście udali się na wycieczkę terenową z pracownikiem parku.

□ 23 maja gościliśmy Stowarzyszenie Wychowanków SGGW. Celem wizyty było bliższe poznanie Kampinoskiego Parku Narodowego, jego walorów przyrodniczych i historycznych, stosowanych sposobów ochrony, zagrożeń.

□ 3 czerwca odbyły się XIV Izabelińskie Spotkania z Książką. W Centrum Kultury Izabelin kilkudziesięciu wystawców zaproponowało miłośnikom literatury kilkaset tytułów, a organizatorzy zapewnili spotkania z autorami książek. Można było uzyskać autograf i porozmawiać m.in. z Martyną Wojciechowską, Jerzym Besalą, Ryszardem Makowskim czy Marcinem Wolskim. Na stoisku Kampinoskiego Parku Narodowego oferowane były przewodniki, mapy i ciekawe pozycje przyrodnicze. Impreza przyciągnęła wielu mieszkańców Izabelina i okolic.

□ 18 czerwca Kampinoski Park Narodowy zawarł umowę z Aresztem Śledczym Warszawa-Białoleka o nieodpłatnym zatrudnieniu osadzonych w areszcie. W ramach umowy od 25 czerwca siedmiu skazanych rozpoczęło pracę na rzecz parku, a tym samym na rzecz ochrony środowiska. Więźniowie wykonują głównie prace porządkowe – sprzątanie terenu, drobne remonty urządzeń turystycznych, remonty dróg itp. Umowa została zawarta do końca listopada 2012 r. Mamy nadzieję, że praca na rzecz ochrony środowiska będzie dla osób pozbawionych wolności szeroko pojętą edukacją ekologiczną wspierającą proces resocjalizacji skazanych.

□ Kampinoski Park Narodowy od dawna aktywnie uczestniczy w życiu społecznym regionu. W ten sposób zdobywa życzliwość i uznanie ze strony społeczeństwa. Miarą dobrze rozwijającej się współpracy i budowania wspólnoty przyrody i ludzi jest udział parku w wielu uroczystościach organizowanych przez instytucje państwa, samorządy lokalne, stowarzyszenia i towarzystwa. Na swoje święta i uroczystości w II kwartale zaprosili nas m.in.: ●● Drukarnia Wydawnictw Specjalnych Sztabu Generalnego WP, ●● Nadwiślański Oddział Straży Granicznej im. Powstania Warszawskiego, ●● Dowództwo Garnizonu Warszawa, ●● 2. Mazowiecki Pułk Saperów, ●● miasto i gmina Błonie, ●● miasto i gmina Ożarów Mazowiecki, ●● Szkoła Główna Gospodarstwa Wiejskiego, ●● Uniwersytet Kardynała Stefana Wyszyńskiego, ●● Centrum Kultury Izabelin, ●● Dom Pomocy Społecznej w Bramkach, ●● Szkoła Podstawowa w Śladowie na festyn rodzinny, ●● komendant stołecznej Policji i burmistrz Błonia na uroczystość otwarcia nowego komisariatu Policji w Błoniu, ●● generalny dyrektor Lasów Państwowych na Dzień Lasu, ●● Młotowski Uniwersytet Trzeciego Wieku

na Jubileusz 25-lecia, ●● gmina Stare Babice na uroczystość katyńską, ●● Towarzystwo Kampinoskie na poszukiwanie „Kwiatu paproci”, ●● Zespół Szkół w Kampinosie na święto kampinoskiej oświaty, ●● Towarzystwo Opieki nad Ociemniałymi na „Święto Lasek” i 90. rocznicę Ośrodka dla Niewidomych w Laskach, ●● Szkoła Podstawowa im. Powstańców Styczniowych w Górkach na wręczenie i poświęcenie sztandaru, ●● Specjalny Ośrodek Szkolno-Wychowawczy im. płk. Jerzego Strzałkowskiego w Lesznie na festiwal twórczości artystycznej „Feta”, ●● Stowarzyszenie Rodzina 14. Pułku Ułanów Jazłowieckich na uroczystość przekazania do Archiwum Akt Nowych zbiorów zgromadzonych po II wojnie światowej w Londynie, Wrocławiu i Warszawie.

□ Na obchody święta strażaków zaprosili nas: ●● komendant główny Państwowej Straży Pożarnej i rektor Szkoły Głównej Służby Pożarniczej na centralną uroczystość na pl. J. Piłsudskiego w Warszawie z udziałem premiera Donalda Tuska, połączoną z promocją oficerską strażaków, ●● mazowiecki komendant PSP na wojewódzki Dzień Strażaka do Makowa Mazowieckiego. W czasie uroczystości komendant główny PSP gen. brygadier Wiesław B. Leśniakiewicz uhonorował dyrektora Kampinoskiego Parku Narodowego Jerzego Misiaka medalem 20-lecia Państwowej Straży Pożarnej.

W regionie Dzień Strażaka świętowaliśmy z komendami powiatowymi PSP i Zarządami Powiatowymi z OSP RP w powiecie nowodworskim, zachodnim warszawskim i sochaczewskim. Byliśmy też obecni na: ●● 80-leciu OSP w Niepokalanowie w klasztorze oo. Franciszkanów (założonym przez Maksymiliana Kolbego), ●● 60-leciu OSP w Miszorzach, ●● 100-leciu OSP w Zawadach, ●● 100-leciu OSP w Zakrocymiu, ●● na święcie OSP w Łomiankach.

