

# Puszcza



# Kampinoska

Kwartalnik Kampinoskiego Parku Narodowego – ukazuje się od 1992 roku

4 (76) 2012

ISSN 1232-4043

INDEKS Nr 320374

CENA 3,50 ZŁ (w tym 5% VAT)





**Gil, *Pyrrhula pyrrhula***, ptak z rodziny łuszczaków nieco większy od wróbla, o krępej budowie ciała, stosunkowo długim ogonie, dużej głowie i krótkim dziobie. Wierzch ciała popielaty, skrzydła, ogon i czapeczka na głowie koloru czarnego, kuper biały i dodatkowo biała pręga na skrzydłach. Boki głowy, przód szyi, pierś i brzuch u samców intensywnie czerwone, upierzenie samicy całkowicie pozbawione czerwieni – pierś i brzuch szarobrązowe. Jest gatunkiem umiarkowanie rozpowszechnionym i średnio licznie lęgowym. Występuje w Polsce przez cały rok, choć kojarzy się zwykle z zimową aurą. Preferuje zaciszne bory z dużą domieszką świerka. Wyjątkowo gniazduje również w zadrzewieniach na terenach miast. Chętnie anektuje tam wysokie jałowce i tuje. Najlicniejszy jest w górach oraz północno-wschodniej części kraju. Wyprowadza dwa lęgi w roku. Żywi się nasionami roślin o mięsistych owocach, pączkami drzew i krzewów, a latem również owadami i innymi drobnymi bezkręgowcami, które są ważnym składnikiem pokarmu piskląt. W sezonie rozrodczym prowadzi dość skryty tryb życia, dlatego łatwiej go obserwować zimą. Gile tworzą wówczas stada, a prócz tego pojawiają się w naszym kraju przelotne ptaki z północy i wschodu Europy, które pozostają w Polsce na zimę. Można wtedy spotkać te efektywnie ubarwione ptaki także w Kampinoskim Parku Narodowym. Gatunek objęty ochroną ścisłą. (fot. Tomasz Hryniewicki)

## W numerze

*Andrzej Lubański*

**Produkty i funkcje ekosystemu ..... 3**

*Dawid Marczak*

**Zdumiewające bogactwo owadów ..... 8**

*Lechosław Herz*

**Kuropiowa Góra ..... 11**

*Małgorzata Kurasiak, Andrzej Lubański*

**Odrestaurowany z dużym pietyzmem ..... 13**

*Miroslaw Dybaś*

**Niepełnosprawni w KPN ..... 15**

*Magdalena Kamińska*

**Wokół Palmir ..... 17**

*Magdalena Kamińska*

**Powstanie nowa ścieżka ..... 21**

**Kronika ..... 22**



**PUSZCZA KAMPINOSKA**  
**Wydawnictwo**  
**Kampinoskiego Parku Narodowego**

**Wydawca:** Kampinoski Park Narodowy

**Redakcja:** Andrzej Lubański – redaktor naczelny,  
 Magdalena Kamińska, Bogumiła Olech, Małgorzata Wawryszuk,  
 Grzegorz Okołów, Piotr Fidler

**Adres redakcji:** Kampinoski Park Narodowy, 05-080 Izabelin,  
 ul. Tetmajera 38, tel. (22) 722 60 01 i (22) 722 60 21  
 e-mail: dyrekcja@kampinoski-pn.gov.pl  
 www.kampinoski-pn.gov.pl

**Opracowanie graficzne i techniczne:** Elżbieta Czarnaacka  
**Montaż elektroniczny:** Barbara Zajac  
**Realizacja:** Agencja Reklamowo-Wydawnicza A. Grzegorzczak  
 05-082 Stare Babice, ul. Kutrzeby 15, tel. (22) 733 18 18  
 e-mail: studio-graf@grzeg.com.pl; www.grzeg.com.pl

Nakład: 2000 egz.

### Zdjęcia na okładce:

I – Witacz (fot. Grzegorz Okołów)  
 IV – Pierwszy śnieg (fot. Grzegorz Okołów)

### Prenumerata:

Zamówienia na prenumeratę w wersji papierowej można składać bezpośrednio na stronie [www.prenumerata.ruch.com.pl](http://www.prenumerata.ruch.com.pl)  
 Ewentualne pytania prosimy kierować na adres prenumerata@ruch.com.pl lub kontaktując się z Telefonicznym Biurem Obsługi Klienta pod numerami 801 800 803 lub 22 717 59 59 w godz. 7–18.  
 Koszt połączenia wg taryfy operatora.

### Aktualne i archiwalne numery można kupić w:

- Centrum Edukacji Kampinoskiego Parku Narodowego w Izabelinie,
- Ośrodka Dydaktyczno-Muzealnym w Granicy k. Kampinosu, tel. (22) 725 01 23.

Redakcja zwraca się z prośbą o nadsyłanie artykułów, zdjęć, map, rysunków i rycin związanych z Kampinoskim Parkiem Narodowym. Do współpracy zapraszamy również dzieci. Nadsyłajcie zdjęcia, rysunki, wierszyki. Niestety, nie są wypłacane honoraria autorskie. Redakcja zastrzega sobie prawo do adiustacji, skracania i zmiany tytułów artykułów.

# Produkty i funkcje ekosystemu

*Jakże skomplikowane i niespodziewane są wzajemne ograniczenia i stosunki pomiędzy organicznymi istotami, którym wypada walczyć na tym samym obszarze.*

Karol Darwin: *O powstawaniu gatunków*

**E**kosystemy stanowią podstawę życia i wszelkiej działalności człowieka. Zapewniane przez nie produkty i funkcje są niezbędne dla utrzymania dobrostanu, a także dla przyszłego rozwoju gospodarczego i społecznego. Spośród korzyści zapewnianych przez ekosystem warto wymienić m.in. żywność, wodę, drewno, oczyszczanie powietrza, tworzenie gleby oraz zapylenie. Działalność człowieka wpływa jednak niszcząco na różnorodność biologiczną i upośledza zdolność zdrowych ekosystemów do zapewniania tej szerokiej gamy produktów i funkcji. W przeszłości społeczeństwa niejednokrotnie nie przywiązywały wagi do znaczenia ekosystemów. Uważano je często za własność publiczną i w rezultacie nie doceniano ich.

Naukowcy prognozują, że wzrost populacji świata do 8 miliardów przed rokiem 2030 mógłby doprowadzić do katastrofalnych niedoborów żywności, wody i energii. Utrata funkcji zapewnianych przez naturalne ekosystemy spowoduje konieczność poszukiwania kosztownych rozwiązań zastępczych. Inwestowanie w nasz naturalny kapitał przyniesie oszczędności w długoterminowej perspektywie, a także ma znaczenie dla naszego dobrobytu, a w ostatecznym rozrachunku – przetrwania.

Niezbędne jest podniesienie świadomości na temat znaczenia gospodarczego produktów i funkcji ekosystemu zarówno wśród decydentów, jak i ogółu społeczeństwa. Jeżeli nie podejmiemy działań na rzecz powstrzymania degradacji ekosystemów, ludzkość zapłaci ogromną cenę w przyszłości.

## Ludzkość potrzebuje „produktów i funkcji ekosystemu”

„Ekosystem” stanowi złożony i dynamiczny zespół roślin, zwierząt, mikroorganizmów i komponentów środowiska naturalnego, istniejących wspólnie jako całość i wzajemnie od siebie zależnych. „Różnorodność biologiczna” obejmuje niezliczone żywe elementy tych zespołów. Niektóre ekosystemy znamy dobrze, inne zaś są bardziej egzotyczne.

**Łąka** jest ekosystemem, w którym owady zapyłają kwiaty i trawy. Rośliny te stanowią pokarm dla bydła, którego odchody, rozkładane przez organizmy żyjące w glebie, po-

magają z kolei nawozić grunty, na których rosną rośliny. Przetrawanie każdego z elementów tego cyklu zależne jest od pozostałych.



Łąka jak każdy ekosystem jest domem wielu różnych gatunków  
(*fol. D. Peptowska-Marczak*)

**Rafy koralowe** tworzą ekosystemy, w których wzajemnie oddziałują na siebie ryby, struktury tworzone przez koralowce, skały i woda morska. Około 500 milionów ludzi na całym świecie wykorzystuje rafy koralowe w celach turystycznych i połowowych, do hodowli perel i innych rodzajów działalności.



Rafy koralowe są morskimi odpowiednikami tropikalnych lasów deszczowych, też są delikatnymi ekosystemami, w których żyje wiele gatunków endemicznych  
(*fol. arch. KPN*)

## Funkcja zaopatrzeniowa



Zaopatrzenie w czystą wodę ma decydujące znaczenie dla zdrowia i przetrwania ludzi (fot. arch. KPN)

## Funkcja zaopatrzeniowa



Nie możemy się obyć bez zbóż i roślin stanowiących źródło najbardziej powszechnych pokarmów takich jak chleb, ryż i makaron, a także bez owoców i warzyw, które składają się na zdrową dietę (fot. K. Fidler)

## Funkcja zaopatrzeniowa



Substancje występujące naturalnie w różnych gatunkach roślin stanowią podstawę ponad 50% leków wydawanych na receptę (fot. M. Kamińska)

Ziemskie ekosystemy dostarczają ludzkości wielu korzyści, określanych mianem „produktów i funkcji ekosystemu”. Do produktów wytwarzanych przez ekosystemy zaliczamy żywność (mięso, ryby, warzywa itd.), wodę, paliwa i drewno, natomiast spośród funkcji należy wymienić zaopatrzenie w wodę i oczyszczanie powietrza, naturalny recykling odpadów, tworzenie gleby i zapylenie, jak również mechanizmy regulacyjne, za pomocą których przyroda sama kontroluje warunki klimatyczne oraz populacje zwierząt, owadów i innych organizmów.

Z racji iż wiele wspomnianych produktów i funkcji było zawsze łatwo i ogólnie dostępnych, bez rynków i cen, społeczeństwo nie uwzględnia ich rzeczywistej długofalowej wartości w swoich szacunkach ekonomicznych.

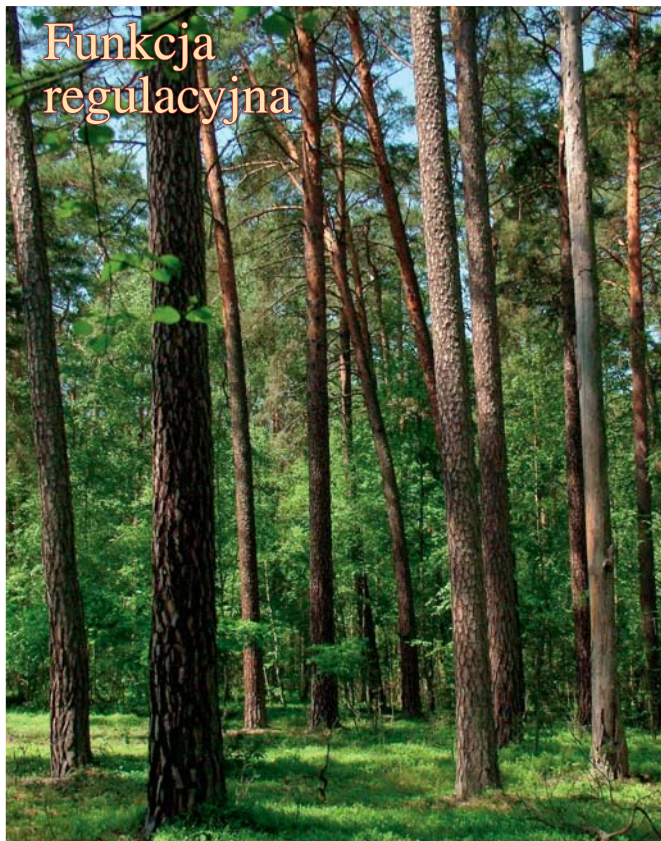
Ekspertcy wyróżnili cztery różne rodzaje funkcji niezbędnych dla zdrowia i dobrostanu ludzi:

**Funkcje zaopatrzeniowe** – zapewniają konkretne produkty takie jak żywność, woda, drewno i włókno.

**Funkcje regulacyjne** – zapewniają kontrolę klimatu i opadów atmosferycznych, zjawisk hydrologicznych (np. powodzi), odpadów oraz rozprzestrzeniania się chorób.

**Funkcje kulturowe** – obejmują piękno, inspirację oraz rekreację, które wpływają na nasz stan duchowy.

## Funkcja regulacyjna



Las wpływa na krążenie wody w przyrodzie, bo drzewa codziennie oddają do atmosfery w procesie transpiracji ogromne ilości wody. Dodatkowo korzenie drzew wiążą glebę, dlatego wylesienie zawsze prowadzi do zwiększonej erozji (fot. arch. KPN)



## Funkcja kulturowa

My, ludzie, cenimy otaczającą nas przyrodę za jej piękno – podziwiamy przyciągające wzrok gatunki roślin i zwierząt, urzekają nas cudowne, dzikie miejsca. Kontakt z nią uspokaja nas i sprawia nam przyjemność. Już choćby z tych tylko powodów musimy troszczyć się o to, co dzieje się z przyrodą ożywioną na naszej planecie (fot. G. Okołów)



## Funkcja wspomagająca

Pierwsze skojarzenie z pszczołami jest oczywiste: pszczoły produkują miód. Ale czy zdajemy sobie sprawę jak istotne znaczenie mają dla natury i człowieka? Pszczoły są niezbędne do zapylania wielu roślin uprawnych, a ich utrata miałaby znaczący wpływ na gospodarkę (fot. arch. KPN)



## Funkcja kulturowa

Inspiracja artystyczna to jedna z „funkcji kulturowych” zapewnianych przez ekosystemy. Obraz Anny Miszalskiej-Gąsienicy *Kampinowska łąka*



## Funkcja wspomagająca

Dzięki fotosyntezie roślin wychwytywany jest dwutlenek węgla. Ubocznym produktem fotosyntezy jest tlen. Bez stałego jego dopływu świat, w którym żyją miliardy organizmów pobierających tlen i wydychających dwutlenek węgla, przestałby istnieć (fot. D. Pełowska-Marczak)

**Funkcje wspomagające** – obejmują tworzenie gleby, fotosyntezę i obieg składników pokarmowych, które to procesy stanowią podstawę dla rozwoju upraw i produkcji.

Ponieważ niektóre ważne funkcje mogą być jeszcze niezidentyfikowane, powinniśmy przy próbach zachowania naszego naturalnego kapitału stosować ostrożne podejście.

## Utrata różnorodności biologicznej wpływa destrukcyjnie na funkcje ekosystemu

Różnorodność biologiczna, nieodzowna dla przetrwania ekosystemów, jest zagrożona, a duża jej część już została utracona. Zmiany w zakresie użytkowania gruntów, w tym intensyfikacja rolnictwa oraz urbanizacja, nadmierna eksploatacja, zanieczyszczenia, zmiany klimatu oraz gatunki inwazyjne, które konkurują z miejscową florą i fauną, przyczyniają się do niszczenia naturalnych ekosystemów. Odbudowa raz zniszczonego ekosystemu jest często kosztowna, a czasem niemożliwa. Jak wynika z przeprowadzonych niedawno badań:

● 11% istniejących w roku 2000 obszarów przyrodniczych Ziemi może bezpowrotnie zniknąć przed rokiem 2050,

● istnieje zagrożenie, że niemal 40% istniejących użytków rolnych może zostać przekształconych dla celów intensywnej produkcji rolnej,

● 60% raf koralowych może przestać istnieć przed rokiem 2030,

● w Europie zagrożone jest nawet 80% chronionych rodzajów siedlisk,

● wskutek działalności człowieka w ciągu ostatnich 100 lat współczynnik wymierania gatunków wzrósł 50–1000 razy.

Uboga ludność, zwłaszcza w krajach rozwijających się, jest najbardziej zagrożona skutkami utraty różnorodności biologicznej, gdyż jest często bezpośrednio zależna od produktów i funkcji ekosystemu.



Niektóre fragmenty przyrody musimy pozostawić nietknięte, aby chronić ekosystemy i gatunki. Jednakże wysiłki na rzecz ochrony przyrody prowadzą do sukcesu tylko wtedy, kiedy spotykają się z poparciem miejscowej ludności, która musi zrozumieć, że pozostawienie nietkniętego lasu czy mokradła przyniesie jej korzyści (fot. K. Mikrut)

Nie ulega wątpliwości, że zbyt szybko trwonimy naturalny kapitał Ziemi. Zachowanie ekosystemów jest nie tylko etycznym obowiązkiem, ale również praktyczną koniecznością, i dotyczy zarówno obecnego, jak i przyszłego pokolenia. Ludzkość musi zrozumieć, że jest tylko jedną z wielu nici w tkaninie życia, i że nie możemy w dalszym ciągu eksploatować zasobów naszej planety, nie płacąc za to żadnej ceny.

### Jeżeli nie podejmiemy działań, zapłacimy ogromną cenę

Oszacowanie wartości produktów i funkcji ekosystemu w kategoriach finansowych to wyzwanie godne mitycznego Herkulesa. Dawniej wartość tę szacowano na biliony euro w skali roku. W czasie posiedzenia w Poczdamie (Niemcy) w marcu 2007 r. ministrowie środowiska najbardziej uprzemysłowionych państw świata postanowili przeprowadzić badania o światowym zasięgu dotyczące korzyści ekonomicznych wynikających z różnorodności biologicznej, porównując koszty będące skutkiem jej utraty z kosztami efektywnych działań zachowawczych.

Wspomniany projekt badawczy – „Ekonomia ekosystemów i różnorodności biologicznej” (*The Economics of Ecosystems and Biodiversity*, TEEB) – jest inicjatywą Komisji

Europejskiej i Niemiec, z którymi współpracują inni partnerzy. W pierwszej publikacji, jaką było sprawozdanie okresowe z realizacji projektu TEEB z maja 2008 r., podjęto wstępną próbę stworzenia globalnego obrazu ilościowego, przy czym wartość corocznej utraty funkcji ekosystemu wyceniono na kwotę 50 miliardów euro. Oceniono, że w razie niepodjęcia działań już sama utrata różnorodności biologicznej na łądzie mogłaby kosztować 7% PKB do roku 2050, przy czym kwota ta zwiększyłaby się znacznie przy uwzględnieniu utraty funkcji zapewnianych przez ekosystemy morskie. W sprawozdaniu przedstawiono zalecenia obejmujące m.in. zlikwidowanie szkodliwych dla środowiska dotacji oraz tworzenie „rynków” dla funkcji ekosystemu.

W drugiej fazie realizacji projektu TEEB (lata 2008–2010) zaproponowany został szczegółowy system koncepcyjny do celów ekonomicznej wyceny funkcji ekosystemu, z założeniem uwzględnienia ich wartości podczas podejmowania decyzji na wszystkich stosowanych szczeblach. Oczekuje się, że działania te przyczynią się także do realizacji Milenijnych Celów Rozwoju ONZ.

### Unia Europejska podejmuje działania

Plan działania UE na rzecz różnorodności biologicznej (2006) określił, co należy zrobić w celu powstrzymania utraty różnorodności biologicznej do roku 2010. Śródkresowa ocena realizacji tego planu (2008) wskazała na trudności przy realizacji wyznaczonego celu. Jest rzeczą niezbędną, aby wszyscy partnerzy zwiększyli starania i nie ustawali w wysiłkach także po 2010 r.

Na szczeblu międzynarodowym UE proponuje działania na rzecz lepszego zarządzania, a także zaostrzenia przepisów pomagających chronić ekosystemy. UE jest jedną ze 191 stron konwencji ONZ o różnorodności biologicznej (Convention of Biological Diversity, CBD). Najnowsze inicjatywy realizowane za pośrednictwem CBD obejmują normy mające na celu zapewnienie zrównoważonej produkcji biopaliw, kryteria odnoszące się do morskich obszarów chronionych (MPA), a także kwestię uwzględnienia różnorodności biologicznej w negocjacjach dotyczących zmian klimatu.

UE przeznacza miliony euro w ramach pomocy zewnętrznej na rzecz zachowania różnorodności biologicznej, a ponadto uwzględnia to zagadnienie podczas negocjacji handlowych przy użyciu oceny skutków w kontekście zrównoważonego rozwoju (SIA). Jednym z najistotniejszych celów międzynarodowych jest wzajemne udostępnianie korzyści wynikających z wykorzystania zasobów genetycznych, stanowiących ważny produkt ekosystemowy, w uczciwy i sprawiedliwy sposób.

### Sieć Natura 2000 chroni ekosystemy

Natura 2000 stanowi kluczowy element polityki UE dotyczącej różnorodności biologicznej. Jest to sieć ponad 25 000 obszarów chronionych na terytorium całej UE, zapewniająca

olbrzymie korzyści społeczno-ekonomiczne. Należą do nich bezpośrednie korzyści wynikające z działalności turystycznej i rekreacyjnej, ale także produkty i funkcje ekosystemu takie jak kontrola powodzi, usuwanie zanieczyszczeń z wód, recykling składników pokarmowych.

W latach 2007–2008 Komisja poczyniła pierwsze kroki w kierunku udoskonalenia swoich szacunków kosztów oraz opracowania lepszych sposobów dokonywania oceny korzyści społeczno-ekonomicznych związanych z siecią i poszczególnymi obszarami.

## Potrzebne są nam ramy do wyceny produktów i funkcji ekosystemu

Jeżeli nie zapewnimy ochrony dla naturalnych ekosystemów, dostarczane przez nie produkty i funkcje staną się coraz rzadsze i coraz bardziej poszukiwane. Na przykład obecnie rzadko płacimy za rzeczywistą wartość zaopatrzenia w wodę, ale sytuacja ta nie może trwać bez końca. W maju 2008 r. długotrwała susza zmusiła władze Barcelony do sprowadzania wody z innych rejonów Hiszpanii, czego koszty oszacowano na 22 miliony euro miesięcznie.

Europejska Agencja Środowiska (EEA) podkreśliła potrzebę zastosowania technik ewidencjonowania ekosystemów w celu przeanalizowania relacji pomiędzy poszczególnymi sektorami gospodarczymi, a także stopnia ich wzajemnej zależności oraz oddziaływania na produkty i funkcje ekosystemu. Z czasem dane te powinno się wykorzystywać w procesie kształtowania polityki oraz w lokalnym zarządzaniu zasobami naturalnymi. Zgodnie z wyliczeniami EEA wartość globalna ogólnych funkcji zapewnianych przez tereny podmokłe, takich jak oczyszczanie wody i absorpcja dwutlenku węgla, może wynosić w przybliżeniu 2,5 miliarda euro rocznie.

W wielu krajach na całym świecie opracowuje się programy płatności za funkcje ekosystemu. Są one nieodzowne, aby zapewnić odpowiednie wynagrodzenie tym właścicielom ziemskim, którzy chronią funkcje ekosystemu cenne dla ogółu społeczeństwa.

## Wzrasta świadomość znaczenia zdrowych ekosystemów

Niedawny rozwój wydarzeń na szczeblu UE jest dowodem na to, że decydenci zmieniają swój punkt widzenia i uwzględniają zdrowie ekosystemów w niektórych politykach sektorowych. Na przykład:

- dyrektywa UE w sprawie pestycydów jest obecnie poddawana zmianom tak, by zapewnić skuteczniejszą ochronę określonych gatunków, np. pszczół,
- polityka UE w zakresie rozwoju obszarów wiejskich na lata 2007–2013 przewiduje pomoc dla rolników, którzy podejmują się wypełniania zobowiązań środowiskowych,
- reforma wspólnej polityki rolnej ma na celu poprawę ochrony krajobrazu oraz zapewnienie wynagrodzenia dla



O tym, że roślinność jest sercem i duszą ekosystemów lądowych, najlepiej świadczy jej wrażliwość na wpływ środowiska abiotycznego, a zwłaszcza na zmiany klimatu  
(*fol. P. Komola*)

rolników, którzy nie ograniczają się do tradycyjnych metod przy sadzeniu żywoplotów, zakładaniu stawów lub odłogowaniu gruntów.

Niezbędna jest dokładniejsza wiedza, abyśmy lepiej zrozumieli powiązania pomiędzy różnorodnością biologiczną, ekosystemami i dobrostanem człowieka. Projekt międzynarodowego mechanizmu funkcjonującego na styku nauki i polityki ma na celu poprawę niezależnej oceny naukowej oraz doradztwa w zakresie globalnego kształtowania polityki w odniesieniu do różnorodności biologicznej i funkcji ekosystemu. W ramach europejskiej przestrzeni badawczej konieczne jest, aby UE wraz z państwami członkowskimi zagwarantowała, że finansowanie badań w wystarczający sposób wspiera politykę dotyczącą różnorodności biologicznej.

## Milenijna Ocena Ekosystemów

Ocena ekosystemów jest narzędziem analizy wielu różnych aspektów zdrowia ekosystemów oraz zapewniania produktów i funkcji ekosystemu.

W 2000 r. Organizacja Narodów Zjednoczonych rozpoczęła na poziomie ogólnosiwiatowym inicjatywę pod nazwą Milenijna Ocena Ekosystemów (Millennium Ecosystem Assessment, MA). Jak wynika z raportu w sprawie MA, ukończonego w 2005 r., dwie trzecie zapewnianych na Ziemi funkcji ekosystemu jest w zaniku lub w stanie zagrożenia. W ramach ogólnosiwiatowej inicjatywy następczej związanej z MA Unia Europejska zobowiązała się do opracowania oceny (Sub global Assessment, SGA) dla regionu europejskiego. Nowa globalna ocena ma zostać przeprowadzona w 2015 r.

W artykule wykorzystałem materiały wydane w 2010 r. przez Urząd Publikacji Unii Europejskiej.

**Andrzej Lubański**  
Kampinoski Park Narodowy

# Zdumiewające bogactwo OWADÓW

Owady to najliczniejsza grupa zwierząt na świecie, która odniosła ogromny sukces ewolucyjny. Dzięki dużemu bogactwu form i znacznej liczebności zasiedliły prawie wszystkie siedliska na kuli ziemskiej. Dotychczas opisano ponad milion gatunków owadów, a szacuje się, że kilkakrotnie więcej gatunków jest jeszcze nie odkrytych, głównie w rejonach tropikalnych i subtropikalnych. Obecnie owady sklasyfikowane są 29 rzędach, z czego w Polsce mamy przedstawicieli 23 rzędów z liczbą gatunków przekraczającą 26 tysięcy. Najliczniejsze gatunki są chrząszcze, motyle, błonkówki i muchówki.

Kampinoski Park Narodowy chroni rozległy obszar położony w pradolinie Wisły. Zajmuje tarasy nadzalewowe, które tworzą dwa pasy bagienne i dwa pasy wydmore o przebiegu równoleżnikowym. Obszar parku to pozostałość wielkiego kompleksu leśnego łączącego się w przeszłości z puszciami Bolimowską i Jaktorowską. Obecnie lasy na terenie parku zajmują około 73% jego powierzchni. Głównym drzewem jest sosna, a dominującymi zbiorowiskami leśnymi bory, stosunkowo dużą powierzchnię zajmują również olsy. Znacznie mniej jest siedlisk łąkowych, łągowych czy dąbrów świetlistych. Tereny otwarte, które zajmują w KPN nieco ponad 20%, są szczególnie cenne i wykazują ogromną wartość przyrodniczą. Większość zbiorowisk nieleśnych powstała wskutek działalności człowieka. Wody zajmują bardzo małą powierzchnię – około 0,4% obszaru parku. Głównym ciekim jest kanał Łasica, do którego swoje wody odprowadzają kanały Zaborowski, Olszowiecki i Ł9. Wody stojące to z reguły niewielkie, często wysychające latem śródleśne i śródpolne oczka wodne oraz niewielkie stawy i torfianki.

Badania i nowe odkrycia pozwalają inaczej patrzeć na wartość przyrodniczą KPN, na rolę i zadania parków narodowych w systemie ochrony przyrody w kraju i Europie. Dla wielu objęcie Puszczy Kampinoskiej ochroną w formie parku narodowego było spowodowane jej położeniem w sąsiedztwie Warszawy i walorami geograficznymi (pradolina Wisły, wydmy śródlądowe).

Dzięki silnemu zróżnicowaniu siedlisk fauna bezkręgowca Kampinoskiego Parku Narodowego odznacza się wyjątkowym, choć niestety bardzo słabo poznanym bogactwem gatunków. Na terenie parku spotyka się organizmy typowo puszczańskie, potwierdzające wielowiekową ciągłość lasów, a także borealne, świadczące o burzliwej przeszłości geologicznej tego terenu, oraz pospolite gatunki charakterystycz-

ne dla rozległych obszarów łąkowych i leśnych niżu środkowoeuropejskiego. Pomimo dużej powierzchni i silnego zróżnicowania siedlisk Kampinoski Park Narodowy wciąż pozostaje jednym z najslabiej zbadanych polskich parków narodowych pod względem entomofauny. Choć położony jest blisko stolicy z pokaźną ilością ośrodków naukowych, nigdy nie doczekał się możliwie pełnego opracowania fauny owadów.

Jak dotąd udokumentowano występowanie w parku nieco ponad 3000 gatunków owadów reprezentujących 18 rzędów, co stanowi zaledwie 11% entomofauny krajowej. Wśród tych 3000 gatunków aż 60 podlega ochronie gatunkowej, 19 znajduje się w Polskiej Czerwonej Księdze Zwierząt, a 210 umieszczonych jest na Czerwonej Liście Zwierząt Ginących i Zagrożonych w Polsce.

Poniżej przedstawiono krótką charakterystykę najciekawszych gatunków i grup owadów, które świadczą o wielkim bogactwie tej gromady zwierząt w Puszczy Kampinoskiej.

Spośród owadów zaliczanych do ewolucyjnie niższych na uwagę zasługują ważki. Dotychczas w KPN udokumentowano



Iglica mała

(fot. D. Marczak)

występowanie 47 gatunków z 73 występujących w Polsce. Są wśród nich gatunki chronione prawem krajowym, jak: żagnica zielona (*Aeshna viridis*), łątka zielona (*Coenagrion armatum*), gadziogłówka żółtonoga (*Gomphus flavipes*), trzepla zielona (*Ophiogomphus cecilia*), straszka syberyjska (*Sympetma pedisca*) czy zalotka większa (*Leucorrhinia pectoralis*), a dwa z nich także Dyrektywą Siedliskową w ramach sieci Natura 2000. To zalotka większa i trzepla zielona. Ostatnio (w 2012 r.) odkryto na terenie parku nowy gatunek – iglicę małą, również podlegający ochronie ścisłej. Według Rozporządzenia Ministra Środowiska z dnia 12 października 2011 r. w sprawie ochrony gatunkowej zwierząt jest to jedyny gatunek bezkręgowca w naszym kraju wymagający tworzenia całorocznej strefy ochronnej wokół miejsc występowania – powierzchnia o promieniu 100 metrów od miejsca rozrodu i regularnego przebywania.

Stosunkowo dużą grupą owadów bardzo słabo zbadaną są błonkówki. Z parku znamy zaledwie nieco ponad 600 z prawie 6500 gatunków stwierdzonych w Polsce. Wśród tej niewielkiej liczby gatunków jest aż 28 gatunków chronionych ściśle lub częściowo. W ostatnich latach dzięki intensyfikacji badań odnaleziono gatunki bardzo rzadkie lub nawet nigdy wcześniej nie stwierdzane w naszym kraju. Zaliczyć do nich można złotoliti *Chrysis illigeri* i *Pseudomalus triangulifer* oraz przedstawicieli grzebaczowatych: *Polemistus abnormis* i *Trypoxylon fronticorne*. Za najciekawszy, a zarazem jeden z najcenniejszych gatunków błonkówek należy uznać osarkę murarkowego (*Leucospis dorsigera*). Gatunek ten został znaleziony na obszarze parku w 2011 r. Jest zagrożony ze względu na zanikanie jego środowisk życia – starych, obumierających drzew na nasłonecznionych siedliskach oraz drewnianego budownictwa. Dlatego gatunek ten został umieszczony w Polskiej Czerwonej Księdze Zwierząt w kategorii VU – zagrożony. W Europie osarek murarkowy do niedawna znany był z południowej Europy: Francji, południowo-zachodnich Niemiec, Austrii, Węgier, Czech, Słowacji, Ukrainy i Mołdawii. W ostatnim dwudziestolecu odkryto w Europie kilkanaście nowych stanowisk gatunku (Belgia, Luxemburg, Holandia i Niemcy) i przesunięto granicę jego zasięgu dość daleko na północ. W Polsce po raz pierwszy osarek murarkowy został stwierdzony pod koniec XVIII w. na Śląsku. Na kolejną obserwację w kraju trzeba było czekać aż do połowy XX w. Stanowisko tej błonkówki w Kampinoskim Parku Narodowym jest jednym z około 10 współczesnych stanowisk w Polsce, ale z całą pewnością najdalej wysuniętym na północ w Europie.

Owadami, których badania na obszarze puszczy przeżywają obecnie rozkwit, są chrząszcze. Dotychczas udało się potwierdzić obecność około 1500 gatunków spośród ponad 6000 występujących w kraju. Jest to liczba niewielka, ale intensyfikacja badań nad tą grupą z pewnością zaowocuje w najbliższych latach znacznym powiększeniem liczby taksonów znanych z KPN. Szacuje się, że na terenie parku powinno występować nawet 3500 gatunków chrząszczy. Wśród nich aż 20 podlega ścisłej ochronie gatunkowej. Stwierdzono również gatunki nie notowane wcześniej w granicach Polski, jak np. odnaleziony w roku 2011 przedstawiciel rodziny kusakowatych *Calodera cochlearis*. Są też gatunki wykazane z kraju dopiero w XXI w.,



Osarek murarkowy

(fot. D. Peplowska-Marczak)

a w KPN mają drugie lub trzecie znane miejsca występowania. Należą do nich inny przedstawiciel kusakowatych – *Ischnoglossa obscura* czy kornik *Xylosandrus germanus*. Za najciekawsze chrząszcze uważa się te, które żyją w starych lasach. Owady te wskazują na reliktowy, a czasem nawet pierwotny charakter kompleksu leśnego. Poza Puszcza Kampinoską wiele gatunków chrząszczy znanych jest jedynie z dobrze zachowanych kompleksów leśnych, jak Puszcza Białowieska czy Puszcza Świętokrzyska. Trudno rozstrzygnąć, które chrząszcze są najcenniejsze dla Kampinoskiego Parku Narodowego, ale bez wątpienia warto wspomnieć o kilku gatunkach. Oto one:

Kusak *Ischnoglossa obscura*

(fot. R. Plewa)

***Velleius dilatatus*** – jeden z rzadszych polskich kusakowatych. Ze względu na skryty tryb życia jest niezbyt często obserwowany. Znany z kilkunastu stanowisk w Polsce. Zasiadła dziuple zajęte przez szerszenie, gdzie aktywnie poluje na larwy saprofagicznych muchówek, które odżywiają się odchodami szerszeni. Podlega ochronie gatunkowej i jest umieszczony na Czerwonej Liście Zwierząt Zagrożonych i Ginących w kategorii VU – gatunek zagrożony.

**Kruszczyca okazała** (*Protaetia aeruginosa*) – znajduje odpowiednie warunki rozwoju na dębach liczących ponad 200 lat. Na terenie Puszczy Kampinoskiej drzewostany w wieku powyżej 100 lat zajmują około 15% powierzchni leśnej. Stanowi to duży potencjał siedlisk dla różnych owadów saproksylicznych, w tym gatunków chronionych, jakim jest kruszczyca okazała. Umieszczona jest na Czerwonej Liście Zwierząt Zagrożonych i Ginących w kategorii VU – gatunek zagrożony oraz na Europejskiej Czerwonej Liście Chrząszczy Saproksylicznych w kategorii NT – gatunek bliski zagrożenia. Obecnie na obszarze parku znana jest z kilku stanowisk.



Zgniotek cynobrowy

(fot. D. Marczak)

to **biegacz bagienny** (*Carabus clathratus*) podlegający ścisłej ochronie gatunkowej i umieszczony w Polskiej Czerwonej Księdze Zwierząt Zagrożonych i Ginących w kategorii EN – gatunek zagrożony. Zasiadla bagniste obszary leśne i torfowiska. Znany jest z wielu stanowisk w całym kraju, jednak najlepsze warunki i najliczniejsze populacje ma w Puszczy Kampinoskiej oraz na bagnach Biebrzańskich i rozlewiskach Narwi. Drugi gatunek, który chciałbym przybliżyć, to *Platypsyllus castoris* z rodziny grzybinkowatych. Wyglądem nie przypomina chrząszcza, ale raczej dokuczliwą wesz. Często zresztą nazywany bywa wszą bobrową. Jako wyspecjalizowany ektopasożyt bobrów jest doskonale przystosowany do życia w ich gęstej sierści. Okazy tego gatunku pasożytują na kampinoskiej populacji bobra.



Kusak *Velleius dilatatus*

(fot. D. Marczak)



Kruszczyca okazała

(fot. D. Marczak)



Biegacz bagienny

(fot. D. Marczak)

**Zgniotek cynobrowy** (*Cucujus cinnaberinus*) – gatunek uznawany jest za relikw lasów pierwotnych. Związany z obumierającymi i obumarłymi drzewami, głównie liściastymi. W Polsce znany z niewielu stanowisk w różnych częściach kraju. Najliczniejsze populacje znajdują się na terenie Białowieskiego Parku Narodowego i w Bieszczadach. Na Mazowszu znany jest z kilku stanowisk w Puszczy Kampinoskiej, z okolic Nowego Dworu Mazowieckiego i Modlina oraz Puszczy Kozienickiej.

Z omówionymi powyżej gatunkami związany jest cały szereg drobnych, często mikroskopijnych gatunków saproksylicznych. Trudno je w tym miejscu wyliczać, ale warto podkreślić, że wiele z nich to relikty lasów o charakterze naturalnym. Są szczególnie cenne, gdyż wskazują na unikalność Puszczy Kampinoskiej.

Chrząszcze występują także na innych siedliskach: łąkach, murawach, wrzosowiskach, w wodzie. Wśród nich też są ciekawe gatunki. Dla przykładu można podać dwa z nich. Pierwszy

Na zakończenie tego krótkiego przeglądu należy zaznaczyć, że inne grupy owadów także są badane na obszarze parku, choć może w mniejszym stopniu. W ostatnich latach stwierdzono na przykład występowanie kilkuset gatunków motyli nocnych, którymi dotychczas nikt na terenie KPN się nie zajmował, a dzięki współpracy z entomologiem Sashą Lukashukiem z Berezyńskiego Rezerwatu Biosfery na Białorusi intensywnie rozwijają się badania pluskwiaków.

Chciałbym na koniec podziękować wielu entomologom – amatorom i profesjonalistom, którzy wspomagają Kampinoski Park Narodowy w poznawaniu jego różnorodności, prowadząc odłowy, oznaczając gatunki czy wreszcie organizując obozy studenckie i sympozja.

**Dawid Marczak**  
Kampinoski Park Narodowy

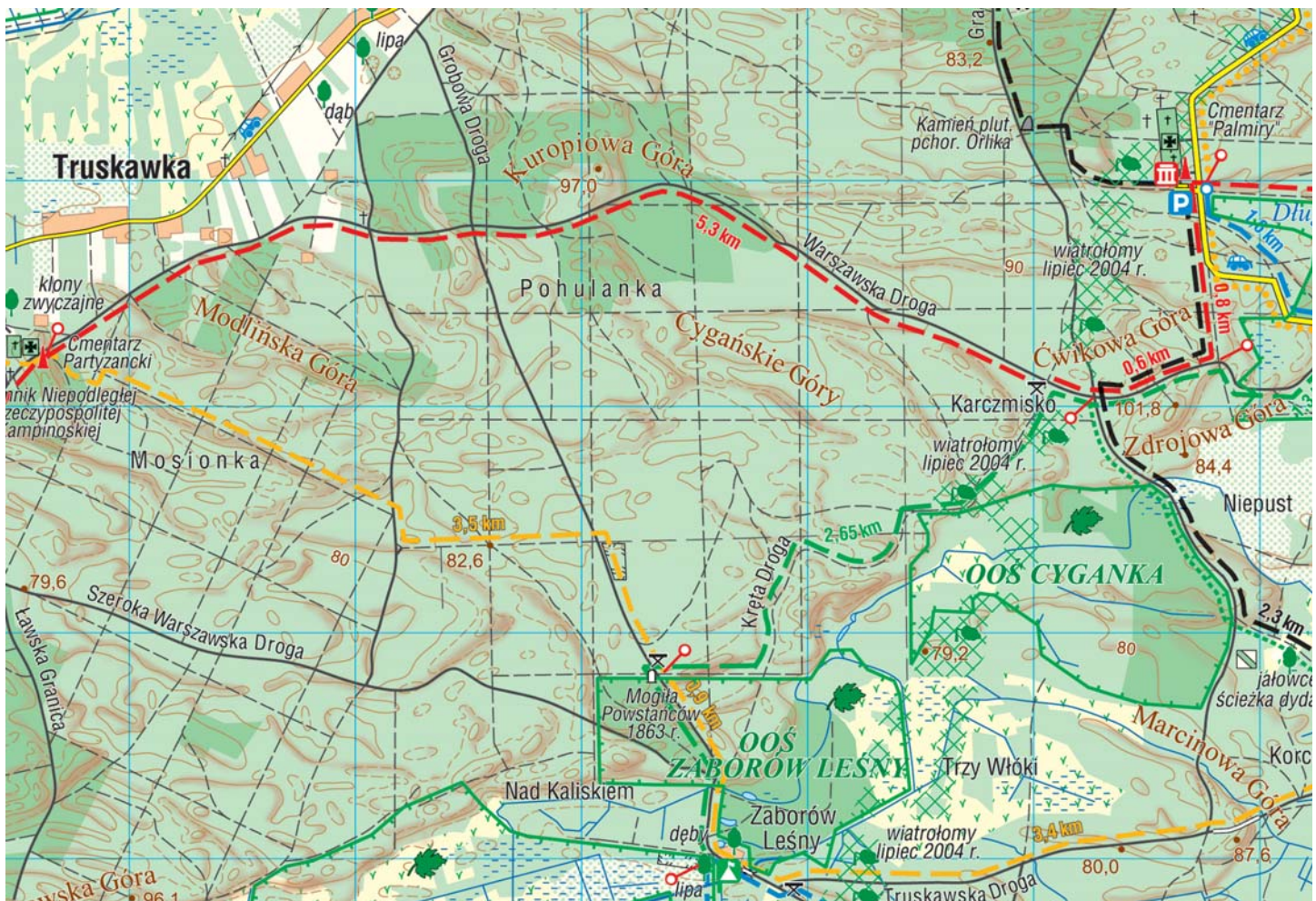
# Kuropiowa Góra

**D**okładnie 2600 metrów na zachód od cmentarza palmirskiego wśród lasów Kampinoskiego Parku Narodowego wznosi się piaszczysta wydma zwana Kuropiową Górą. Oglądana od północy, od strony płaskiej równiny rozległych łąk koło wiosek Brzozówka i Łosia Wólka, wygląda wcale górsko w tym nizinnym pejzażu. Starych drzewostanów w okolicy jest niewiele, przeważają nowiny, młodniki i drągowiny sosnowe. W wiekach XVIII i XIX prywatni właścici-

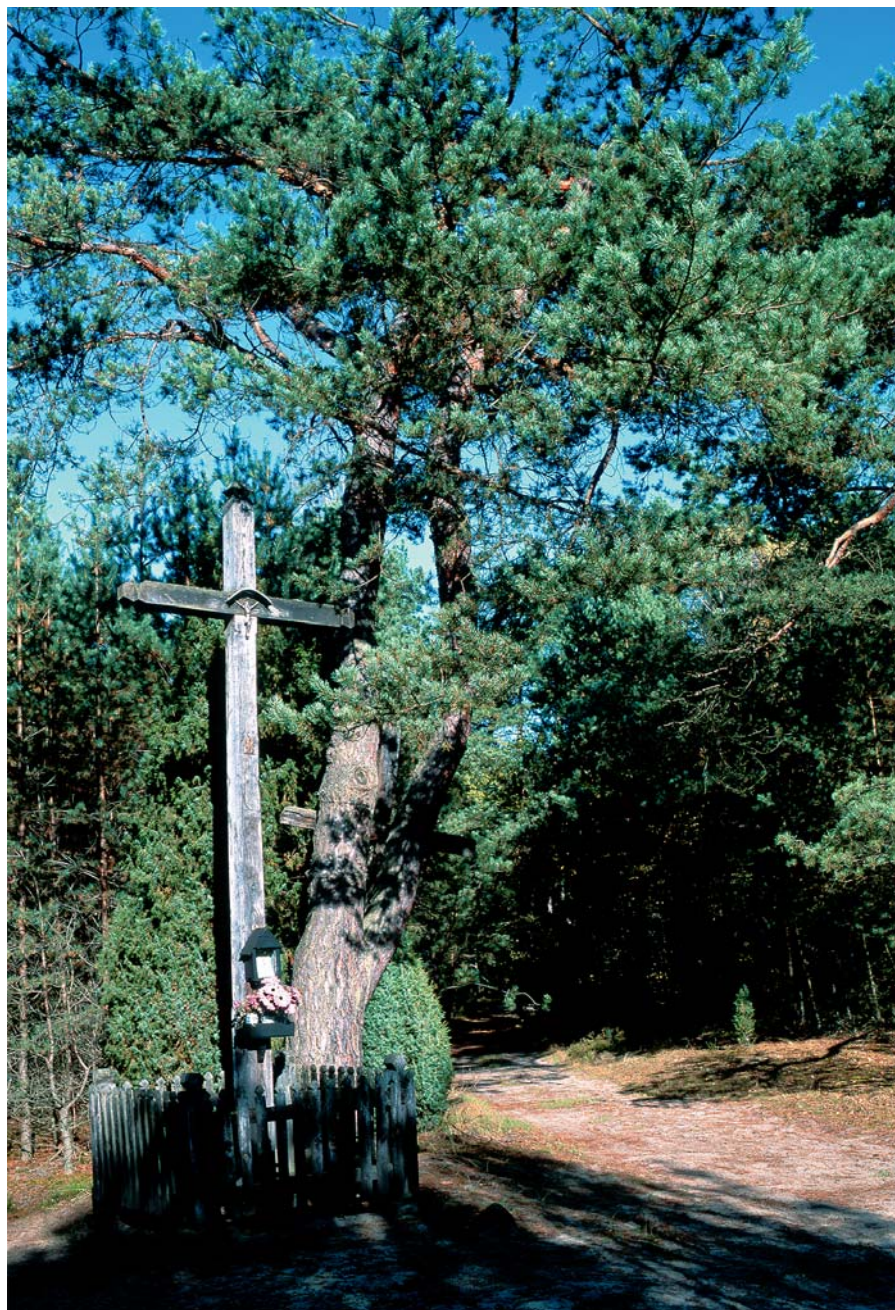
ciele tych lasów niechętnie przetrzebili tę część Puszczy Kampinoskiej. Do niedawna jeszcze można było zobaczyć ślady tej, pozał się Boże, gospodarki leśnej: ogromną pustynię lotnych piasków pozbawionych warstwy glebowej, rozciągającą się w okolicach Janówka. Dziesiątki lat upłyną, nim będzie tu szumieć prawdziwy, puszczański las.

Okolice w kręgu Kuropiowej Góry mimo to na uwagę zasługują. Choćby sama Kuropiowa Góra. Przypomnijmy

tutaj, iż dawniej koguta wyłącznie kurem nazywano. Mówiło się, że „kury pieją”, pianie kurów zwano oczywiście „kuropieniem”. Od których to kurów nazwę tej wydmy urobiono? Czy od tych, które kuropiały w stojącej u stóp wydmy gajówce Pohulanka, która znikła bezpowrotnie w czasie ostatniej wojny światowej? Czy od kurów w którejś z zagród pobliskich Bud Truskawki powstałych w wieku XVIII pośród puszczy?



Okolice Kuropiowej Góry zastępują na bliższe poznanie



Warszawska Droga wiedzie przez bory sosnowe z Truskawki do Pocięchy obok Kuropiowej Góry  
(fot. G. Okołów)

Z dwóch stron Kuropiowa Góra jest ograniczona starymi leśnymi traktami wiodącymi z wiosek w głębi puszczy usytuowanych do Warszawy. Jedna nosi nazwę Warszawskiej Drogi, druga zwana jest Budnicką Droga. Oboma jeżdżono po równi, a zazwyczaj wyruszało się zaraz po zmierzchu, aby przez noc dojechać do odległego o 20 km miasta.

Od świtu sprzedawano w Warszawie to wszystko, na co było zapotrzebowanie, najchętniej oczywiście płody lasu, łąk i roli. Handlowano sianem i drewnem, sprzedawano poziomki, jagody borówki czernicy, orzechy leszczynowe i grzyby, a także „kuropatki”, czyli wiązki gałęzi i grubego chrustu lub szczap, za pomocą których rozpalano ogień w miejskich piecach.

Wielkim powodzeniem cieszyły się wszelakie „truskawki”, jak jeszcze w średniowieczu nazywano poziomki i inne rośliny leśne. Nazwa pochodziła od „trusku”, tj. szelestu. Aleksander Brückner przytacza nawet charakterystyczny staropolski zwrot: za lekkim truskciem liścia. Owych owoców leśnych musiało być sporo dawnymi czasy, skoro aż dwie wioski położone w kręgu Kuropiowej Góry noszą podobną nazwę. Truskaw na południu, Truskawka na północy.

Powrót wieśniaka z Warszawy następował również dopiero po zmierzchu. Czasem wstępowano do karczmy, zaś w okolicy naszej góry aż trzy czyhały na słabszych w charakterze. Najczęściej jednak koń sam prowadził znajomym traktem, a furman drzemał zmęczony pełnym wrażeń dniem. Nocny powrót budził psy w wiejskich zagrodach pod lasem. Psy szczekały i budziły śpiących gospodarzy, którzy mruzcili wówczas pod wąsem: „O! budnik jedzie”.

O budniku, który budził przejeżdżając, opowiadali mi mieszkańcy Truskawki i Janówka, od niego wyprowadzając nazwę drogi. Także i góry. Bowiem dodać należy, iż jest jeszcze jedno znaczenie tego słowa. Budnikiem nazywa się również koguta. Najpewniej jednak droga wzięła swoją nazwę od trudniących się karczowaniem lasu ludzi, którymi zaroiły się mazowieckie knieje przed ponad dwustu laty, a których zwano właśnie budnikami, jako że w osadach budami zwanych mieszkali.

Mieszkańcy okoliczni nadal nielegalnie zbierają leśne „truskawki” i grzyby wokół Kuropiowej Góry. Do Warszawy jeżdżą od dawna nie furą, lecz elegancką „taksówką”, jak popularnie nazywa się tutaj każdy samochód osobowy, lub w najgorszym razie „samochodem”, jak czasem mówi się jeszcze o autobusie. I już nie piaszczystymi drogami leśnymi, lecz dłuższymi, za to wygodniejszymi szosami. W zimowej porze w młodniki wokół Kuropiowej Góry zachodzą łosie, które nader chętnie żywią się korą i gałązkami młodych sosenek.

**Lechosław Herz**

# Odrestaurowany z dużym pietyzmem

**W**arszawiacy dawno odkryli walory przyrodnicze i rekreacyjne Puszczy Kampinoskiej. Ale podstołeczna puszcza to nie tylko dzieło natury chronione od 1959 r. jako park narodowy. Na jej terenie i w najbliższym otoczeniu wartościowych zabytków i pamiątek historycznych też nie brakuje. Oficjalne rejestry odnotowują 39 obiektów zabytkowych. Jednym z nich jest pieczołowicie odremontowany osiemnastowieczny dwór w Strzyżewie.

**Z** Warszawy do Żelazowej Woli wiedzie drogą nazywaną często Traktem Chopinowskim, a wcześniej nosząca miano Gościńca Królewskiego. Obie nazwy nie są przypadkowe, gdyż jest to stara droga wzmiankowana już w XV w. – współcześnie nazwy „trakt”, „gościńiec” mają znaczenie wyłącznie historyczne. Dawny trakt przebiega skrajem Puszczy Kampinoskiej przez równie stare wsie: Stare Babice, Borzęcin, Zaborów, Leszno, Kampinos, Strzyżew. W czasach Chopina wsie te były niewielkie, liczące od kilku do kilkunastu dymów, na ogół pobudowanych blisko siebie. Wsie łączyła droga biegnąca przez pola uprawne, na której w okresie roztopów po osie grzęzły wozy. Dziś jest to wygodna szosa o gładkiej nawierzchni.

Odległość z Warszawy do Żelazowej Woli wynosi około 50 km. Można ją przebyć samochodem w niecałą godzinę. W czasach, kiedy podróżowało się powozem zaprzężonym w dwie lub trzy pary koni, zatrzymanie się na dłuższy popas, a nawet na całą noc było konieczne. Brakowało regularnej komunikacji dyliżansowej oraz stanic, gdzie można by zmienić konie. Drogę należało przybyć w ciągu jednego dnia lub zatrzymywać się w zaprzyjaźnionych dworach. Były to dwory niewielkie, ale gościnne. W tej części Mazowsza nigdy nie było wielkiej własności ziemskiej ani tak możnych rodów jak w Wielkopolsce czy Małopolsce. Nie mogła się z nimi równać nawet największa na Mazowszu własność królewska czy kościelna. Dominowały nieduże majątki z dworami i zabudowaniami folwarcznymi. W położonej tuż przed Żelazową Wolą wsi Strzyżew też był dwór, który choć popadał w ruinę, szlacheckim kształtem architektonicznym budził ciekawość przez długie lata. Zaczął niszczyć po wojnie, dewastacji nie powstrzymało nawet wpisanie dworu i otaczającego go parku do rejestru zabytków. Do dawnej świetności został przywrócony niedawno. Dzięki nowym właścicielom powraca w pełnej krasie na mapę turystyczną i kulturową Polski. Rąbka tajemnicy o dworze i jego byłych właścicielach uchylił śp. ksiądz Zbigniew Skielczyński w interesującym artykule opublikowanym dwadzieścia lat temu na łamach kwartalnika (Puszcza Kampinoska 2/1992).



Dwór był ruiną, gdy przystępowano do jego odbudowy

Położona dwa kilometry od Żelazowej Woli nad leniwie płynącą rzeką Utratą wieś Strzyżew ma bogatą, sięgającą średniowiecza historię. Była to początkowo większa własność szlachecka, która w wyniku podziałów ulegała stopniowemu rozdrobnieniu. Zapisy mówią, że w XVI w. włości objął Paweł ze Strzyżewa, cześnik sochaczewski, znany jako fundator kaplicy parafialnej przy kościele w Sochaczewie. W XVII w. właścicielem dóbr strzyżewskich został Mikołaj Łajszczewski, podstarości sochaczewski. Majątek należał do tej rodziny do 1684 r. Następnie krótko do Aleksandra Kowalkowskiego, majora lejbgwardii królewskiej. W latach 1697-1701 właścicielem dóbr był Dionizy Romanowicz, pisarz Wielkiego Księstwa Litewskiego. W 1711 r. ziemia przechodzi w ręce rodu Zembrzuskich, którzy wznoszą dwór barokowo-klasycystyczny i okalają go parkiem krajobrazowym. Mariola Wojtkiewicz w książce *Żelazowa Wola. Dzieje domu Chopina* wspomina: „Po III rozbiórce Polski (1795) jeszcze niedawno tętniącą życiem Warszawę opuściło wiele rodzin magnackich i szla-



Koncert plenerowy festiwalu muzycznego z cyklu „W krainie Chopina” w zabytkowym parku w Strzyżewie, w tle odnowiony dwór



Sala łowczego w piwnicach dworskich



Sala bankietowa

checkich, osiedlając się na prowincji. Miało to konsekwencje we wzmożonym ruchu budowlanym – stawiano liczne pałace i dwory projektowane przez znanych warszawskich architektów. Przykładem może być dwór w Miłonicach pod Kutnem czy nawet dwór w Strzyżewie pod Sochaczewem”.

Dwór w Strzyżewie jest typowym obiektem dworskiej architektury połowy XVIII w. Odbudowany przez aktualnych właścicieli z dużym pietyzmem został oddany do użytku w początku 2012 r. Powiązanie architektury i posadowienia dworu z warunkami terenowymi jest w Strzyżewie niemal idealne. Budynek zaprojektowano na planie wydłużonego prostokąta i usytuowano nad terasą zalewową Utraty. Uzyskany został w ten sposób spektakularny efekt. Dwór wydaje się być niewysoki i przysadzisty od frontu, natomiast od strony rzeki wyższy i smuklejszy. Zabytek odnowiono z niezwykłą pieczołowitością. Jak dawniej drewniany ganek zdobi trójkątny szczyt wsparty na czterech kolumnach. Od strony ogrodowej zachowano podcieni o pięciu słupach. Całość pokrywa łamany dach z urokliwymi facjatkami.

Wróćmy jednak do historii. Pierwszymi właścicielami Strzyżewa wywodzącymi się z rodu Zembruskich byli Karol i Helena, a ostatnim Józef, który w 1814 r. przejął dobra od wuja Jakuba Zembruskiego. Zembrusczy, niespecjalnie bogaci, na rzecz majątku zaciągali pokaźne długi. Gdy 8 maja 1805 r. spłonęła wieś, a rok później na skutek działań wojsk napoleońskich uległy zniszczeniu wszystkie zabudowania dworskie i stodoły, majątek wystawiono na sprzedaż. W 1827 r. majątek Strzyżew liczył 15 domów, 133 mieszkańców i należał do parafii Brochów. W latach 1833-42 folwarkiem gospodarowała Marianna Hennenberg, a od roku 1842 właścicielem dóbr został Adam Lasocki z Brochowa. Lasocki był jednym z bardziej majątnych właścicieli dóbr strzyżewskich i nie skąpił pieniędzy na zagospodarowanie parku przy dworze. W latach 30. XX wieku majątkiem gospodarował Michał Żukotyński, a następnie Jan Żukotyński, który zarządzał Strzyżewem w czasie okupacji. Po Powstaniu Warszawskim dwór był miejscem schronienia dla uciekinierów z Warszawy, wśród których znalazły się także ocalałe łączniczki batalionu AK „Parasol”. W okresie powojennym budynek był mocno dewastowany, a w latach 90. XX w. stał się zupełną ruiną. Ratunkiem była odbudowa, rozpoczął ją w 2010 r. prywatny inwestor pod nadzorem mazowieckiego konserwatora zabytków. Nowi

właściciele postanowili nie tylko przywrócić posiadłości dawną świetność, ale także „tchnąć w nią nowego ducha”. Rzeka Utrata przez długie lata zanieczyszczana znowu jest czysta, dając spore możliwości rekreacyjne: można łowić w niej ryby i jak przed wojną pływać kajakami. Piękne okolice sprzyjają rodzinnym wycieczkom rowerowym, w których doskonałym przystankiem będzie z pewnością dwór w Strzyżewie i stylowa karczma urządzona w odrestaurowanym budynku, w którym w przeszłości znajdowała się waga dworska.

Dobrze, że coraz więcej obiektów zabytkowych przechodzi w ręce prywatne i otrzymuje nowych właścicieli, którzy nie szczędząc wysiłków i pieniędzy nie tylko przywracają im dawną urodę, ale także fundują „drugie życie”, przeznaczając obiekty na cele kulturalne czy turystyczne. Dwór w Strzyżewie miał szczęście i dzisiaj znowu może uwodzić swoim dostojestwem. Intencją właścicieli jest stworzenie tu kameralnego centrum konferencyjno-szkoleniowego, a także miejsca ważnych imprez i wydarzeń kulturalnych. Dwór położony na skraju rzeki Utraty otoczony jest wspaniałym pięciohektarowym parkiem. W złożeniach planistycznych parku wykorzystana została naturalna rzeźba terenu wzbogacona wątkiem roślinnym zgodnie z zasadami zakładania ogrodów naturalistycznych sformułowanymi przez jednego z epigonów tego kierunku: „Wybrać z przyrody to, co jest najpiękniejszego, sprowadzić do rozmiarów dających się zmieścić w szczupłych ramach, naśladować tak umiejętnie rzeczywistość, żeby sztuka przypominała naturę, nie kłamiąc – jest to stworzyć ogród strojny, który gdy jest małych wymiarów – spacerowym zwiemy, gdy zaś wielkie przybiera rozmiary – nadajemy mu nazwę parku” (Edmund Jankowski *Ogród przy dworze wiejskim*. Warszawa 1898). Część parku to obszar zalewowy Utraty, na którym rosną ogromne, rozłożyste dęby, wiązy i amerykański dąb bagienny – jeden z najstarszych i najokazalszych na ziemiach polskich. W latach 30. ubiegłego wieku ówczesny właściciel dóbr strzyżewskich zmienił bieg rzeki, przekopał kanał, tworząc wyspę połączoną drewnianym mostem z resztą parku. Obecnie ta około półhektarowa wyspa, zrosnięta klonem jesionolistnym i kompletnie zaniedbana, jest we władaniu Lasów Państwowych i administrowana przez oddalone o ok. 60 km. Nadleśnictwo Chojnów. Na wysokich skarpach wznoszących się nad częścią zalewową parku rosną strzeliste jesiony, wiązy, dęby i modrzewie. W parku ocalało kilka pomników przyrody,

m.in. wspaniały kasztanowiec i ogromny dąb. W jego południowo-wschodniej części biją trzy źródła niegdyś zasilające stawy, które obecnie są zarośnięte i wymagają rewaloryzacji. Zamierzeniem właścicieli jest przywrócenie dawnej świetności całemu obiektowi.

Coraz częściej zabytkowe dworki, zamki i pałace przerażają się w ekskluzywne hotele, ośrodki pracy twórczej czy centra konferencyjno-szkoleniowe. Przez długi czas zapomniane i nieznane po restytucji proponują pobyt w niecodziennej atmosferze, przesyconej historią, stylem i elegancją dawnych lat. Zapewniają przy tym nowoczesne – na miarę XXI w. – komfortowe zaplecze hotelowo-rekreacyjne, które jest niejako „wartością dodaną” do historyczno-sentymentalnej oferty. Dzięki funduszom i pomysłowości ludzi z pasją następuje reaktywacja miejsc będących częścią naszego dziedzictwa kulturowego. Bardzo często w takich miejscach organizowane są obecnie imprezy kulturalne skupiające wielu gości. W parku w Strzyżewie w czerwcu 2012 r. odbyły się pierwsze letnie koncerty plenerowe VIII edycji Festiwalu Muzycznego „W krainie Chopina”.

Obiekty takie jak Strzyżew stają się miejscami poszukiwanymi nie tylko przez turystów indywidualnych, ale również klientów biznesowych. Sale i pokoje urządzone w stylu rodem z dawnych epok są nowoczesnie wyposażone i klimatyzowane, co w połączeniu z niezwykłym otoczeniem zapewnia gościom poczucie pełnego luksusu bez konieczności rezygnacji ze współczesnych wynalazków służących wygodzie. Warunki



Odrestaurowany dwór w Strzyżewie znowu uwodzi swoim dostojenstwem

stworzone pod kątem organizacji konferencji, kongresów, seminariów czy bankietów, uroczystości firmowych czy spotkań rodzinnych są najwyższej jakości, a parki otaczające dwory, pałace i zamki zapewniają spokój, ciszę i intymność prestiżowym spotkaniom. Takim właśnie miejscem na mapie Mazowsza stał się odrestaurowany barokowo-klasycystyczny dwór w Strzyżewie.

Tekst: **Małgorzata Kurasiak, Andrzej Lubański**  
Zdjęcia: **Andrzej Grzegorzczak**

# Niepełnosprawni w Kampinoskim Parku Narodowym

**S**pecjalny Ośrodek Szkolno-Wychowawczy, a właściwie jego internat położony jest na terenie Puszczy Kampinoskiej, niecałe dwa kilometry od Leszna. Miejsce to, zwane Kolonią lub Julinkiem, otacza z czterech stron las. Ma to decydujący wpływ na atmosferę i klimat w jakich wychowankowie spędzają pięć dni w tygodniu w ciągu roku szkolnego. Urok i walory zdrowotne tego terenu doceniano już dawniej, budując tu „Kolonie dla dzieci polskich bez różnicy wyznania”, którą przed wojną odwiedzał sam prezydent Mościcki. Docenia się je i dzisiaj, gdy mieszkańcami internatu jest młodzież i dzieci niepełnosprawne intelektualnie, a niektóre też ruchowo. Błędem byłoby ograniczyć się do tego miejsca, gdy Kampinoski Park Narodowy wręcz zaprasza do uprawiania turystyki, a szlak niebieski przebiega w sąsiedztwie placówki. Jak więc z tego nie skorzystać.

Wycieczki czynią proces wychowania w Ośrodku pełniejszym i bogatszym w treści, umożliwiając wychowankom bezpośrednio poznanie naturalnego środowiska własnego regionu. Zajęcia prowadzone w terenie kształcą umysł, uczą obserwacji, rozwijają wyobraźnię, dają praktyczne umiejętności jak poruszać się w obcym terenie i pokonywać napotkane trudności. Wycieczki mają ogromny wpływ na stan zdrowia i zachowanie dobrej kondycji. Aktywność ruchowa i czynny wypoczynek wpływają bowiem nie tylko na regenerację sił psychicznych, ale i fizycznych, co ma szczególne znaczenie w przypadku osób niepełnosprawnych. Warunki klimatyczne, cisza, kontakt z przyrodą sprzyjają regeneracji. Wycieczki stwarzają okazje do nawiązywania bezpośrednich relacji z mieszkańcami kampinoskich wsi. Nade wszystko jednak zmuszają do wysiłku fizycznego i radzenia sobie w trudnych sytuacjach, a co za tym idzie



Zajęcia terenowe umożliwiają bezpośredni kontakt z naturalnym środowiskiem (fot. M. Dybaś)



Zabawa podczas zajęć terenowych wpływa nie tylko na regenerację sił psychicznych, ale i fizycznych, co ma szczególne znaczenie w przypadku osób niepełnosprawnych (fot. M. Dybaś)

wyrabiają silną wolę. W Szymanówku mieszka pani, która pracowała w naszym Ośrodku i może być wzorem dla tych, którzy narzekają, że mają daleko do szkoły.

Turystyka oprócz tego, że stanowi jedną z form aktywnego spędzania wolnego czasu, spełnia ważną funkcję dydaktyczną: pogłębia, rozszerza i utrwala wiadomości z przedmiotów takich jak przyroda, geografia czy historia. Wiadomości, które wychowankowie zdobywają podczas wycieczek są o wiele trwalsze i bardziej wszechstronne niż te, które można zdobyć na lekcjach z książek czy pogadanek. Przeżycia doznane w bezpośrednim kontakcie z leśną fauną i florą, zróżnicowanym krajobrazem, pomnikami kultury i pamiątkami narodowymi są bez porównania bogatsze, głębsze i bardziej twórcze niż wiedza zdobyta w szkole.

W życiu osoby niepełnosprawnej formy te nabierają szczególnego znaczenia, gdyż aktywizują, wyzwalają z kompleksów, mobilizują do podejmowania pracy nad sobą, integrują, wyczułają na piękno przyrody, uczą szacunku dla niej, kształtują kulturę zachowań w miejscach publicznych. Po prostu rewalidują.

Każdego roku organizowanych jest kilka wycieczek tematycznych w KPN, podczas których wychowankowie z bliska przyglądają się owadom, szukają śladów łośi i dzików, dowiadują się, że padalec to jaszczurka, a akacje nie rosną w Polsce. I choć wiedzą, że najwięcej w lesie jest drzew okrągłych, to z uwagą poznają ich nazwy gatunkowe oraz uczą się je rozpoznawać. Z zamkniętymi oczami wsłuchują się w śpiew ptaków bądź stukanie dzięcioła. Dzięki tak zdobytym informacjom mogą z powodzeniem startować w konkursach wiedzy o Kampinoskim Parku Narodowym. Kilka lat temu nasz wychowanek zajął w takim konkursie drugie miejsce i w nagrodę otrzymał rower.

Wszystko to nie byłoby możliwe, gdyby nie współpraca z placówkami dydaktycznymi Kampinoskiego Parku Narodowego

wego w Granicy i Izabelinie. Szczególnie pragniemy podziękować pani Ludwice Kwidas-Wierzbickiej oraz panu Mariuszowi Morkowskiemu za to, że od wielu lat spotykają się z nami na puszczańskich szlakach jako przewodnicy. Zajęcia w terenie organizowane przez nich to nie tylko zdobywanie wiadomości, ale również zabawa i rozrywka, rozwiązywanie zagadek, wspólne śpiewanie piosenek turystycznych i patriotycznych. Zdarzają się też chwile refleksji i zadumy, gdy składamy kwiaty pod krzyżami na Białej Górze, w Palmirach czy w Pocięcie, gdzie co roku w pierwszą niedzielę września bierzemy udział w uroczystościach przy pomniku Powstańców Oddziałów Specjalnych AK „Jerzyki”, których komendant, Jerzy Strzałkowski, jest patronem Specjalnego Ośrodka Szkolno-Wychowawczego w Lesznie. Korzystając w tak dużym stopniu z bogactwa przyrody, ale i z życzliwości pracowników Kampinoskiego Parku Narodowego chcemy pozostawić swój ślad. Od wielu lat uczestniczymy w akcji „Sprzątnięcie Świata”, zbierając śmieci na terenie Puszczy Kampinoskiej, pracujemy społecznie w Gospodarstwie Szkółkarskim KPN pod okiem pani Hani Zacharczuk, wykonując prace porządkowe, ale też czysto szkółkarskie, np. wykopywanie sadzonek. Od pani Hani otrzymaliśmy sadzonki krzewów leśnych, które posadziliśmy na terenie naszego Ośrodka.

Bardzo nam się podoba sąsiedztwo parku i życzliwość jego pracowników. Będziemy się starali w dalszym ciągu w taki sposób korzystać z dobrodziejstw lasu, by i oni byli z nas zadowoleni.

W Nowym Roku wszystkim pracownikom Kampinoskiego Parku Narodowego życzymy radości i sukcesów. Darz bór!

Wychowankowie SOSW w Lesznie,  
opiekun Sekcji Turystycznej, wychowawca w internacie  
**Mirek Dybaś**

# Wokół Palmir

To kolejna ścieżka dydaktyczna w Kampinoskim Parku Narodowym. Jej oficjalne otwarcie nastąpiło 14 września br., po uroczystościach patriotyczno-religijnych, jakie corocznie odbywają się na cmentarzu w Palmirach w Święto Podwyższenia Krzyża. Sponsorem ścieżki jest firma Ciech SA – Honorowy Przyjaciel Kampinoskiego Parku Narodowego.



Tablica powitalna

(fot. P. Fidler)

Ścieżka ma 1,7 km długości. Spacer nią daje zwiedzającemu możliwość nie tylko poznania przyrody i bogactwa form geomorfologicznych Puszczy Kampinoskiej, ale także ważnego fragmentu naszych narodowych dziejów związanych z tragicznymi wydarzeniami II wojny światowej. Trasa oznakowana jest międzynarodowym symbolem ścieżki dydaktycznej – białym kwadratem z zielonym paskiem. Znajduje się na niej 9 przystanków z tablicami informacyjnymi. Warto zatrzymać się przy nich, by dowiedzieć więcej o mijanych miejscach. Oto krótka charakterystyka poszczególnych przystanków.

Przy pierwszym z nich znajduje się tablica powitalna. Pokazano na niej trasę ścieżki wraz z mapą oraz podano krótką charakterystykę samej ścieżki.

## Przystanek 2

### Bagno

Podstawowymi składnikami krajobrazu Puszczy Kampinoskiej są wydmy i bagna. Powstały one pod koniec ostatniego zlodowacenia zwanego zlodowaczeniem Wisły albo północnopolskim. Wraz z następującymi zmianami klimatu naniesiony przez lądolód i wody Prawiśły piasek został osuszony i uformowany w wydmy. Przemieszczało się też stopniowo koryto Wisły. Opuszczone koryta

zostały odgradzone od głównego nurtu i zmieniły się w zbiorniki wody stojącej. Wówczas rozpoczął się powolny proces odkładania materii organicznej i wypłykania, co doprowadziło do przekształcenia ich w tereny bagienne. Duże, płytkie zbiorniki stały się siedliskiem roślinności wodnej, którą w miarę wypłykania zastąpiły szuwarey i inna roślinność hydrofilna, zwłaszcza torfowce. Miliony tych drobnych i delikatnych roślinek utworzyły puszysty kobierzec, który narastał górą, jednocześnie obumierając dołem. Z czasem wkroczyły na nie zarośla wierzbowe, a następnie olszyny. Z rozkładających się źdźbeł traw i turzyc,

liści i powalonych drzew powstawały pokłady torfu zalegające dno bagnistych niecek. Z upływem lat pokłady torfu narastały i w ten sposób w warunkach bezodpływowych zagłębieni międzywymowych tworzyły się torfowiska wysokie. Największym i najbardziej znanym jest Długie Bagno położone nieopodal przy czerwonym szlaku. Zagłębienie, które możemy obserwować stojąc przy tym przystanku jest najdalej na zachód wysuniętym fragmentem tego torfowiska. W mokrych latach woda utrzymuje się nie tylko tu, ale i w innych zagłębieniach terenu, wcześniej suchych, co nie pozostaje bez wpływu na roślinność.

Przystanek 2 – Bagno  
(fot. P. Fidler)

W mokrych latach na torfowisku utrzymuje się woda

(fot. M. Wawryszuk)

### Przystanek 3 Wydma

Puszcza Kampinowska jest obszarem, na którym dobrze zachował się do naszych czasów duży kompleks wydm śródlądowych. Tworzyły się one na piaszczystym tarasie nadzalewowym Wisły wskutek zmian klimatu. Po ostatnim zlodowaczeniu następowały naprzemian okresy cieplejsze – charakteryzujące się większą wilgotnością i bujniejszym rozwojem roślinności i chłodniejsze – o suchym klimacie, co sprzyjało powstawaniu wydm. Przeważające zachodnie i północno-zachodnie wiatry przemieszczały piasek z zachodu na wschód, tworząc charakterystyczne wydmy paraboliczne. Najwyższe wydmy kampinowskie, o wysokości względnej do 30 m, powstały najprawdopodobniej około 12 tys. lat temu, w okresie zwanym starszy dryas.

Początkowo wydmy kolonizowały rośliny tundrowe, następnie leśne. Obecnie większość terenów wydmy porastają bory sosnowe – świeże i mieszane. Dzięki utrwaleniu przez roślinność drzewiastą zachowały się do dzisiaj różne formy i kształty wydm.

### Przystanek 4 Kamień Orlika

Puszcza Kampinowska była ważną areną wydarzeń II wojny światowej. We wrześniu 1939 r. po Bitwie nad Bzurą oddziały armii Poznań i Pomorze przedzierały się przez puszcę w kierunku Warszawy. Po drodze napotykały umocnione pozycje wroga, były dziesiątkowane przez niemieckie czołgi i lotnictwo. Rozbitym oddziałom drogę do Warszawy torowała Grupa Operacyjna Kawalerii gen. Romana Abrahama, a wejście do stolicy umożliwiła szarża Ułanów Jałowieckich pod Wólką Węglową. Jednym z epizodów wrześniowych walk była zwycięska potyczka polskich tankietek z niemieckimi czołgami, która miała miejsce na skrzyżowaniu dróg pomiędzy Janówkiem a Pocięchą. Wzięły w niej udział ostatnie trzy tankietki ocalałe ze szwadronu czołgów rozpoznawczych 71. dywizjonu pancernego Wielkopolskiej Brygady

Kawalerii. Były to dwa pojazdy TK-3 uzbrojone w karabiny maszynowe oraz tankietka TKS z działkiem automatycz-



Kamień Orlika

(fot. M. Wawryszuk)

nym kaliber 20 mm, dowodzona przez plutonowego podchorążego Romana Edmunda Orlika. Jej kierowcą był kapral Bronisław Zakrzewski. Po otrzymaniu informacji, że w okolicy znajduje się patrol niemieckich czołgów, na ich spotkanie wysłano pluton naszych tankietek. Po napotkaniu śladów niemieckich czołgów pchor. Orlik wycofał tankietki TK-3, a swojego TKS-a zamaskował w pobliżu drogi. Wkrótce pojawiły się jadące w szyku niemieckie czołgi. Niewidoczny dla nich TKS Orlika seriami z działka unieruchomił trzy czołgi, z których jeden się zapalił. Jego dowódcą był Victor IV Albrecht Johannes Józef Michał Maria von Ratibor, syn księcia śląskiego Viktora III Augusta Marii von Ratibor. Książę raciborski przeżył moment ataku, ale wkrótce zmarł w wyniku oparzeń i odniesionych ran. Są pewne nieścisłości związane z typem niemieckich czołgów biorących udział w walce. Najprawdopodobniej były to lekkie czołgi Pz 35t z przydzielonym do ochrony średnim czołgiem Pancer IV, którym dowodził książę Victor IV. Polskie tankietki wieczorem tego samego dnia wzięły udział w bitwie pod Sierakowem, gdzie tankietka Orlika zniszczyła 7 niemieckich czołgów. Następnie prawdopodobnie przedostały się do Warszawy. Plutonowy Orlik był jednym z najskuteczniejszych pancerników w kampanii wrześniowej – podczas walk zniszczył 13 niemieckich czołgów.

### Przystanek 5 Nasyp kolejowy

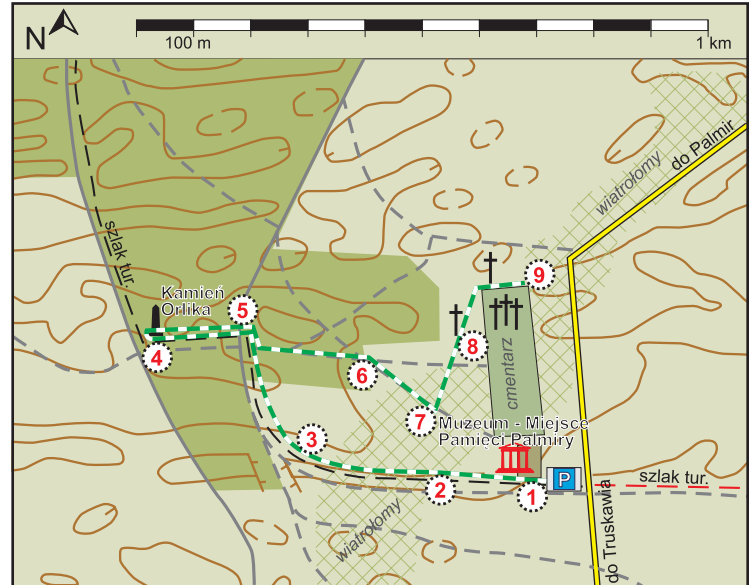
Przystanek usytuowany jest przy nasypie, po którym biegł tor będący częścią sieci kolejowej składnicy uzbro-

jenia Wojska Polskiego w Palmirach. O jej utworzeniu na terenie Puszczy Kampinowskiej zadecydowały tragiczne w skutkach wybuch, jaki miał miejsce w Cytadeli Warszawskiej w 1923 r., oraz doktryna obronna II RP o pierwszym zagrożeniu dla Polski ze wschodu. Budowę składnicy rozpoczęto w 1929 r., przeznaczając na ten cel ok. 700 ha lasu w leśnictwie Kaliszki. Składnicę połączono z normalnotorową linią kolejową Warszawa – Palmiry. Do jej budowy i eksploatacji powołana została spółka akcyjna „Kolej Elektryczna Warszawa – Młociny – Modlin”. Ostatecznie linii nie zelektryfikowano i doprowadzono jedynie do wsi Palmiry. Uruchomiono ją w 1929 r., prowadziła od Dworca Gdańskiego przez Młociny, Łomianki do Palmir. Obsługiwała w minimalnym stopniu ruch pasażerski. Początkowa liczba ośmiu pociągów pasażerskich dziennie stopniowo ulegała zmniejszeniu. Z czasem ruch był obsługiwany składami mieszczącymi – w składzie towarowym pierwszy wagon za lokomotywą był pasażerski. Do Palmir linia była ogólnodostępna. Długość torów od Palmir łącznie z szesnastoma torowiskami na terenie składnicy wynosiła 36 km. Wzdłuż torów rozmieszczone były budynki magazynowe różnej wielkości, o fundamentach betonowych lub murowanych z kamienia i ścianach z białej cegły. Dachy miały pokryte płytami eternitowymi, a podłogi wyłożone materiałem bitumicznym. Oprócz magazynów na terenie składnicy znajdowały się obiekty towarzyszące, m.in. koszary, wartownie itp. Cały obiekt otoczony był podwójnym płotem z drutu kolczastego rozpiętego na słupkach stalowych i be-



Dawny nasyp kolejowy

(fot. M. Wawryszuk)



Plan trasy ścieżki

tonowych. We wrześniu 1939 r. Niemcy zbombardowali składnicę. Zniszczone zostały tylko trzy magazyny. Część ocalałych składów udało się wywieźć do Modlina i Warszawy. W pierwszych miesiącach okupacji Niemcy rozebrali niemal do fundamentów magazyny i usunęli szyny kolejowe.

### Przystanek 6

## Rośliny borów sosnowych

Bory sosnowe są najbardziej rozpowszechnionymi na niżu polskim zbiorowiskami leśnymi. Występują na ubogich i średnio żyznych glebach o odczynie kwaśnym i różnym stopniu uwilgotnienia. Opadające z drzew igły sosnowe tworzą ściółkę trudno rozkładającą się, która zwartą, dość grubą warstwą zaściela dno lasu. Pod ściółką wytwarza się kwaśna surowa próchnica, która przyczynia się do powstawania siedliskach borowych obecne są rośliny kwasolubne (acydofilne), a runo ma charakter krzewinkowo-zielny z bogato rozwiniętą warstwą porostowo-mszystą. W zależności od żyzności gleby, stopnia jej zakwaszenia i wilgotności wytwarzają się różne typy borów sosnowych. Często są to jednogatunkowe drzewostany sosnowe sztucznie posadzone, co utrudnia ustalenie naturalnego charakteru i zasięgu tych borów. Niezależnie od typu boru sosnowego w warstwie drzew zawsze dominuje sosna zwyczaj-

na. Dzięki dużej zdolności przystosowania się do różnych warunków i niskim wymaganiom dotyczącym żyzności gleby jest gatunkiem najbardziej rozpowszechnionym także w Kampinoskim Parku Narodowym. Drzewostany z jej dominacją zajmują obecnie 69% powierzchni leśnej.

### Przystanek 7

## Wiatrołomy

W czasie wojny Niemcy polaną masowych egzekucjach zalesili sosną. Według pierwszego powojennego urzędowania lasu, w 1947 r. rosła tu zwrta uprawa sosnowa w wieku 6 lat. Zajmowała stosunkowo dużą powierzchnię, bo ok. 40 ha, wewnątrz której wydzielono miejsce na cmentarz palmirski. Wysokość ówczesnych sosen była nieco niższa od tej, jaką ma dzisiaj odnowienie za siatką. Mijały lata. Wraz ze wzrostem drzewa zaczęły coraz bardziej konkurować ze sobą, a ich korony wznosiły się do góry w pogoni za światłem. W wieku ok. 30 lat zaczęły intensywniej przyrastać na grubość. Mając lat sześćdziesiąt, osiągnęły już wysokość, która była zbliżona do maksymalnej w tych warunkach siedliskowych, lecz wciąż przyrastały na grubość, a przy tym były dojrzałe – kwitły i owocowały. W dniu 9 lipca 2004 r. w ciągu zaledwie kilku minut wichura połamała drzewa na około dwuhektarowej powierzchni sąsiadującej z cmentarzem. Las ten znalazł się

na drodze trąby powietrznej, która w pasie o szerokości ok. 200 m i długości ok. 10 km zniszczyła całe połacie drzewostanów – w sumie 97 ha. Połamane drzewa usunięto, a teren przygotowano pod odnowienie. Wiosną 2005 r. żołnierze Garnizonu Warszawa pomogli zalesić powierzchnię przylegającą do nekropoli. W celu zabezpieczenia młodych sadzonek przed zgryzaniem przez zwierzęcą powierzchnię ogrodzono. Naruszona pokrywa mszysta i dostęp światła umożliwiły kiełkowanie nasion i bardzo szybki wzrost innym gatunkom drzew. Licznie wyrosła brzoza brodawkowata – typowy gatunek pionierski, wytwarzający lekkie nasiona przystosowane do przenoszenia przez wiatr. Z naturalnego obsiewu pochodzi również część sosen. Oba te szybko rosnące drzewa zaczęły dominować na powierzchni. Towarzyszą im posadzone lipy drobnolistne, dęby szypułkowe i modrzewie polskie. Zagęszczenie młodych drzewek jest duże, a dynamika wzrostu ogromna. Przyczyniły się do tego dwa ostatnie mokre sezony wegetacyjne. Osiem lat po huraganie odnowienie osiągnęło wysokość pięciu metrów. By uzyskać mieszany skład lasu z dominacją sosny, konieczna była wycinka części brzoź. Wichura zaburzyła pewien stan. Powaliła wprawdzie drzewostan i spowodowała dużą lukę wśród dojrzałych borów, ale nie zniszczyła ekosystemu. W zamian powstały nowe warunki, doskonałe do rozwoju młodego pokolenia.

Huraganowe wiatry wywracające całe połacie lasów są naturalnym zjawiskiem przyrodniczym.

Przystanek 8

## Miejsca egzekucji

Założona na skraju Puszczy Kampinoskiej w XIX wieku niewielka wieś Palmiry od drugiej wojny światowej znana jest przede wszystkim jako miejsce kaźni i masowych zbrodni hitlerowskich w Polsce. W jej pobliżu powstały przed wojną wojskowe magazyny amunicji, nazywane przez okolicznych mieszkańców „prochownią”. Do budynków ukrytych wśród sosnowego lasu prowadziła bocznicą kolejowa. W pierwszych miesiącach okupacji Niemcy rozebrali niemal do fundamentów budynek prochowni i usunęli szyny kolejowe. Wycięli także drzewa wokół niewielkiej polany położonej przy drodze do wsi Pocięcha, powiększając jej powierzchnię. Właśnie ta polana stała się tajemnym miejscem kaźni. Wśród kampinoskich sosen – niemych świadków tragicznych wydarzeń – dobiegła kresu droga życia setek mieszkańców Warszawy. Palmiry od pierwszych lat okupacji niemieckiej stały się dla stolicy symbolem śmierci.

Wszystkie egzekucje przygotowane były przez Sicherheitspolizei z głębokim rozmysłem. O tych zbrodniach świat miał się nigdy nie dowiedzieć. Niemcy na „palmirskiej polanie śmierci” dokonali łącznie 21 masowych mordów, podczas których rozstrzelano ponad 1700 osób. Pierwsza egzekucja odbyła się 14 XII 1939, ostatnia 17 VII 1941. W największej, wykonanej 20 i 21 VI 1940 w ramach Akcji AB, rozstrzelano 358 przedstawicieli polskiej inteligencji. W dniach egzekucji oraz poprzedzających Niemcy zachowywali w rejonach straceń środki ostrożności i stosowali różne techniki maskowania, aby utajnić popełnione zbrodnie. Oddział Arbeitsdienst ukwatrujący w położonej po drugiej stronie szosy modlińskiej wsi Łomna lub młodzież z Hitlerjugend obozująca nieopodal Palmir przygotowywały na polanie śmierci doły, w których miały spocząć ciała zamordowanych. Doły o głębokości do 3 m i długości do 30 m przypominały swym wyglądem rowy przeciwlotnicze. Ofiary



Jedno z miejsc masowych egzekucji w Puszczy Kampinoskiej

(fot. M. Wawryszuk)

przywożono głównie z Pawiaka, niekiedy z więzienia na Rakowieckiej w Warszawie. Transporty formowano głównie o świcie. Ludziom pozwalano zabrać ze sobą walizki, plecaki, worki z osobistymi rzeczami i paczki żywnościowe. Często zwracano więźniom dokumenty osobiste i przedmioty złożone w depozycie więziennym. Skazańcy sądzili, że mają być wywiezieni do obozu koncentracyjnego. Niepokój pojawiał się, gdy samochody skręcały w polną drogę, a następnie w las. Tu większość z nich wiedziała już, że jedzie w ostatnią podróż swego życia. Na skraju lasu wyrzucali z samochodów kartki, książeczki do nabożeństwa, medaliki, różne drobiazgi, które miały naprowadzić w ten sposób kogoś na swe ślady. Po zatrzymaniu aut więźniom kazano wysiadać, często krępowano im ręce i zawiązywano oczy. Zostawiano im bagaże, żydom opaski z gwiazdą Syjonu, sanitariuszom opaski Czerwonego Krzyża na rękawach. Skazańcy ustawiani byli nad krawędzią dołu, bardzo blisko siebie. Za ich plecami trzymano długi drąg. Pluton żandarmerii lub SS dokonywał egzekucji z broni maszynowej. Po oddaniu salwy opuszczano podpórkę, pozwalając ciałom spaść do grobu. Tych, którzy jeszcze żyli, dobijano pojedynczymi strzałami z pistoletów. Następną grupę rozstrzeliwano w tym samym miejscu. Padające ciała tworzyły kolejną warstwę. Wypełnione ludzkimi ciałami doły Niemcy zakopywali, starannie maskując je mchem i igliwem, a na koniec obsadzając polanę młodymi sosenkami. Rodziny wymordowanych otrzymywały wysłane przez gestapo krótkie zawiadomienie o śmierci, zwy-

kle bez podania konkretnej przyczyny. Mordercy byli pewni, że wszystko zostało dopracowane w szczegółach, a straszna prawda nigdy nie wyjdzie na jaw. Mimo to ludność okoliczna oraz pracownicy służby leśnej systematycznie podpatrywali Niemców, obserwowali przybycie na miejsce straceń niemal każdego transportu. Ukryci w lesie słyszeli odgłosy salw i jęki ofiar, niekiedy zza drzew widzieli grupy skazańców prowadzonych z opaskami na oczach nad przygotowaną mogiłę. Po egzekucji, narażając własne życie, jak choćby gajowy Adam Herbański, oznaczali miejsce zbrodni. Po wojnie we wskazanych przez leśników miejscach rozpoczęto ekshumować ciała pomordowanych. Prace ekshumacyjne prowadziły ekipy Polskiego Czerwonego Krzyża od 1945 do 1947 r. Szczątki ofiar zbrodni złożono na palmirskiej polanie, gdzie w 1948 r. utworzono cmentarz-mauzoleum z mogiłami 2115 ofiar terroru hitlerowskiego, rozstrzelanych w Puszczy Kampinoskiej i w Lasach Chojnowskich.

Na tablicy przystanku 9 pokazano ponownie trasę ścieżki wraz z mapą, ponieważ jej przejście możemy równie dobrze rozpocząć z tego miejsca. Numeracja przystanków ma wyłącznie charakter porządkowy, umowne jest też przyjęcie początku i końca trasy. Zachęcam do spaceru ścieżką o każdej porze roku. Naprawdę warto poznać walory przyrodnicze, jak również historię tego szczególnego miejsca.

**Magdalena Kamińska**  
Kampinoski Park Narodowy

# Powstanie nowa ścieżka dydaktyczna

Nadano jej nazwę „Skrajem puszczy”. Będzie miała formę pętli długości ok. 4 km. Sponsorem jest firma CEVA Logistics Poland Sp. z o.o. – Honorowy Przyjaciel Kampinoskiego Parku Narodowego. Umowę o dofinansowanie ścieżki podpisano pod koniec listopada 2012 r. Przekazaną kwotę przeznaczono na wytyczenie trasy, przygotowanie tablic informacyjnych i wydanie folderu. Otwarcie ścieżki planowane jest w 2013 r.

Ścieżka powstanie w pobliżu Ośrodka Dydaktyczno-Muzealnego im. Jadwigi i Romana Kobendzów w Granicy, która stała się znaną miejscowością w latach międzywojennych, po wybudowaniu zespołu drewnianych budynków nadleśnictwa Kampinos w modnym wówczas stylu tzw. architektury narodowej. Obecnie w budynkach tych swoje siedziby mają różne jednostki terenowe Kampinoskiego Parku Narodowego, np. w tzw. kasjerówce mieści się Muzeum Puszczy Kampinoskiej będące głównym obiektem utworzonego w 1990 r. Ośrodka Dydaktyczno-Muzealnego.

– Podjęta wspólnie z firmą CEVA inicjatywa jest ważnym elementem kompleksowej modernizacji placówki edukacyjnej Kampinoskiego Parku Narodowego w Granicy. Wykonanie ścieżki niewątpliwie przyczyni się do zwiększenia atrakcyjności tego miejsca – powiedział dyrektor KPN Jerzy Misiak po podpisaniu umowy.

– Współpraca z Kampinoskim Parkiem Narodowym jest dla nas szczególnie ważna i wynika z odpowiedzialności za otoczenie, w którym firma funkcjonuje. Kampinos to miejsce



Cmentarz wojenny w Granicy



Dyrektor parku Jerzy Misiak i prezes CEVA na Europę Centralną Piotr Zborowski w chwili po podpisaniu umowy

wyjątkowe dla Warszawy i całej Polski. Cieszymy się, że dzięki naszej współpracy, jeszcze w większym stopniu, będzie służyło odwiedzającym – podsumował Piotr Zborowski, prezes CEVA na Europę Centralną.

Trasa ścieżki przebiegać będzie m.in. skrajem obszaru ochrony ścisłej „Granica”, który jest najstarszym rezerwatem puszczańskim, utworzonym w 1936 r. Profesor Roman Kobenda, inicjator objęcia ochroną tego obszaru, z zachwytem pisał: „Te nierówności terenu z falującą linią lasu mają swoisty urok, spotęgowany kolorytem zieleni czernicy, mszarów i porostów wysyciających dno lasu. Jeśli do tego dodamy bogate podszycie i złotobrazową barwę górnych części sosen, to można bezstronnie stwierdzić, że teren tego rezerwatu należy do bardzo pięknych z krajobrazowego punktu widzenia”. Słowa profesora nie straciły na aktualności mimo znacznego powiększenia powierzchni byłego rezerwatu. Nadal chronione są tereny wydumowe na pograniczu torfowisk, z wiekowymi borami mieszczącymi, świeżymi i wilgotnymi, z fragmentami lasu świeżego i olsu o bujnym podszyciu i urozmaiconym runie.

Jednym z celów utworzenia Kampinoskiego Parku Narodowego obok ochrony przyrody jest także ochrona pamiątek historycznych. Dlatego na trasie ścieżki znalazł się cmentarz wojenny w kształcie stylizowanego orła, pięknie wkomponowany w starodrzew sosnowy, z mogiłami żołnierzy m.in. 7. Pułku Strzelców Konnych Wielkopolskich, poległych w Puszczy Kampinoskiej we wrześniu 1939 r. Zanim do niego dojdziemy, po drodze mijając będziemy również ciekawe miejsca. Ogółem wyznaczono na trasie 17 przystanków z tablicami informacyjnymi zamontowanymi na stojakach. W dalszych planach jest także budowa infrastruktury na ścieżce – drewnianej kładki o długości ok. 100 m oraz platformy widokowej. Będzie to kolejny etap, który zostanie zrealizowany, jak tylko uda się pozyskać odpowiednie środki finansowe.

Tekst i zdjęcia: **Magdalena Kamińska**  
Kampinoski Park Narodowy

# KRONIKA



# KRONIKA



# KRONIKA



## Jubileusz Parku Narodowego „Pojezierze Smoleńskie”

W dniach od 26 września do 1 października br. zastępca dyrektora Kampinoskiego Parku Narodowego Mirosław Markowski gościł z wizytą w Parku Narodowym „Pojezierze Smoleńskie” w Rosji. Wyjazd związany był z obchodami 20-lecia parku.

Obchody jubileuszu parku zainaugurowało uroczyste spotkanie (27 września) na Uniwersytecie Smoleńskim, gdzie po oficjalnych wystąpieniach połączonych ze składaniem życzeń i gratulacji, wygłoszone zostały dwa okolicznościowe referaty. Po nich otwarto wystawy fotograficzną i malarską poświęcone przyrodzie „Pojezierza Smoleńskiego”. Następnie po przejeździe na teren parku narodowego goście zaproszeni zostali na wycieczkę ścieżką ekologiczną „Wokół jeziora”. W kolejnych dniach uczestniczyli także w konferencji naukowej (28 września) poświęconej problematyce ochrony przyrody oraz sesji terenowej (29 września) pt. *Przyroda i obiekty historyczno-kulturowe Parku Narodowego „Pojezierze Smoleńskie”*. W trakcie konferencji wygłoszone zostały m.in. dwa referaty gości zagranicznych – z Berezynskiego Rezerwatu Biosfery i Kampinoskiego Parku Narodowego. Dyrektor Markowski przedstawił działalność KPN, zwracając szczególną uwagę na prowadzoną w parku edukację.

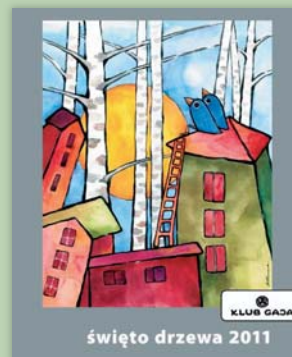
tego samego lodowca, który ok. 22 tys. lat temu wywarł największy wpływ na ukształtowanie powierzchni Kampinoskiego Parku Narodowego. Najbardziej charakterystycznym elementem krajobrazu tego regionu są jeziora. W granicach parku znajduje się 35 jezior, bardzo zróżnicowanych pod względem wielkości i warunków ekologicznych w nich panujących. Największym jest jezioro Sapszo (ponad 300 ha), na którym znajduje się kilka malowniczych wysepek.



Współpraca KPN z Parkiem Narodowym „Pojezierze Smoleńskie” rozpoczęła się w 2009 r. Obejmuje m.in. wymianę informacji i doświadczeń dotyczących ochrony przyrody, badań naukowych i monitoringu, metod i technik zarządzania oraz gospodarowania zasobami przyrodniczymi. **MK**

## Święto Drzewa

Kampinoski Park Narodowy wziął udział w 9. edycji programu Klubu Gaja „Święto Drzewa”, którego celem jest edukacja społeczna o zmianach klimatu w kontekście ochrony drzew. Światowa debata na temat zmian klimatu i o tym, czy i jak walczyć z globalnym ociepleniem, trwa już wiele lat. Za głównego winowajcę ogrzewania Ziemi uważa się dwutlenek węgla, którego stężenie w powietrzu od wybuchu rewolucji przemysłowej stale rośnie. Żeby je ustabilizować, nie wystarczy zatrzymać emisji tego gazu na dotychczasowym poziomie. Niezbędne są inne działania, gdyż skutki dalszego ocieplania klimatu będą groźne dla cywilizacji – nieprzewidywalne wichury, powodzie, kłęski suszy. Drzewa mogą pomóc powstrzymać te zagrożenia, bo odgrywają ważną rolę w obiegu węgla w przyrodzie. Dlatego sadzenie nowych drzew i większa dbałość o już rosnące jest uniwersalnym przesłaniem dla każdego człowieka, który docenia znaczenie zieleni w codziennym życiu.



Kierując się tym przesłaniem, wiosną 2012 r. na terenie parku posadzono 22 tys. sadzonek rodzimych gatunków drzew (zalesienie gruntów porolnych, poprawki w uprawach leśnych, podsadzenia w starszych drzewostanach). Ponieważ w programie „Święto Drzewa” nie tylko liczba posadzonych drzew jest ważna, ale także rozwój świadomości młodych ludzi dotyczący zasobów naturalnych, w okresie wiosennym na zajęciach edukacyjnych dla dzieci i młodzieży prowadzono pogadanki o znaczeniu drzew w przyrodzie i życiu człowieka. Ogółem wzięło w nich udział ok. 800 uczniów. **M. Wawryszuk**

## Wizyta leśników z RDLP w Szczecinie

17 października w parku odbyło się seminarium szkoleniowe pn. „Problematyka pożarów lasu na terenie Kampinoskiego Parku Narodowego oraz nadleśnictw w sąsiedztwie stołecznej aglomeracji miejskiej, w kompleksach o dużym udziale lasów niepaństwowych” zorganizowane dla osób zajmujących się ochroną przeciwpożarową w 33 nadleśnictwach RDLP w Szczecinie. W części kameralnej uczestnicy mieli okazję m.in. zapoznać się z organizacją ochrony przeciwpożarowej, historią i walorami przyrodniczymi Kampinoskiego Parku Narodowego oraz zwiedzić w Centrum Edukacji KPN w Izabelinie ekspozycję stałą „Przyroda i historia Puszczy Kampinoskiej”. Podczas części terenowej leśnicy z województwa zachodniopomorskiego zatrzymali się m.in. przy Krzyżu „Jerzyków” w Pociosze, a następnie obejrzeni torfowisko wysokie Długie Bagno, cmentarz-mauzoleum w Palmirach i Zakład dla Niewidomych w Laskach. Pokazano im też samochód gaśniczy Mercedes-Unimog oraz wieżę obserwacyjną na Górze Ojca. Pobyt



Park Narodowy Smoleńskie Pojezierze został utworzony w 1992 r. i jest jednym z 35 parków narodowych Rosji, których łączna powierzchnia wynosi 7 mln ha, co stanowi 0,41% powierzchni kraju. Granice parku przypominają swoim zarysem romb, którego przekątne o długości około 50 km rozciągają się z zachodu na wschód oraz z północy na południe. Park jest oddalony 120 km na północ od Smoleńska i jest jednym z najbardziej wysuniętych na zachód parków narodowych w Rosji. Jego zróżnicowana rzeźba terenu uformowana została w wyniku działalności

gości zakończyła wspólna kolacja przy ognisku na Polanie Jakubów. Program spotkania przygotował i przedstawił główny specjalista ds. ochrony przyrody, przeciwpożarowej i spraw obronnych KPN Włodzimierz Szaga, któremu w części terenowej pomagał leśniczy Jacek Kościak.

W. Szaga

## Lasocin 2012

18 października na terenie leśnictwa Przyćmień przeprowadzone zostały ćwiczenia współdziałania jednostek Krajowego Systemu Ratowniczo-Gaśniczego powiatu sochaczewskiego oraz warszawskiego zachodniego o kryptonimie „Lasocin 2012”. Ćwiczyło 14 zastępów Ochotniczych Straży Pożarnych z powiatu sochaczewskiego, 4 zastępy OSP z powiatu warszawskiego zachodniego oraz jednostki ratowniczo-gaśnicze z Sochaczewa i Błonia. Ze strony parku w ćwiczeniach uczestniczyli zastępca dyrektora ds. ochrony przyrody, nadleśniczy obrębu Kampinos, pracownicy leśnictwa Przyćmień i główny specjalista ds. ochrony przyrody, przeciwpożarowej i spraw obronnych.

Celem manewrów było doskonalenie współdziałania jednostek ochrony przeciwpożarowej i innych podmiotów w akcji gaśniczej, sposobów dostarczania wody do miejsca pożaru oraz przeprowadzenie ewakuacji nieprzytomnego pracownika z wieży obserwacyjnej.

W. Szaga

## Porosty Puszczy Kampinoskiej

23 listopada w Centrum Edukacji Kampinoskiego Parku Narodowego odbyło się kolejne w 2012 r. seminarium naukowe. Tym razem Piotr Zaniewski, doktorant Zakładu Molekularnej Fizjologii Roślin na Wydziale Biologii UW, przedstawił wyniki badań lichenologicznych, które prowadzi od 2009 r. na terenie Puszczy Kampinoskiej. Na tle ogólnego zróżnicowania gatunkowego porostów tego obszaru szczegółowo omówił dwa zagadnienia: porosty jako wskaźnik pierwotnego charakteru lasu oraz udział porostów w sukcesji na piaskach wdmowych. Poruszył również kwestię zmian, jakie nastąpiły w składzie gatunkowym tej grupy organizmów w Puszczy Kampinoskiej w ostatnim półwieczu, tj. od czasu ukazania się (1967 r.) monograficznego opracowania dr Janiny Zielińskiej. Liczne pytania po referacie zadane przez gości i pracowników parku świadczyły o dużym zainteresowaniu tematem, w tym także jego praktycznym znaczeniem dla ochrony przyrody. A. Otręba

## Wizje Natury 2012

W dniach 24 i 25 listopada w Centrum Edukacji KPN odbył się VIII Międzynarodowy Festiwal Fotografii Przyrodniczej „Wizje Natury 2012”, którego organizatorami od początku są Związek Polskich Fotografów Przyrody i Kampinoski Park Narodowy. Tradycyjnie podczas festiwalu zaproszeni goście prezentowali swoje prace. W sobotę Adam Ławnik i Łukasz Kuczkowski pokazali zdjęcia z wyprawy do Patagonii, a Marcin Lenart zdjęcia z Puszczy Solskiej. Po nich swój dorobek zaprezentował Okręg Wielkopolski ZPFP, a następnie rozpoczęły się projekcje prac nadesłanych na konkurs pokazów cyfrowych „Wizje Natury”. W niedzielę miała miejsce promocja albumu Jarosława Chyry „Jedyna Puszcza Białowieska” oraz kontynuowane były autorskie pokazy: Artura Tabora – „Bug – pejzaż nostalgiczny” oraz Krzysztofa Onikajuka, Joanny Antosik i Mikołaja Gospodarka. Kulminacyjnym momentem było ogłoszenie wyników konkursu. Jury w składzie Ireneusz Graff – przewodniczący, Joanna Antosik i Agnieszka Czarnocka przyznało następujące nagrody i wyróżnienia.

W kategorii „Przyroda”: I miejsca nie przyznano, II miejsce – ex equo **Grzegorz Wróblewski** za pokaz „Burza” i **Łukasz Kuczkowski** za pokaz „Olbrzymy”; prezentacja ta zdobyła również nagrodę publiczności. III miejsce – **Natalia Borowicz** za pokaz „Dreamlands”, wyróżnienie – **Michał Ludwiczak** za pokaz „Spieszmy się”.

W kategorii „Życie zwierząt”: I miejsca nie przyznano, II miejsce – **Marcin Nawrocki** za pokaz „Marmota marmota”, wyróżnienie – **Tomasz Skorupka** za pokaz „W krainie puszczyka uralskiego”.



Wyróżnienie otrzymał też **Adam Mańka** za zdjęcia z trzech pokazów (do prezentacji finałowej zakwalifikowano „Dwuczub dwuczubowi dwuczubem”). Nagrody głównej Grand Prix w tym roku nie przyznano.

## Serwis informacyjny

25 października delegacja Kampinoskiego Parku Narodowego wzięła udział w konferencji podsumowującej I etap kampanii informacyjno-edukacyjnej „Świadomości zagrożenia”, zorganizowanej przez DGLP w ramach projektu LIFE+ „Ogień w lesie a przyroda” w Szkole Głównej Gospodarstwa Wiejskiego w Warszawie.

Festiwalowi towarzyszyła wystawa fotograficzna członków okręgu Wielkopolskiego ZPFP. Jak zawsze można było też odwiedzić stoiska patronów i sponsorów festiwalu. GO

## Spotkanie opłatkowe

14 grudnia z okazji zbliżających się Świąt odbyło się tradycyjne spotkanie w gronie pracowników Kampinoskiego Parku Narodowego oraz zaproszonych gości. Tak jak każdego roku miało ono podniosły charakter. Na parkową Wigilię przybyło wiele osób na co dzień współpracujących z KPN, m.in. przewodniczący Międzygminnego Związku Kampinos i jednocześnie wójt gminy Izabelin Witold Malarowski, przedstawiciele Straży Pożarnej, Komendy Powiatowej Policji, Towarzystwa Opieki nad Ociemniałymi w Laskach, Towarzystwa Przyjaciół Kampinoskiego Parku Narodowego, a także księża z okolicznych parafii.

Po krótkim powitaniu dyrektor parku Jerzy Misiak w prezentacji multimedialnej podsumował rok 2012. Podziękował również za lata pracy i zaangażowanie pracownikom odchodzącym na emeryturę – paniom Urszuli Bruckiej-Wolińskiej, Bogumile Olech i Danucie Mróz.



Spotkanie uświetnił występ zespołu Dance4ever. Muzycy wykonali popularne utwory, związane z okresem Bożego Narodzenia. Po koncercie kapelan mazowieckich leśników ksiądz kanonik Wiktor Ojrzyński poświęcił opłatki i wygłosił słowo pasterskie. Następnie wszyscy podzielili się opłatkami i złożyli sobie świąteczne życzenia. MK

